

# Leiksvæði í Strandabyggð



## Rekstrarhandbók

**Rekstraraðili:**  
Strandabyggð

**Ábyrgðarmaður rekstrarhandbókar:**  
Tómstundafulltrúi Strandabyggðar  
[tomstundafulltrui@strandabyggd.is](mailto:tomstundafulltrui@strandabyggd.is)

Útgáfu númer: 1.2  
Dagsetning útgáfu: 1. des. 2012

## 1. TILGANGUR OG MARKMIÐ HANDBÓKARINNAR

Leikur er nauðsynlegur fyrir alhliða þroska barna. Með leik þróa þau með sér færni til að takast á við lífið. Leikur snýst um það að taka áhættu í vernduðu umhverfi. Þannig lærir barnið að bregðast rétt við hættu. Þegar börn eru að leik reynir á líkamlega og andlega getu þeirra og hæfileika til að meta hættu, sem er þeim nauðsynlegt síðar í lífinu.

Auðvitað er mat sumra barna á getu sinni óraunhæft og þá geta slys hent. Ef við sköpum þeim ekki aðstæður til leiks í umhverfi þar sem gerðar hafa verið ráðstafanir til að draga úr hættu á alvarlegum slysum læra þau ekki að meta hættu. Það þýðir að meiri líkur eru á að þau verði fyrir alvarlegum slysum í daglegu lífi. En það er sama hvað við gerum - við komum aldrei alveg í veg fyrir óhöpp.

Með góðu eftirliti sem felst í skráningu slysa og athugasemda um leiksvæði og leiktæki er hægt að stuðla að góðu viðhaldi tækjanna og hættuminna umhverfi. Þannig er unnið markvisst að forvörnum sem komið geta í veg fyrir alvarleg slys á börnum og unglingum.

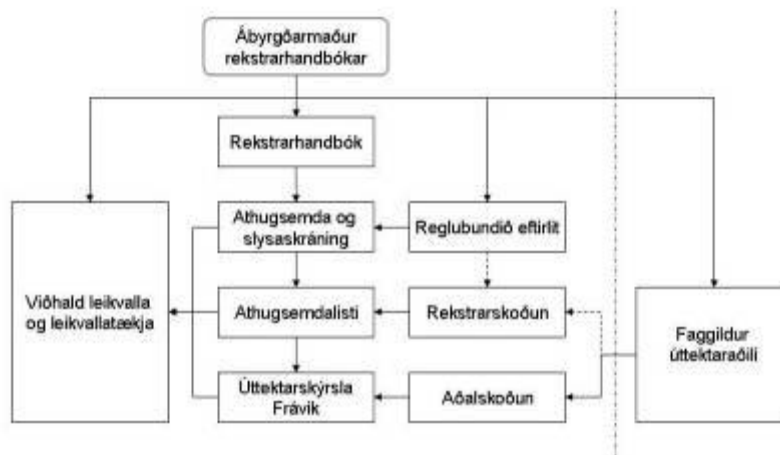
**Nýjasta útgáfa rekstrarhandbókar skal geymd í einu útprentuðu eintaki hjá tólmstundafulltrúa Strandabyggðar. Grunnkaflar skulu birtir á vef Strandabyggðar.**

Tilgangur hennar er að mæta kröfum reglugerðar nr. [942/2002](#) um öryggi leikvallatækja og leiksvæða og eftirlits með þeim í samræmi við kröfur í staðlaröðinni ÍST EN 1176 ásamt ÍST EN 1177.

Markmið reglugerðarinnar er að stuðla að öryggi barna og annarra með því að tryggja að leikvallatæki og leiksvæði séu hönnuð, frágengin og þeim viðhaldið á öruggan og viðurkendan hátt.

**Tilvísanir:** 1176-7:4.2, 8.1.2 og 8.2.3

### Innra og ytra eftirlit með leikvallatækjum og leiksvæðum



## 1.1 NÝ LEIKTÆKI

### Tilgangur

Öll ný leiktæki sem sett eru upp og tekin í notkun á leiksvæðum í Strandabyggð eiga að uppfylla kröfur um öryggi leikvallatækja skv. kröfum ÍST EN 1176 og ÍST EN 1177.

Söluaðili leikvallatækja verður að geta sýnt fram á að þessum kröfum sé mætt, t.d. með faggildri vottun frá þriðja aðila um að svo sé.

### Ábyrgð

Tómstundafulltrúi Strandabyggðar  
Starfsmenn áhaldahúss Strandabyggðar

### Framkvæmd

Uppsetning nýrra leiktækja skal vera samkvæmt leiðbeiningum framleiðanda.

Allar breytingar sem gerðar eru á leiktæki eða leiksvæði skal bera undir framleiðanda eða til þess hæfa aðila.

Leikvallatækin skulu vera merkt á eftirfarandi hátt:

1. Nafn framleiðanda, umboðsaðila eða innflytjanda
2. Framleiðsluár
3. Tilvitnun í leiktæki
4. Auðkenningarmerki
5. Númer og dagssetning á EN 1176

Með nýjum leikvallatækjum eiga að fylgja íslenskar leiðbeiningar um uppsetningu, viðhald og notkun. Upplýsingar og leiðbeiningar um hvert leiktæki skulu geymdar í rekstrarhandbók.

**Tilvísanir:** 1176-7:5.1, 5.2, 8.1, 8.2.3 og 8.2.9

## 1.2 REGLUBUNDIÐ EFTIRLIT

### Tilgangur

Að greina og skrá augljósa hættu sem meðal annars má rekja til skemmda, notkunar eða slits.

### Ábyrgð

Tómstundafulltrúi Strandabyggðar  
Starfsmenn áhaldahúss Strandabyggðar  
Starfsmenn Grunnskólans á Hólavík  
Starfsmenn leikskólans Lækjarbrekku

## **Framkvæmd**

Starfsmenn og yfirmenn ofantalinna stofnana bera ábyrgð á að reglubundið eftirlit sé framkvæmt einu sinni í mánuði.

Starfsmenn reglubundins eftirlits bera ábyrgð á að eftirfarandi hlutir séu gerðir:

- Fjarlægja hættulega hluti, t.d. glerbrot, skrúfur og nagla og fleira sem hætta stafar af.
- Jafna út yfirborðsefni undir leiktækjum og sópa lausu efni af stéttum.
- Fjarlægja skemmd leikföng og taka bilaðan búnað úr umferð.
- Að skrá, ef þörf krefur, athugasemdir á eyðublaðið „Reglubundið eftirlit með leiksvæði“ ef leikvallatæki eða leiksvæði þarfnast augljósrar viðgerðar eða viðhalds sem ekki er hægt að framkvæma strax og skila eintaki til tómskundafulltrúa Strandabyggðar.

Tómskundafulltrúi Strandabyggðar ber ábyrgð á að skráðar athugasemdir séu settar í rekstrarhandbók.

**Tilvísanir:** Athugasemdaskráning, skráningarblað fyrir reglubundið eftirlit á leiksvæði, 1176-7:4.1, 6.1 6.2 og 8.2.3.

## **1.3 REKSTRARSKOÐUN**

### **Tilgangur**

Að fram fari ítarleg skoðun á virkni og stöðugleika leiktækja og leiksvæðis á fjögurra mánaða fresti, m.a. með yfirferð á skráningum athugasemda og slysa og að framkvæmt sé reglubundið viðhald á leiktækjum.

### **Ábyrgð**

Tómskundafulltrúi Strandabyggðar

### **Framkvæmd**

Tómskundafulltrúi Strandabyggðar framkvæmir sjálfur rekstrarskoðun og útbýr skrá yfir hluti sem þarfnast lagfæringar. Hann gengur síðan eftir því að lagfæringar séu gerðar samkvæmt athugasemdaskrá.

**Tilvísanir:** 1176-7:6.2 og 8.2.3

## 1.4 ÁRLEG AÐALSKOÐUN

### Tilgangur

Að fram fari árleg skoðun af faggildum skoðunaraðila til að staðfesta öryggi leikvallatækja, undirstöður þeirra og umhverfi.

### Ábyrgð

Tómstundafulltrúi Strandabyggðar  
BSI á Íslandi (skoðunaraðili)

### Framkvæmd

Tómstundafulltrúi Strandabyggðar ber ábyrgð á að aðalskoðun fari fram með að hámarki tólf mánaða millibili.

BSI á Íslandi framkvæmir aðalskoðun og skilar af sér úttektarskýrslu til tómstundafulltrúa Strandabyggðar. Hann ber ábyrgð á að brugðist sé við athugasemdum er fram koma í skýrslunni.

**Tilvísanir:** 1176-7:6.1, 6.2 og 8.2.3

## 1.5 SKRÁNING SLYSA

### Tilgangur

Að greina orsakir slysa í leiktækjum og á leiksvæðum og stuðla þannig að markvissum forvörnum auk þess að fækka orsökum slysa.

### Ábyrgð

Tómstundafulltrúi Strandabyggðar  
Starfsmenn leikskólans Lækjarbrekku  
Starfsmenn Grunnskólans á Hólmavík  
Skrifstofa Strandabyggðar

### Framkvæmd

Ef tilkynning berst um slys á leiksvæði skulu ábyrgðaraðilar fylla ítarlega út eyðublað fyrir slysaskráningu og skila eintakinu til Tómstundafulltrúa Strandabyggðar. Hann ber ábyrgð á að skráning rati í rekstrarhandbók.

**Tilvísanir:** Skráning slysa, 1176-7:6.1, 6.2, 8.2.3 og 8.2.5

## 1.6 SKRÁNING ATHUGASEMDA

### Tilgangur

Að markvisst sé unnið að viðhaldi leikvallatækja og leiksvæða.

### Ábyrgð

Tómstundafulltrúi Strandabyggðar  
Starfsmenn Grunnskólans á Hólmavík  
Starfsmenn Leikskólans Lækjarbrekku  
Skrifstofa Strandabyggðar

### Framkvæmd

Ef tilkynning/kvörtun kemur frá utanaðkomandi aðilum um að viðhalds sé þörf á leiktæki eða leiksvæði skal skrá þær niður og koma þeim til tómstundafulltrúa Strandabyggðar. Þetta á einnig við um athugasemdir sem starfsmenn hafa sjálfir fram að færa. Tómstundafulltrúi tekur við tilkynningum og ber ábyrgð á að allar athugasemdir séu settar í rekstrarhandbók auk þess að koma þeim á framfæri við Áhaldahús Strandabyggðar sem framkvæmir nauðsynlegar endurbætur.

**Tilvísanir:** Eyðublað fyrir athugasemdaskráningu, 1176-7:6.1, 6.2, 8.2.3 og 8.2.5

## 1.7 ENDURSKOÐUN REKSTRARHANDBÓKAR

### Tilgangur

Að markvisst sé unnið að endurskoðun rekstrarhandbókar og úttektaráætlunar

### Ábyrgð

Tómstundafulltrúi Strandabyggðar

### Framkvæmd

Tómstundafulltrúi Strandabyggðar skal sjá til þess að rekstrarhandbók sé endurskoðuð með tilliti til eftirfarandi þátta:

- Ný leiksvæði og ný leiktæki
- Breytingar á ábyrgð eða framkvæmd innra og ytra eftirlits
- Breytingar á eyðublöðum og eyða úreltum skrá
- Gerð sé úttektaráætlun fyrir leiksvæði og að henni sé fylgt

Tómstundafulltrúi Strandabyggðar skal gera úttektaráætlun fyrir leiksvæði og sjá til þess að þeirri áætlun sé fylgt eftir.

**Tilvísanir:** Úttektaráætlun, 1176-7: 7.1, 7.2, 8.2.1, 8.2.3 og 8.2.6.

## 1.8 VIÐHALD LEIKTÆKJA OG LEIKSVÆÐA

### Tilgangur

Að markvisst sé unnið að viðhaldi leikvallatækja og leiksvæða.

### Ábyrgð

Tómstundafulltrúi Strandabyggðar

Áhaldahús Strandabyggðar

### Framkvæmd

Tómstundafulltrúi Strandabyggðar sér til þess að viðhald leikvalla og leiktækja sé framkvæmt samkvæmt leiðbeiningum um leikvallatæki og leiksvæði og að það sé í samræmi við kröfur. Framkvæmdaraðilar í viðhaldi er áhaldahús Strandabyggðar.

Tómstundafulltrúi Strandabyggðar leggur mat á alvarleika athugasemda og hvort fjarlægja skuli búnað og leiktæki af leiksvæðum.

Áhaldahús Strandabyggðar sér um að viðhald sé framkvæmt samkvæmt athugasemdum úr rekstrarskoðun, aðalskoðun og öðrum réttmætum athugasemdum sem kunna að berast.

Áhaldahús og tómstundafulltrúi Strandabyggðar skal sjá til þess að nauðsynlegt viðhald sé framkvæmt í kjölfar slysaskráningar og fjarlæga eða loka leiktæki ef þörf er talin á því.

Tómstundafulltrúi Strandabyggðar ber ábyrgð á skráningu þess að viðhaldi sé lokið.

**Tilvísanir:** 1176-7:7.2, 8.2.3, 8.2.5, 8.2.6, 8.2.7 og 8.2.8

## 1.9 ÞJÁLFUN STARFSMANNA

### Tilgangur

Að starfsmenn fái þjálfun í útfyllingu eyðblaða og um tilgang þess að haldið sé utan um rekstur leiksvæða.

### Ábyrgð

Tómstundafulltrúi Strandabyggðar

### Framkvæmd

Tómstundafulltrúi Strandabyggðar skal einu sinni á ári sjá til þess að starfsmenn fái þjálfun og fræðslu um eftirfarandi:

- Ábyrgð starfsmanna
- Útfyllingu eyðublaða fyrir slysa- og athugasemdir
- Tilgangi og mikilvægi þess að skráning sé framkvæmd og komið til skila.

**Tilvísun:** 1176-7:8.2.2

## 2. LEIKSVÆÐI OG LEIKTÆKI Í STRANDABYGGÐ

Í þessum kafla er farið yfir öll leiksvæði og leiktæki sem eru í notkun á vegum Strandabyggðar. Skýrt er frá hverju tæki fyrir sig, uppruna þess og gerð (ef slíkt liggur fyrir).

Samtals eru 28 hefðbundin leiktæki í notkun á vegum Strandabyggðar.

Leiksvæði	Fjöldi tækja	Auk þess:
1. Leikskólinn Lækjarbrekka	9	Tvö borð og geymsluhús
2. Grunnskólinn á Hólmavík	9	Þ.m.t. boltavellir
3. Lilla-róló við Höfðatún	9	Afgirtur leikvöllur
4. Grasflöt við Skjaldbökuslóð	2	
5. Tjaldsvæðið á Hólmavík	2	Borð og bekkir



## 2.1 LEIKSKÓLINN LÆKJARBREKKA



Við leikskólann Lækjarbrekku er leikvöllur sem er mikið notaður af börnum á leikskólanum. Þau eru á aldrinum 1-6 ára. Leiksvæðið er einnig notað af börnum á öllum aldri utan opnunartíma leikskólans sem er frá 8:00-16:00 alla virka daga. Mikil notkun leiksvæðisins gerir það að verkum að mikilvægt er að það sé í góðu ástandi.

Á leikvöllinum eru níu föst leiktæki; vegasalt, rennibraut, klifurgrind, tveir sandkassar, gormahestur, kofi og tvær rólur. Einnig eru þar tvö borð með áföstum sætum og geymsluskúr undir leikföng og áhöld til notkunar utandyra.

## 2.1.1 LEIKTÆKI 1



<b>Tegund tækis</b>	Róla
<b>Nr. Tækis   Skammstöfun</b>	Nr. 1:1
<b>Uppsett þann</b>	Ekki vitað
<b>Árgerð</b>	Ekki vitað
<b>Tegundarnúmer</b>	Ekki vitað
<b>Framleiðandi / sími</b>	Ekki vitað
<b>Annað</b>	Tækið er ómerkt

## 2.1.2 LEIKTÆKI 2



<b>Tegund tækis</b>	Róla
<b>Nr. Tækis   Skammstöfun</b>	Nr. 1:2
<b>Uppsett þann</b>	Ekki vitað
<b>Árgerð</b>	Ekki vitað
<b>Tegundarnúmer</b>	Ekki vitað
<b>Framleiðandi / sími</b>	Ekki vitað
<b>Annað</b>	Tækið er ómerkt

### 2.1.3 LEIKTÆKI 3



<b>Tegund tækis</b>	Klifurgrind
<b>Nr. Tækis   Skammstöfun</b>	Nr. 1:3
<b>Uppsett þann</b>	Ekki vitað
<b>Árgerð</b>	Ekki vitað
<b>Tegundarnúmer</b>	Ekki vitað
<b>Framleiðandi / sími</b>	Krumma
<b>Annað</b>	Tækið er ómerkt

#### 2.1.4 LEIKTÆKI 4



<b>Tegund tækis</b>	Vegasalt
<b>Nr. Tækis   Skammstöfun</b>	Nr. 1:4
<b>Uppsett þann</b>	Ekki vitað
<b>Árgerð</b>	Ekki vitað
<b>Tegundarnúmer</b>	Ekki vitað
<b>Framleiðandi / sími</b>	Krumma
<b>Annað</b>	Tækið er ómerkt

## 2.1.5 LEIKTÆKI 5



<b>Tegund tækis</b>	Sandkassi
<b>Nr. Tækis   Skammstöfun</b>	Nr. 1:5
<b>Uppsett þann</b>	Ekki vitað
<b>Árgerð</b>	Ekki vitað
<b>Tegundarnúmer</b>	Á ekki við
<b>Framleiðandi / sími</b>	Strandabyggð
<b>Annað</b>	Heimasmíðað

2.1.6 LEIKTÆKI 6



<b>Tegund tækis</b>	Rennibraut
<b>Nr. Tækis   Skammstöfun</b>	Nr. 1:6
<b>Uppsett þann</b>	Ekki vitað
<b>Árgerð</b>	Ekki vitað
<b>Tegundarnúmer</b>	Ekki vitað
<b>Framleiðandi / sími</b>	Krumma
<b>Annað</b>	Tækið er ómerkt

## 2.1.7 LEIKTÆKI 7



<b>Tegund tækis</b>	Hestur
<b>Nr. Tækis   Skammstöfun</b>	Nr. 1:7
<b>Uppsett þann</b>	Ekki vitað
<b>Árgerð</b>	Ekki vitað
<b>Tegundarnúmer</b>	Ekki vitað
<b>Framleiðandi / sími</b>	Ekki vitað
<b>Annað</b>	Tækið er ómerkt



## 2.1.8 LEIKTÆKI 8



<b>Tegund tækis</b>	Kofi
<b>Nr. Tækis   Skammstöfun</b>	Nr. 1:8
<b>Uppsett þann</b>	Ekki vitað
<b>Árgerð</b>	Ekki vitað
<b>Tegundarnúmer</b>	Ekki vitað
<b>Framleiðandi / sími</b>	Ekki vitað
<b>Annað</b>	Tækið er ómerkt

Vantar mynd!

<b>Tegund tækis</b>	Sandkassi
<b>Nr. Tækis   Skammstöfun</b>	Nr. 1:9
<b>Uppsett</b>	Júní
<b>Árgerð</b>	2012
<b>Tegundarnúmer</b>	Heimasmíðað
<b>Framleiðandi / sími</b>	Strandabyggð
<b>Annað</b>	Tækið er ómerkt

## 2.2 GRUNNSKÓLINN Á HÓLMAVÍK



Við Grunnskólann á Hólmavík er leiksvæði með nokkrum hefðbundnum leiktækjum. Auk þess er þar sparkvöllur með gerfigrasi og nýr malbikaður körfuboltavöllur. Leiksvæðið er notað af öllum nemendum grunnskólans meðan starfsemi skóla er í gangi, en einnig eru leiktæki notuð yfir sumartímann af heimamönnum og ferðamönnum á öllum aldri.

Á leiksvæðinu við Grunnskólann eru alls sjö hefðbundin leiktæki, vegasalt, þrjár rólur, rafmagnskefli, bátur og rennibraut. Þar fyrir utan eru sparkvöllurinn og körfuboltavöllurinn. Venjulega er allt svæðið við skólann nýtt til leiks.

## 2.2.1 LEIKTÆKI 1



<b>Tegund tækis</b>	Róla
<b>Nr. Tækis   Skammstöfun</b>	Nr. 2:1
<b>Uppsett þann</b>	Ekki vitað
<b>Árgerð</b>	Ekki vitað
<b>Tegundarnúmer</b>	Ekki vitað
<b>Framleiðandi / sími</b>	Krummi
<b>Annað</b>	Tækið er með merki Krumma

## 2.2.2 LEIKTÆKI



<b>Tegund tækis</b>	Róla
<b>Nr. Tækis   Skammstöfun</b>	Nr. 2:2
<b>Uppsett þann</b>	Ekki vitað
<b>Árgerð</b>	Ekki vitað
<b>Tegundarnúmer</b>	Ekki vitað
<b>Framleiðandi / sími</b>	Ekki vitað
<b>Annað</b>	Tækið er ómerkt

### 2.2.3 LEIKTÆKI 3



<b>Tegund tækis</b>	Róla
<b>Nr. Tækis   Skammstöfun</b>	Nr. 2:3
<b>Uppsett þann</b>	Ekki vitað
<b>Árgerð</b>	Ekki vitað
<b>Tegundarnúmer</b>	Ekki vitað
<b>Framleiðandi / sími</b>	Ekki vitað
<b>Annað</b>	Tækið er ómerkt

#### 2.2.4 LEIKTÆKI 4



<b>Tegund tækis</b>	Vegasalt
<b>Nr. Tækis   Skammstöfun</b>	Nr. 2:4
<b>Uppsett þann</b>	Ekki vitað
<b>Árgerð</b>	Ekki vitað
<b>Tegundarnúmer</b>	Ekki vitað
<b>Framleiðandi / sími</b>	Ekki vitað
<b>Annað</b>	Tækið er ómerkt

## 2.2.5 LEIKTÆKI 5



<b>Tegund tækis</b>	Rennibraut
<b>Nr. Tækis   Skammstöfun</b>	Nr. 2:5
<b>Uppsett þann</b>	Ekki vitað
<b>Árgerð</b>	Ekki vitað
<b>Tegundarnúmer</b>	Ekki vitað
<b>Framleiðandi / sími</b>	Ekki vitað
<b>Annað</b>	Tækið er ómerkt



2.2.6 LEIKTÆKI 6



<b>Tegund tækis</b>	Kefli
<b>Nr. Tækis   Skammstöfun</b>	Nr. 2:6
<b>Uppsett þann</b>	Ekki vitað
<b>Árgerð</b>	Ekki vitað
<b>Tegundarnúmer</b>	Á ekki við
<b>Framleiðandi / sími</b>	Hólmavíkurreppur
<b>Annað</b>	Heimasmíðað

## 2.2.7 LEIKTÆKI 7



<b>Tegund tækis</b>	Bátur
<b>Nr. Tækis   Skammstöfun</b>	Nr. 2:7
<b>Uppsett þann</b>	Ekki vitað
<b>Árgerð</b>	Ekki vitað
<b>Tegundarnúmer</b>	Á ekki við
<b>Framleiðandi / sími</b>	Hólmavíkurreppur
<b>Annað</b>	Heimasmíðað

## 2.2.8 LEIKTÆKI 8



<b>Tegund tækis</b>	Körfuboltavöllur
<b>Nr. Tækis   Skammstöfun</b>	Nr. 2:8
<b>Uppsett þann</b>	2011
<b>Árgerð</b>	2011
<b>Tegundarnúmer</b>	Á ekki við
<b>Framleiðandi / sími</b>	Strandabyggð
<b>Annað</b>	Tækið er ómerkt

2.2.9 LEIKTÆKI 9



<b>Tegund tækis</b>	Sparkvöllur
<b>Nr. Tækis   Skammstöfun</b>	Nr. 2:9
<b>Uppsett þann</b>	2005
<b>Árgerð</b>	2005
<b>Tegundarnúmer</b>	Ekki vitað
<b>Framleiðandi / sími</b>	Hólmavíkurbreppur / KSÍ
<b>Annað</b>	Tækið er ómerkt

## 2.3 LILLA-RÓLÓ VIÐ HÖFÐATÚN



Við Höfðatún hefur verið leiksvæði í allmörg ár. Völlurinn hefur verið byggður upp og viðhaldið af Lýði Jónssyni þúsundþjalasmið, en hann hefur smíðað leiktæki og séð um viðhald á vellinum í sjálfboðavinnu. Leiksvæðið er öllum opið og talsvert mikið notað, enda er fjöldi barna búsettur „úti í hverfi“.

Á Lilla-róló eru alls níu leiktæki, róla, kastali, vegasölt, smákofi, sandkassi, stauraveggur, bátur og rennibraut.

### 2.3.1 LEIKTÆKI 1



<b>Tegund tækis</b>	Róla
<b>Nr. Tækis   Skammstöfun</b>	Nr. 3:1
<b>Uppsett þann</b>	Ekki vitað
<b>Árgerð</b>	Ekki vitað
<b>Tegundarnúmer</b>	Ekki vitað
<b>Framleiðandi / sími</b>	Ekki vitað
<b>Annað</b>	Tækið er ómerkt

### 2.3.2 LEIKTÆKI 2



<b>Tegund tækis</b>	Vegasalt
<b>Nr. Tækis   Skammstöfun</b>	Nr. 3:2
<b>Uppsett þann</b>	Ekki vitað
<b>Árgerð</b>	Ekki vitað
<b>Tegundarnúmer</b>	Ekki vitað
<b>Framleiðandi / sími</b>	Ekki vitað
<b>Annað</b>	Tækið er ómerkt

### 2.3.3 LEIKTÆKI 3



<b>Tegund tækis</b>	Kastali
<b>Nr. Tækis   Skammstöfun</b>	Nr. 3:3
<b>Uppsett þann</b>	Ekki vitað
<b>Árgerð</b>	Ekki vitað
<b>Tegundarnúmer</b>	Ekki vitað
<b>Framleiðandi / sími</b>	Krumma
<b>Annað</b>	Tækið er ómerkt



#### 2.3.4 LEIKTÆKI 4



<b>Tegund tækis</b>	Sandkassi
<b>Nr. Tækis   Skammstöfun</b>	Nr. 3:4
<b>Uppsett þann</b>	Ekki vitað
<b>Árgerð</b>	Ekki vitað
<b>Tegundarnúmer</b>	Á ekki við
<b>Framleiðandi / sími</b>	Lýður Jónsson
<b>Annað</b>	Heimasmíðað

### 2.3.5 LEIKTÆKI 5



<b>Tegund tækis</b>	Bátur
<b>Nr. Tækis   Skammstöfun</b>	Nr. 3:5
<b>Uppsett þann</b>	Ekki vitað
<b>Árgerð</b>	Ekki vitað
<b>Tegundarnúmer</b>	Á ekki við
<b>Framleiðandi / sími</b>	Ekki vitað
<b>Annað</b>	Heimasmíðað

### 2.3.6 LEIKTÆKI 6



<b>Tegund tækis</b>	Staurar
<b>Nr. Tækis   Skammstöfun</b>	Nr. 3:6
<b>Uppsett þann</b>	Ekki vitað
<b>Árgerð</b>	Ekki vitað
<b>Tegundarnúmer</b>	Á ekki við
<b>Framleiðandi / sími</b>	Ekki vitað
<b>Annað</b>	Heimasmíðað

### 2.3.7 LEIKTÆKI 7



<b>Tegund tækis</b>	Kofi
<b>Nr. Tækis   Skammstöfun</b>	Nr. 3:7
<b>Uppsett þann</b>	Ekki vitað
<b>Árgerð</b>	Ekki vitað
<b>Tegundarnúmer</b>	Á ekki við
<b>Framleiðandi / sími</b>	Lýður Jónsson
<b>Annað</b>	Heimasmíðað

### 2.3.8 LEIKTÆKI 8



<b>Tegund tækis</b>	Rennibraut
<b>Nr. Tækis   Skammstöfun</b>	Nr. 3:8
<b>Uppsett þann</b>	Ekki vitað
<b>Árgerð</b>	Ekki vitað
<b>Tegundarnúmer</b>	Ekki vitað
<b>Framleiðandi / sími</b>	Ekki vitað
<b>Annað</b>	Tækið er ómerkt

### 2.3.9 LEIKTÆKI 9



<b>Tegund tækis</b>	Vegasalt
<b>Nr. Tækis   Skammstöfun</b>	Nr. 3:9
<b>Uppsett þann</b>	Ekki vitað
<b>Árgerð</b>	Ekki vitað
<b>Tegundarnúmer</b>	Ekki vitað
<b>Framleiðandi / sími</b>	Ekki vitað
<b>Annað</b>	Tækið er ómerkt

## 2.4 GRASFLÖT VIÐ SKJALDBÖKUSLÓÐ



Á túninu neðan við Galdrasýningu á Ströndum hafa staðið rólur og stundum skátaleiktæki yfir sumartímann – og stundum yfir veturinn líka. Þau eru talsvert notuð af ferða- og heimamönnum og hafa sett skemmtilegan svip á bæjarlífið.

Sumarið 2012 voru tvö leiktæki – rólur – staðsettar við Skjaldbökuslóð. Ákveðið hefur verið að taka rólurnar niður árið 2013. Þegar þessi uppfærsla á rekstrarhandbók leiksvæða er rituð (í des. 2012) á eftir að fjarlægja rólugrindurnar. Því eru leiktækin ennþá með í bókinni.

## 2.4.1 LEIKTÆKI 1



<b>Tegund tækis</b>	Róla
<b>Nr. Tækis   Skammstöfun</b>	Nr. 4:1
<b>Uppsett þann</b>	Ekki vitað
<b>Árgerð</b>	Ekki vitað
<b>Tegundarnúmer</b>	Ekki vitað
<b>Framleiðandi / sími</b>	Ekki vitað
<b>Annað</b>	Tækið er ómerkt



## 2.4.2 LEIKTÆKI 2



<b>Tegund tækis</b>	Róla
<b>Nr. Tækis   Skammstöfun</b>	Nr. 4:2
<b>Uppsett þann</b>	Ekki vitað
<b>Árgerð</b>	Ekki vitað
<b>Tegundarnúmer</b>	Ekki vitað
<b>Framleiðandi / sími</b>	Ekki vitað
<b>Annað</b>	Tækið er ómerkt

## 2.5 TJALDSVÆÐIÐ Á HÓLMAVÍK



Á eldra tjaldsvæðinu á Hólmavík eru leiktæki úr rekavið. Þar standa einnig þrjár burstir úr rekavið. Upphaflega var burstunum ætlað að vera umgjörð um rennibrautir. Eins og gefur að skilja eru tækin langmest notuð af ferðamönnum yfir sumartímann.

Á þessu leiksvæði eru tvö leiktæki, rólur og sandkassi.

## 2.5.1 LEIKTÆKI 1



<b>Tegund tækis</b>	Rólur
<b>Nr. Tækis   Skammstöfun</b>	Nr. 5:1
<b>Uppsett þann</b>	Ekki vitað
<b>Árgerð</b>	Ekki vitað
<b>Tegundarnúmer</b>	Á ekki við
<b>Framleiðandi / sími</b>	Ekki vitað
<b>Annað</b>	Heimasmíðað

## 2.5.2 LEIKTÆKI 2



<b>Tegund tækis</b>	Sandkassi
<b>Nr. Tækis   Skammstöfun</b>	Nr. 5:2
<b>Uppsett þann</b>	Ekki vitað
<b>Árgerð</b>	Ekki vitað
<b>Tegundarnúmer</b>	Á ekki við
<b>Framleiðandi / sími</b>	Ekki vitað
<b>Annað</b>	Heimasmíðað

### 3. EYÐUBLÖÐ



Í þessum kafla gefur að líta öll þau eyðublöð sem nota þarf við rekstur og eftirlit á leiksvæðum í Strandabyggð.

### 3.1 SLYS Á LEIKSVÆÐI

<b>Nafn barns:</b>		<b>Nafn leiksvæðis:</b>	
<b>Fæðingard./ár:</b>		<b>Kyn:</b>	<input type="checkbox"/> Strákur <input type="checkbox"/> Stelpa
<b>Heimilisfang:</b>		<b>Sími:</b>	
<b>Sveitarfélag:</b>		<b>Gata:</b>	
<b>Dags. slyss:</b>		<b>Tími slyss:</b>	

#### Slysstaður

<input type="checkbox"/> Á leiksvæði	<input type="checkbox"/> Utan leiksvæðis	<input type="checkbox"/> Leiktæki	<input type="checkbox"/> Annarsstaðar
<input type="checkbox"/> Tegund leiktækis/heiti:		<input type="checkbox"/> Annað/hvað:	

#### Slysavaldur, tegund slyss

<input type="checkbox"/> Högg af/við hlut	<input type="checkbox"/> Bruni	<input type="checkbox"/> Eitrun
<input type="checkbox"/> Vélar /eggjárn /tæki	<input type="checkbox"/> Umferðarslyss	<input type="checkbox"/> Annað/hvað:
<input type="checkbox"/> Áverki frá öðrum	<input type="checkbox"/> Fall/hras	

#### Skaddaður líkamshluti

<input type="checkbox"/> Höfuð	<input type="checkbox"/> Kviður	<input type="checkbox"/> Hné
<input type="checkbox"/> Háls	<input type="checkbox"/> Grindarbotn	<input type="checkbox"/> Fótleggur
<input type="checkbox"/> Hryggsúla	<input type="checkbox"/> Handleggur	<input type="checkbox"/> Annað/hvað:
<input type="checkbox"/> Brjóst	<input type="checkbox"/> Hönd	

#### Meiðsl

<input type="checkbox"/> Skrámur- Mar	<input type="checkbox"/> Skurður	<input type="checkbox"/> Annað/hvað:
<input type="checkbox"/> Brot	<input type="checkbox"/> Bruni	
<input type="checkbox"/> Klemmdist	<input type="checkbox"/> Tognun	

#### Meðferð

<input type="checkbox"/> Forráðamanni	<input type="checkbox"/> Slysadeild	<input type="checkbox"/> Heilsugæslustöð
<input type="checkbox"/> Augnlæknir	<input type="checkbox"/> Tannlæknir	<input type="checkbox"/> Annað/hvað:

#### Stutt lýsing á slysi

\_\_\_\_\_ Dagsetning og undirskrift starfsmanns

### 3.2 SKRÁNING ATHUGASEMDA

<b>Athugasemda- skráning</b>	Heiti leiksvæðis:	Heiti leiktækis (nr.):
Dags. skráningar og nafn starfsmanns:	Athugasemdir:	
Lagfært þann:		

<b>Athugasemda- skráning</b>	Heiti leiksvæðis:	Heiti leiktækis (nr.):
Dags. skráningar og nafn starfsmanns:	Athugasemdir:	
Lagfært þann:		

<b>Athugasemda- skráning</b>	Heiti leiksvæðis:	Heiti leiktækis (nr.):
Dags. skráningar og nafn starfsmanns:	Athugasemdir:	
Lagfært þann:		

### 3.3 REGLUBUNDIÐ EFTIRLIT

	Janúar	Febrúar	Mars	Apríl	Maí	Júní	Júlí	Ágúst	September	Október	Nóvember	Desember
1												
2												
3												
4												
5												
6												
7												
8												
9												
10												
11												
12												
13												
14												
15												
16												
17												
18												
19												
20												
21												
22												
23												
24												
25												
26												
27												
28												
29												
30												
31												





## 4. ÚTFYLLTAR SKRÁR

Í þessum kafla gefur að líta öll eyðublöð, athugasemdalistar, úttektarskýrslur og áætlanir sem hafa verið útfylltar í tengslum við leiktæki og leiksvæði í Strandabyggð.

### 4.1 ÚTTEKTARSKRÁR LEIKSVÆÐA

Hér er að finna úttektaráætlanir og framkvæmd þeirra í raun.

### 4.2 SLYS OG ATHUGASEMDIR

Í þessum kafla gefur að líta öll skráð slys og allar skráðar athugasemdir á þar til gerð eyðublöð. Þegar lagfæringu á þeim vanköntum sem fram koma í skýrslum er lokið eru þær settar í viðhaldsskrár – kafla 4.3.

### 4.3 VIÐHALDSSKRÁR LEIKVALLATÆKJA OG LEIKSVÆÐA

Framvinda á lagfæringum úr athugasemdaskrá (þeim sem hafa verið lagfærðar), athugasemdalistum úr rekstrarskoðun og úttektarskýrslum.

### 4.4 ÚTTEKTARSKÝRSLUR

Úttektarskýrslur utanaðkomandi skoðunaraðila, BSI á Íslandi.