



AÐALSKIPULAG STRANDABYGGÐAR 2010-2022- FORSENDUR



JÚNÍ 2010

EFNISYFIRLIT

1	NÁTTÚRUFAR OG NÁTTÚRUMINJAR.....	4
1.1	VEÐURFAR.....	4
1.2	GRÓÐURFAR OG ÁSTAND GRÓÐURS.....	6
1.3	JARÐFRÆÐI OG LANDSLAG.....	7
1.3.1	<i>Berggrunnur og svipmót lands.....</i>	7
1.3.2	<i>Megineldstöðvar.....</i>	8
1.3.3	<i>Jarðhiti og nýting hans.....</i>	9
1.4	DÝRALÍF.....	9
1.4.1	<i>Fuglar.....</i>	9
1.4.2	<i>Spendýr á landi.....</i>	11
1.4.3	<i>Spendýr í sjó.....</i>	11
1.4.4	<i>Lax og silungur.....</i>	12
1.5	HLUNNINDI.....	13
1.5.1	<i>Hagnýt jarðefni.....</i>	13
1.5.2	<i>Hlunnindanytjar.....</i>	13
1.6	NÁTTÚRUMINJAR.....	13
1.6.1	<i>Svæði á náttúruminjaskrá.....</i>	13
1.6.2	<i>Verndaráætlun.....</i>	14
2	ÍBÚAR, ATVINNA OG BYGGÐ.....	16
2.1	INNGANGUR.....	16
2.2	ÍBÚAÞRÓUN OG ALDURSDREIFING.....	16
2.3	ATVINNUMÁL.....	17
2.3.1	<i>Ársverk og tekjur.....</i>	17
2.3.2	<i>Sjávarútvegur.....</i>	17
2.3.3	<i>Landbúnaður.....</i>	18
2.3.4	<i>Verslun og þjónusta.....</i>	18
2.3.5	<i>Ferðaþjónusta.....</i>	18
2.3.6	<i>Skógrækt.....</i>	19
2.3.7	<i>OPINBER ÞJÓNUSTA OG SAMSTARF SVEITARFÉLAGA.....</i>	20
2.3.8	<i>Fræðslumál : Grunnskólar , leikskólar og önnur menntun.....</i>	20
2.3.9	<i>Sjúkraflutningar, almannavarnir og brunavarnir.....</i>	21
2.3.10	<i>Heilbrigðisstofnanir og íbúðir aldraðra.....</i>	22
2.3.11	<i>Fráveitumál.....</i>	22
2.3.12	<i>Sorpförgun.....</i>	22
3	SAMGÖNGUR.....	23
3.1	VEGIR.....	23
3.2	UMFERÐ.....	23

3.3	GÖNGULEIÐIR OG REIÐVEGIR	24
4	FORNMINJAR.....	27

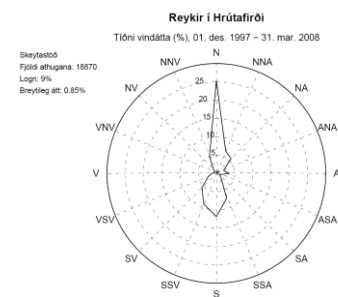
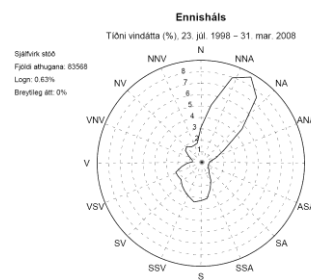
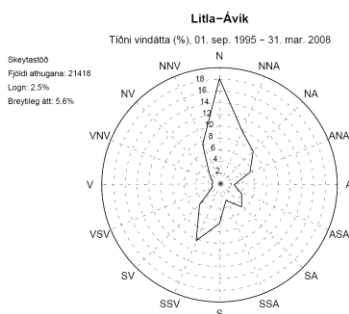
1.1 NÁTTÚRUFAR OG NÁTTÚRUMINJAR

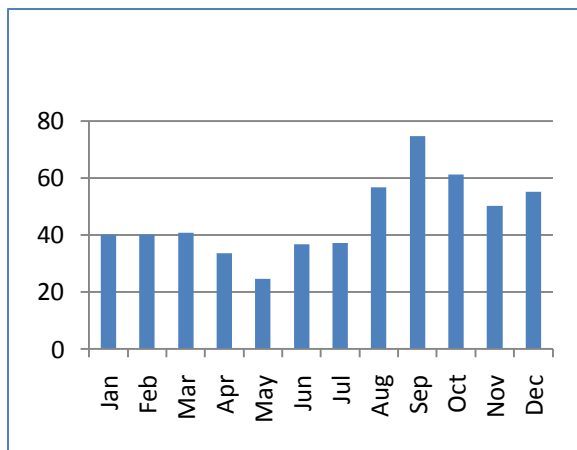
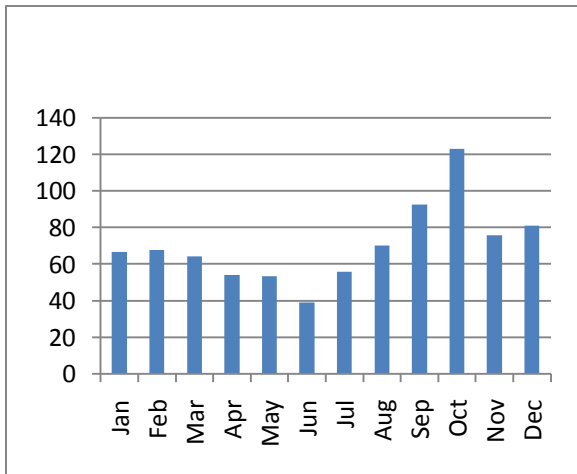
1.2 VEÐURFAR

Hér er fjallað um helstu þætti í náttúruferlinum í Strandabyggðar. Leitað var fanga hjá nokkrum aðilum og höfundum getið í hverjum kafla fyrir sig. Í Ferðafélagsbókinni 1952 skrifar Jóhann Hjaltason um Strandasýslu. Hann telur umskipti verða í sýslunni við Steingrímsfjörð bæði í landslagi og veðráttu og kallar Norðurstrandir norðan Steingrímsfjarðar og Innstrandir sunnan hans. Þessa skiptingu kveður hann ekki nútíma málvenju en komi fyrir í fornum ritum. Vetrarveðráttu telur hann svipaða í öllu héraðinu en fannalög séu vitanlega meiri inn til dala og í botnum fjarða. Meiri mun greinir hann hinsvegar á sumarveðráttunni, norðaustan þoka og súld séu algeng einkenni á sumarveðrinu á Norðurströndum en slíkt sé minna um á Innströndum. Sérstaklega eigi þetta við um sveitirnar kringum Steingrímsfjörð þar sem þurrviðrasamasta svæði sýslunnar sé. Allnokkrar veðurathugunarstöðvar eru á svæðinu og koma til greina til að lýsa veðurfari. Hér voru valdar eftirfarandi stöðvar : Litla Ávík, Reykir í Hrútafirði, Ennisháls, og Rauðamýri á Langadalsströnd við Ísafjörð. Litla Ávík er mönnuð veðurstöð eða m.ö.o. veðurskeytastöð norður í Trékyllisvík, rétt norðan Strandabyggðar. Reykir eru einnig skeytastöð, en eru aftur á móti sunnar eða við Hrútafirðinn austanverðan. Á Ennishálsi, milli Kollafjarðar og Bitrufjarðar er sjálfvirk veðurstöð. Rauðamýri er svo vestast í sveitarfélaginu á Langadalsströnd austan Ísafjarðar, skammt sunnan kirkjustaðarins Nauteyrar. Rauðamýri er einnig úrkomustöð. Hér á eftir verður farið í einstaka þætti veðráttunnar : vinda, úrkomu og hitastig.

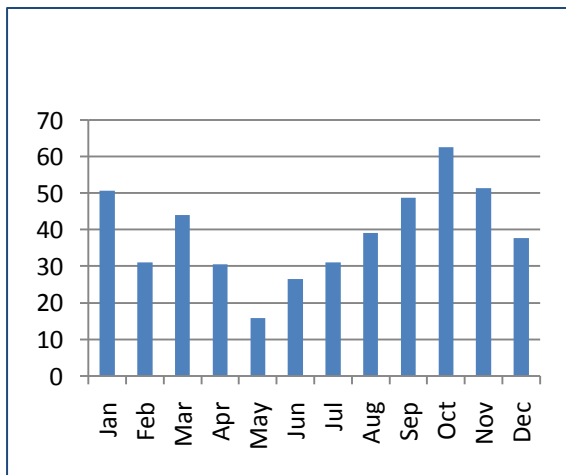
VINDUR

Ríkjandi vindáttir á svæðinu taka mið af staðháttum og landslagi. Þannig lagar vindur sig mikið að meginstefnu aðliggjandi fjalla, dala og fjarða. Glögg sést á vindrósum hér til hliðar að norðanvindur er ríkjandi átt í **Litlu Ávík**, örlítið vestanstað sunnanátt kemur þar á eftir. En eftir sem áður er það norðanáttin sem ríkir. Myndin breytist ekki mikið er kemur suður á **Ennisháls**. Þar hefur áttin örlítið sveigt til austurs og norðaustanátt orðin ríkjandi vindátt. Miklu minna er um sunnan og örlítið suðvestanstaða átt. Hrein norðanátt er ríkjandi vindátt að **Reykjum í Hrútafirði** en sunnanátt er fátíðari. Þarna er landslagið farið að segja til sín, stýrir vindinum inn og út fjörðinn, og gildir það einnig um hafáttina. Af vindrósum þessara þriggja staða má lesa að fjölbreytileiki einkennir ekki vindstefnur, heldur er þær mjög fábreyttar, norðanstaðar og sunnanstaðar. Auk þess verður að segja að logn er mjög fátítt eða 2.5% í Litlu Ávík en 0.43% á Ennishálsi en síðan breytist þetta að Reykjum í Hrútafirði þar sem logn er 9%.





Mynd 2-1. Meðalmánaðarúrkoma á Reykjum í Hrutafirði 1997-2008 (Heimild: Veðurstofa Íslands)



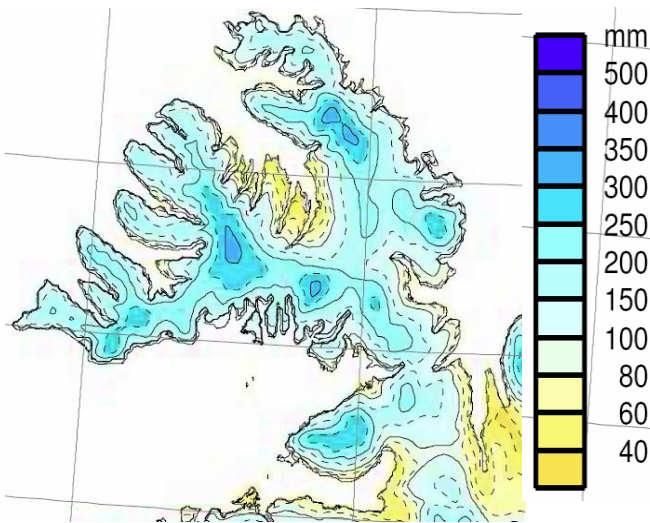
Mynd 2-3. Meðalmánaðarúrkoma á Rauðumýri 1997-2008 (Heimild: Veðurstofa Íslands)

ÚRKOMA

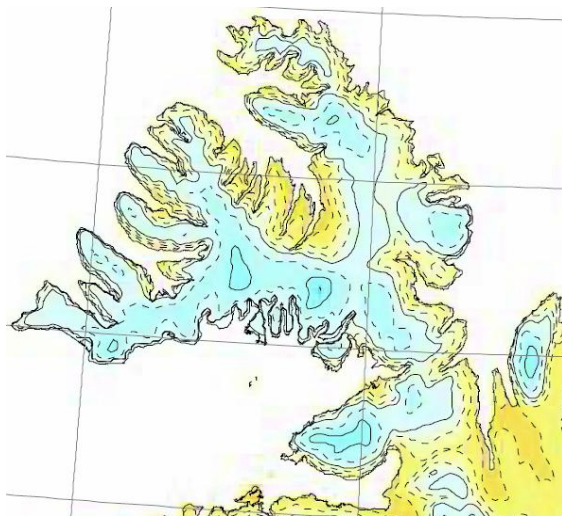
Úrkomumeðaltöl gefa ákveðnar vísbendingar um úrkomu á viðkomandi stað. Þetta eru þá einskona meginreglur eða leitni en alls ekki öruggar staðreyndir og breytileikinn er auðvitað ávallt til staðar, bæði hvað varðar árferði sem ávalt er mismunandi á okkar landi. Mismunur frá mánuði til mánaðar, ári til árs, milli landshluta og síðan innan minni svæða. Hér er þá jafnvel átt við innan sveitarfélags. Þetta á við Strandasýslu sem slíka eins og fram kom hér fram, munur er á Norðurströndum og Innströndum, þar sem sveitarfélagið Strandabyggð er. Þennan mun má greina í þeim gögnum sem við birtum hér : úrkomumeðaltöl frá Reykjum í Hrutafirði, Litlu Ávík og svo frá vesturhluta sveitarfélagsins Rauðumýri við Ísafjörð.

Litla Ávík er eins og kunnugt er allnokkru norðar en Steingrímsfjörður eða við Trékyllisvík og er því á Norðurströndum. Yfirlitið nær til 13 ára eða frá 1995 til dagsins í dag. Nokkuð skýrar línur eru þarna. Þurrasti mánuður er júní með tæplega 40 mm mánaðarúrkomumeðaltal og sker sig nokkuð skýrt frá næstu mánuðum. Þannig er maí kominn vel yfir 50 mm og júlí tæpa 60 mm. Ágúst er svo sýnu hærrí eða í 70 mm. Þetta eru sumarmánuðirnir. Hámarki nær úrkoman svo í haustríningum októbermánaðar þar sem meðaltalið er komið vel yfir 120 mm en september er vel yfir 90 mm. Vetrarmánuðirnir eru svo svipaðir eða á bilinu 65 – 80 mm. Meðal ársúrkoma á þessu árabili í Litlu Ávík er þó ekki meiri en 843 mm.

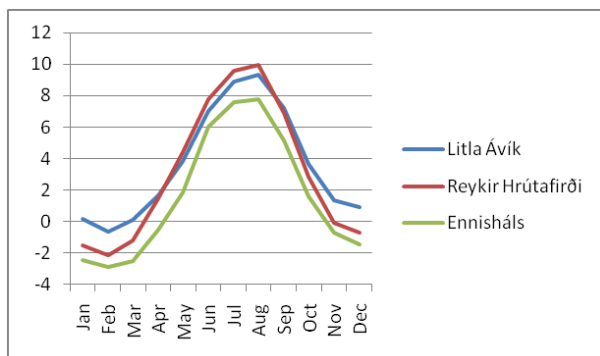
Meðalyfirlitið frá **Reykjum í Hrutafirði** lýsir betur veðurfarinu eins og það er víðast í byggð í sveitarfélaginu Strandabyggð. Yfirlitið nær til árabilsins 1997 til dagsins í dag. Þarna eru einnig nokkuð skýrar línur og kúrfan kunnugleg en öll gildi miklu lægri. Þurrasti mánuður er ekki júní á Reykjum heldur maí og úrkoman 24 mm, þar sem hún er 53 mm í Litlu Ávík. Júní mánuður er áþekkur á báðum stöðum, 37 mm að Reykjum en 39 í Litlu Ávík. Að Reykjum er meðalúrkoma í júlí áþekkt og í júní eða 37 mm en þá hefur úrkoman vaxið í Litlu Ávík eða í 56 mm. Að Reykjum ná haustríningarnar á þessu tímabili hámarki í september, 75 mm en þá er ríningin komin yfir 90 mm í Litlu Ávík og á eftir að fara yfir 120 mm í október eins og kom fram áður. Þá er byrjað að draga úr úrkomunni að Reykjum, þar er októberúrkoman 60 mm eða tvöfalt minni en í Litlu Ávík. Að lokum í þessum samanburði er rétt að geta þess að ársúrkoma



Mynd 2-6. Meðalmánaðarúrkoma á landinu í September 1971-2000 (Heimild: Veðurstofa Íslands)



Mynd 2-5. Meðalmánaðarúrkoma á landinu í maí 1971-2000 (Heimild: Veðurstofa Íslands)



Mynd 2-4. Samanburður á hitatölum.

að segja að hálandið sé ógróið, heldur er þar mosa- og melagróður algengur. Af melagróðri má nefna blóðberg, melablóm og melasól, sem er einkennisblóm Vestfjarða. Annar gróður með mosanum er oft stinnastör, krækilyng, grasvíðir og bláberjalyng.

er miklu minni að Reykjum í Hrótafirði á þessu tímabili eða 551 mm heldur en í Litlu Ávík, þar sem hún er 843 mm (Rvík 800mm).

Úrkomumeðaltöl frá vesturhluta sveitarfélagsins, **Rauðamýri** á strönd Ísafjarðar eru til fyrir árin 1977 – 1989 og eru því heldur eldri en tvö þau fyrrnefndu. Á þessu tímabili er meðalársúrkoman þar mjög áþekkt og að Reykjum, eða 469 mm (þó ívið minni 469/551). Úrkomumunstrið er svo einnig að öðru leiti áþekkt og á Reykjum. Minnst er úrkoman í maí eða 16 mm og apríl, júní og júlí áþekkir og á Reykjum eða á bilinu 30 – 35 mm. Ágúst er heldur þurrviðrisamari á Rauðamýri en að Reykjum eða 38 mm á móti 57 að Reykjum. Haustrigningin er mjög áþekkt á báðum stöðum, toppurinn er þó seinna á

Rauðumýri eða í október og nær þá 63mm, sama gildi og að Reykjum. En toppurinn þar er í september (74 mm) eins og áður kom fram. Rétt þykir að birta hér yfirlitsmynd úr nýrri skýrslu frá Veðurstofunni : *Úrkoma á Íslandi (1971-2000)* (Veðurstofa Íslands í samvinnu við Vatnamælingar Orkustofnunar og Jarðvísindastofnun Háskólans 31. október 2007). Myndin sýnir meðalúrkomu í maí á fyrrgreindu tímabili.

Önnur mynd er birt hér úr skýrslunni frá september. Sést þar að haustrigningar ráða ríkjum en til jafnaðar er þurrara í Steingrímsfirði og sunnan hans en norðar.

HITASTIG

Hér fyrir neðan er línurit er sínir meðalmánaðarhita á þremur stöðum : í Litlu Ávík 1995 - 2008, að Reykjum í Hrótafirði 1997 - 2008 og loks á Ennishálsi 1998 – 2008. Kaldast er um miðjan febrúar á þessum stöðum

og fer þá meðalhitastigið í Litlu Ávík rétt niður fyrir núllið í tæpa hálfra gráðu.

Þar gætir sjávar en að Reykjum gætir þess minna og meðalhiti fer á sama tíma þar niður fyrir -2°. Ennishálsi liggur hátt eða yfir 200m og þar er meðalhitinn kominn niður í um 3° frost.

1.3 GRÓÐURFAR OG ÁSTAND GRÓÐURS

Gróðurfur í Strandabyggð er mjög mismunandi eftir svæðum innan sveitarfélagsins. Í heild má þó segja að Strandabyggð sé vel gróin utan fjalla og heiða. Gróðurþekja er nær samfelld nema rétt á hæðstu fjöllum og heiðum s.s. Ófeigsfjarðarheiði, sem er að hluta í Strandabyggð, norður undir Drangajökul og á Steingrímsfjarðarheiði. Samt er ekki hægt

Snjódædir eru víða á hálandari svæðum en einnig inn til dala, en það eru staðir þar sem snjór liggur lengi. Þar er gróður mjög sérstakur en einkennisplöntur eru lágvaxnar blómplöntur s.s. mariustakkur, klukkublóm, grámulla, fjallasmári, kornsúra ásamt grasvíði. Melar eru ekki miklir utan hálandis, nema helst við ár (áreyrar). Víða er eyrarrósín áberandi síðla sumars. Ógróin svæði, utan hálandis eru helst klappir og klettur en skriður eru ekki miklar. Dalir Strandabyggðar eru almennt vel gróin en mismunandi hvaða gróður er þar ríkjandi. Ofbeit er ekki og hefur ekki verið vandamál í sveitarfélaginu. Mjög gott berjaland er víða í Strandabyggð. Þar finnast krækiber, bláber, aðalbláber og einnig er hægt að finna hrútaber í birkiskógunum.

Í Bitrufirði, Kollafirði og í sunnanverðum Steingrímsfirði eru dalirnir aðallega vaxnir grösom og störum. Landið ber þess merki að þar er beit, því kjarr er ekki mikið á þessum slóðum. Nokkuð er af óröskuðu votlendi, sérstaklega inn til dalanna. Aðallega eru þetta mýrar og flóar með mismunandi gróðri, algengast klóffumýrar og flóar. Á láglandi eru víða mýrarflóar (með störum og eða klóffu) með klapparásam á milli. Hallamýrar hafa flestar verið teknar til ræktunar en í Arnkötludal er óröskuð hallamýri, sem er um 150 ha að stærð.

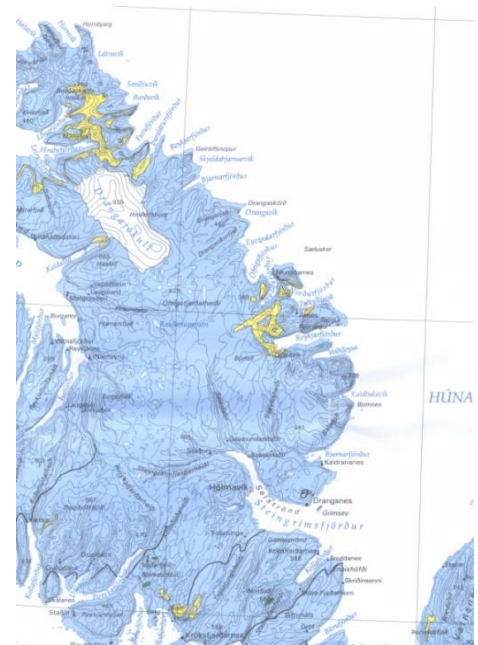
Á Hólmavík hefur verið plantað greni, furu, birki og víði í Borgirnar fyrir ofan bæinn. Alaskalúpína hefur einnig náð sér vel á strik á því svæði og er að hluta til að vaða yfir berjalyng sem þar er. Í landi Kálfaness rétt við Hólmavík vex brenninetla. Heimildir eru fyrir því að hún hafi vaxið þarna um mjög langan tíma en Björn Halldórsson (f. 1724) í Sauðlauksdal getur um að hann hafi fengið netlu frá Steingrímsfirði (Björn Halldórsson, Grasnytjar (1781)).

Í Staðardal og Selárdal er meira kjarr, aðallega víðir og fjalldrapi, en í suðurhluta sveitarfélagsins. Kjarrið í Staðardal hefur aukist ár frá ári eftir að búskapur lagðist að mestu af í dalnum og sauðfjárbætur hefur minnkað. Úr Selárdal er Strandavíðirinn (Tröllatunguvíðir) upprunninn, en hann var framræktaður í Tröllatungu.

Við Ísafjarðardjúpið er mun meira kjarr en í austari hluta sveitarfélagsins. Víða er að finna náttúrulega birkiskóga sérstaklega inn til dalanna en einnig á Langadalströndinni. Krossjurt er planta sem er bundin við birkiskóga og hefur fundist í Ísafjarðardjúpi og í Steingrímsfirði en er óvíða annars staðar, nema helst í Reykhólasveit. Inni í Laugabólsdal var plantað, á árunum 1960-1970, bæði greni- og furutegundum í birkiskóg sem var þar fyrir. Þessi plöntun myndar nú myndarlegan skóg í austanverðum Laugabólsdalnum.¹

1.4 JARÐFRÆÐI OG LANDSLAG

1.4.1 BERGGRUNNUR OG SVIPMÓT LANDS



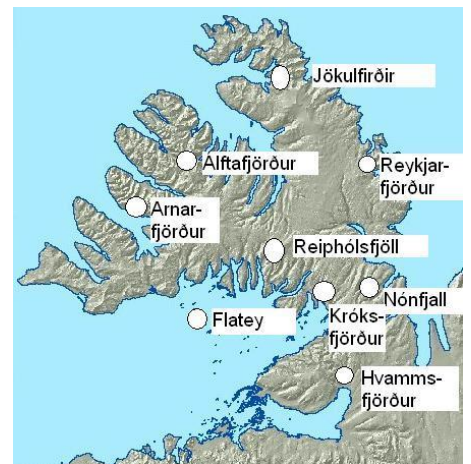
Mynd 2-7. Mynd 2.3.1. Klipp úr Jarðfræðikorti af Íslandi er sýnir berggrunn landsins. Blátt er basískt og ísúrt gosberg og setlög eldra en 3.3 milljón ára. Gul þekja sýnir súrt innskotsberg (líparít, granófýr og granít) er tengist megineldstöðvum. Svartar línur sýna surtarbrandslög. Heimild : Náttúrufræðistofnun Íslands 1998. Haukur Jóhannesson og Kristján Sæmundsson.

¹ Rit Björns Halldórssonar í Sauðlauksdal (1983). Gísli Kristjánsson og Björn Sigfússon bjuggu til prentunar. Búnaðarfélag Íslands, Reykjavík.

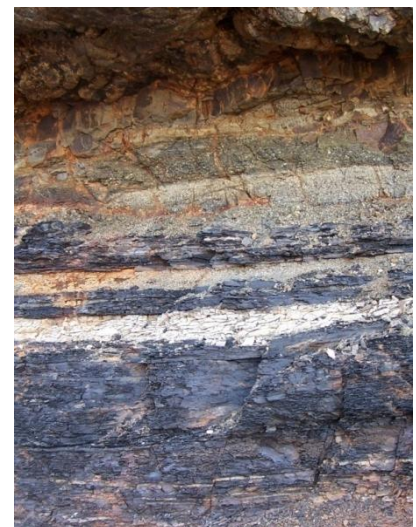
Megin bergtegund Strandasýslu er blágrýti. Eins og víða á Vestfjörðum hallar jarðlögunum lítilega til suðausturs eða um 3 – 6°. Jarðlagastafinn er fremur forn, á íslenskan mælikvarða nyrst eða um 13 milljón ára. Hraunlögin yngjast svo suður og syðst í sýslunni er bergið miklu yngra eða á bilinu 6 -7 milljón ára. Ákveðin svipmótsbreyting í landslaginu tekur að vissu leyti mark sitt af þessu, þannig er hið harða svipmót vestfirskis landslags einkennandi fyrir norðurhlutann. Brött og há fjöll með klettum í brúnum og skriðurunnin neðar, þröngir dalir með litlu undirlendi. Þetta breytist er sunnar dregur og ákveðin skil verða við Steingrímsfjörð. Segja má því að í Strandabyggð mykist hinn harði og tigni svipur Vestfjarða eins og það er orðað í Árbók ferðafélagsins 1952. Fjöllin lækka, undirlendi eykst og víðari dalir skerast oft langt upp í aðalfjallendið. Gróður eykst og langir dalirnir verða hin bestu afréttarlönd fyrir sauðfé og sveitirnar búsældarlegri. Mismunur þessi eða breytileiki ræður kaflaskilum í áður nefndri Ferðafélagabók, en höfundur talar um Norðurstrandir norðan Steingrímsfjarða og Innstrandir sunnan hans.

1.4.2 MEGINELDSTÖÐVAR

Forn megineldstöð er í fjöllunum milli Reykjarfjarða og Ófeigsfjarða eða um 12 milljón ára gömul, sundurgráfin af jöklum ísaldar. Frá henni hefur runnið talsvert af súru og litríku bergi í bland við blágrýtið og setur þetta svip sinn á landslagið. Sést þetta vel á kortinu hér til hliðar. Sunnar, fyrir botni Kollafjarða er önnur megineldstöð, Nónfjall en hún er miklu minni. Þar má finna basískt og ísúrt innskotsberg (t.d gabbró, dólerít og díórit). Í Ísafjarðarsýslu eru taldar þrjár megineldstöðvar og er elst þeirra á sýslumörkum Ísafjarðarsýslu í Lambadalsfjalli vestan Álftafjarða. Önnur er að stofni til í innanverðum Jökulfjörðum og sú þriðja suðaustur af Ísafjarðarbotni í Reiphólsfjöllum, skammt í suðvestur þar sem þrjár sýslur mætast : Barðastrandasýsla, Ísafjarðar og Strandasýsla. Nær að hluta inn í Strandabyggð. Í *Verndaráætlun fyrir Breiðafjörð* frá 2001 segir um eldstöðina : Megineldstöðin undir Reiphólsfjöllum er talin vera eitthvað yngri en 12 milljón ára og er hún nær alveg hulin yngri jarðlögum. Eldstöðin telst því fremur öldruð, eða á líku reki og sú milli Reykjarfjarða og Ófeigsfjarða en Álftafjarðareldstöðin (Lambadalsfjalla) er elst eða 14 - 15 milljón ára. Næstu megineldstöðvar vestan og sunnan við þá í Reiphólsfjöllum eru Flateyjareldstöð á Breiðafirði sem lítið er eftir af en hún er næst henni í aldri. En heldur yngri er Hvammseldstöð (Dölum) sem er um 6.5 – 7 milljón ára gömul. Vestfjarðarkjálkinn er hlaðinn upp af basallögum eins og af líkum lætur en milli blágrýtislaganna eru víða surtarbrandslög og plöntusteingervingar. Sést þetta á jarðfræðikortinu sem svartar línur. Af setlögum í Strandabyggð eru þau í Húsavíkurkleif við sunnanverðan Steingrímsfjörð þekktust, en aldur laganna er talinn á bilinu 9 – 10 milljón ára. Þar má m.a. finna kolaðar leifar talsvert sverra trjádrumba en af plöntusteingervingum má ráða að loftslag hefur verið mun hlýrra og rakara en nú er og landið klætt hávöxnum laufskógum, svipað og vaxa í sunnanverðri N.-Ameríku. Meðal plöntuleifa sem fundist hafa við Tröllatungu og í Húsavíkurkleif í Steingrímsfirði og greindar hafa verið til tegunda má finn burkna, víði, valhnotu, birki, hlyn, magnolía og hikkorí. Á jarðfræðikortinu hér til hliðar táknar blái liturinn basískt og ísúrt gosberg og setlög, frá síð-tertier og eldra, þ.e.a.s. eldra en 3.3 milljón ára. Það er því nokkuð ljóst að ekki hefur gosið á Vestfjörðum eftir Ísöld og því síður á sögulegum tíma! Gul liturinn táknar súrt gosberg (t.d. líparít) frá tertier (og frá ísöld eldra en 10.000 ára, en það hefur ekki þýðingu á Vestfjörðum. Miklu lengra er síðan eldvirkni lauk).



Mynd 2-8. Megineldstöðvar á Vestfjörðum



Mynd 2-9. Surtarbrandslög í Húsavíkurkleif. Ljós.Ö.Ö.G.

1.4.3 JARÐHITI OG NÝTING HANS

Jarðvarmasvæðum hér á landi er skipt niður í lághitasvæði og háhitasvæði, en háhitasvæði finnast ekki á Vestfirðum eins og kunnugt er. Á skýringar mynd hér að neðan sést samband háhitasvæða, berggrunns og gosbeltis. Þannig eru háhitasvæðin staðsett innan gosbeltis og oft tengd virkum megineldstöðvum. En lengi lifir í gömlum glæðum og þrátt fyrir að Vestfirðir og þá Strandabyggð hvíli á elsta bergrunni landsins, c.a. 7 – 15 milljón ára, er talsvert um lághitasvæði í Strandasýslu og þá að hluta í sveitarfélaginu Strandabyggð. Hitastig á háhitasvæðum er yfir 200°C í efstu 100m en lægra á lághitasvæðum, frá rúmlega 100°C niður í fáeinar gráður og er hitastig í efstu 1000 m undir yfirborði undir 150°C. Heita vatnið á lághitasvæðum er oftast nær basískt og líkt og ferskvatn að efnainnihaldi. Það er því yfirleitt hæft til neyslu og krafa um slíkt, að hitaveituvatn sé hæft til neyslu er almenn. Talin eru vera um 250 lághitasvæði hérlendis með yfir 600 hverum og laugum (sbr. Háskólasetrið í Hveragerði : <http://hot-springs.org> og Orkustofnun : <http://www.os.is>). Jarðhiti er algengari í á Norðurströndum, allt frá Hveravík um Klúku og Goðdal norður um Kaldbak og Reykjanes við Gjögur, heldur en á Innströndum.

Gerð var úttekt á jarðhita í Strandasýslu árið 1981 (sbr. Jón Benjamínsson september 1981. *Jarðhiti í Strandasýslu 11858* Orkustofnun OS-81017/JHD-11 79).

1.5 DÝRALÍF

Ágætar athuganir eru til á fuglalífi í Strandabyggð og ber þar fyrst að nefna skýrslu frá því í janúar 2002 : Fuglar í Kirkjubólshreppi í Strandasýslu. Einnig hefur verið gerð úttekt á fuglalífi í nýju vegstæði Stranddalavegar (sem lagt er til að nefndur verði Arnkötuldalsvegur í skýrslu um mat á umhverfisáhrifum frá 2005). Segja má að skýrslurnar skarist, því báðar taka þær til Arnkötuldals. Minna liggur fyrir um rannsóknir á spendýrum og þá ekki hvað síst átt við spendýr í sjó. Mikill áhugi er á hvalaskoðun eins og kunnugt er en mikil hvalagegnd er í Strandabyggð og þá sérstaklega í og við Steingrímsfjörð. Oft má til dæmis sjá hvali og hvalablástur í nágrenni Grímseyjar frá Bæ. Selveiði hefur lengi verið stunduð á Ströndum og áhugi á þeim spendýrum fer vafalaust vaxandi.

1.5.1 FUGLAR

Í skýrslunni frá 2002 um fuglalífi í Kirkjubólshreppi gerð góð skil og líkur á að sú lýsing eigi vel við um sveitarfélagið vestanvert. Þar kemur fram að varpfuglar í hreppnum eru af 36 tegundum og einnig er greint frá heildarfjölda tegunda sem sést hafa, bæði við fuglatalningar og aðrar athuganir en þær eru 61 þegar allt er talið. Höfundar skýrslunnar skipta varpfuglum í hreppnum í fjóra flokka :

A – algengir og útbreiddir varpfuglar (19 teg.)

B – strjálir varpfuglar (6 teg.)

C – staðbundnir varpfuglar (6 teg.)

D – sjaldgæfir, fáliðaðir og að hlut óreglulegir varpfuglar (6 teg.)

A	B	C	D
Fyll	Álf	Urtönd	Himbri
Stökkönd	Sendlingur	Toppönd	Heiðagæs

Æðarfugl	Steindepill	Óðinshani	Straumönd
Rjúpa	Spói	Kjóí	Hávella
Tjaldur	Jaðrakan	Smyrill	Gulönd
Sandlóa	Skógarpröstur	Fálki	Grágæs
Heiðlóa			
Lóupræll			
Hrosssagauku			
Mariuerla			
Spói			
Stelkur			
Hettumáður			
Kría			
Teista			
Þúfuttlingur			
Snjótittlingur			
Lundi			

Tafla 2.5.1. Tegundir varpfugla í Kirkjubólshrepp, sbr. texta í meginmáli hér á undan.

Af þessum 36 tegundum varpfugla eru 6 tegundir á valista Náttúrufræðistofnunar Íslands : himbrimi, grágæs, straumönd, gulönd, fálki og hrafn. Einnig eru í skýrslunni greindar tegundir sem sést hafa, bæði við athuganir og fuglatalningar en þær eru 61 þegar allt er talið. Þar bætast við á valista 13 tegundir : helsingi, grafönd, haförn, keldusvín, svartbakur, fjöruspói og brandugla. Höfundar fjalla einnig um þrjú svæði sem þeir telja að hafi sérstakt gildi fyrir fuglalíf í Kirkjubólshreppi, en þau eru : Drangavík, Gálmaströnd og Tungugrafarsvæðið. Tvö fyrrnefndu svæðin eru sérlega mikilvæg fæðuöflunarsvæði ýmissa sjófugla og vaðfugla. Hánorrænir umferðarfuglar koma þar t.d við í hundraða og þúsunda tali (Drangavík). Tungugrafarsvæðið er afar mikilvægt vegna auðugs fuglalífs og rétt að vernda eins og kostur er.

1.5.2 SPENDÝR Á LANDI

Fulltrúar allra íslenskra landspendýra eru til staðar á svæðinu, Tófa (*Alopex lagopus*), Minkur (*Mustela vison*), Hagamús (*Apodemus sylvaticus*), Húsamús (*Mus musculus*) og Brúnrotta (*Rattus norvegicus*). Eins og kunnugt er á íslenski refurinn sér gríðland ekki langt undan Strandabyggð eða á Hornströndum. Hér er ekki talað um hreindýr sem íslensk en það er auðvitað einungis skilgreiningaratriði.

1.5.3 SPENDÝR Í SJÓ

Segja má að spendýralíf í sjó í Strandabyggð sé auðugt, bæði hvað varðar seli og hvali. Í Strandasýslu hafa nytjar af selveiði löngum verið mikilvægar. Þarna eru sellátur og selagegnd allnokkur.

Hvalagegnd. Hvalagegnd er mikil við Ísland og landið enda orðið vinsælt á meðal áhugafólks um náttúruskoðun. Hvalskoðun hefur vaxið fiskur um hrygg og er orðin talsverð atvinnugrein innan túrismans. Hvalagegnd er mikil við Húnaflóann og þá úti fyrir Strandasýslu. Umtöluð er hvalagegnd inn á Steingrímsfjörð og oft má til dæmis sjá hvalavöður af ýmsum tegundum stökkva, blása, bæxlast og bylta sér á Grímseyjarsundi og annarsstaðar við Steingrímsfjörð. Á vefnum *strandir.is* er kynnt átak þar sem unnið er að skrásetningu hvalakoma í Steingrímsfjörð Markmiðið er að *reyna að sjá nokkuð nákvæmlega hvar og hvenær árs er helst von til þess að sjá hvali á firðinum. Það er Arnkatla 2008, klasaverkefni í ferðapjónustu sem staðið hefur fyrir því að virkja íbúa og ekki hvað síst sjómenn við Steingrímsfjörð til að láta vita af hvalasýn og tilkynna það á og vita upplýsingar sem beðið er um. Nánar er fjallað um ferðapjónustu hér aftar í samnefndum kafla (sbr. *strandir.is*).* Um hvalagegnd á þessu svæði segir Gísli Auðunsson hjá Hafrannsóknastofnun Íslands að hvalatalningar hafi nánast verið einskorðaðar við sumarið og lítið vitað um vetrarútbreiðslu. Þó megi álykta út frá þessum talningum og eldri heimildum að búast megi við að sjá allar 12 hvalategundirnar sem reglulega halda til við Ísland á þessu svæði. Þær eru þó mjög mismunandi algengar við ströndina (á grunnsævi) þarna sem annars staðar. Af skíðishvölum er helst að vænta hrefnu og hnúfubaks, og af tannhvölum hnísu og hnýðings. Þetta svæði allt er hefðbundið hrefnuveiðisvæði. Fyrir utan ofangreindar 12 tegundir hefur gegnum árin og aldirnar oft orðið vart norrænna flækinga eins og náhvals og mjaldurs á þessu svæði. Þorvaldur Gunnlaugsson einnig hjá Hafrannsóknastofnun Íslands segir um hvalagegndina að væntanlega sjáist þarna ekki grindhvalir (pilot) frekar en annarstaðar fyrir norðan og ekki sandreiðar (sei whale). Annars allar tegundir sem finnast á sambærilegu dýpi annarstaðar við landið. Höfrungar og hnúfubakar séu væntanlega þarna á hvaða tíma árs sem er, ef æti - þ.e. loðna.

Selir. Íslenskar selategundir eru taldar tvær, en það eru landselur og útselur sem kæpa við Íslandstrendur. Fjórar aðrar tegundir eru vel þekktar sem flækingar hér við land, en það eru vöðuselur (*Phoca groenlandica*), kampselur (*Erignathus barbatus*), blöðruselur (*Cystophora cristata*) og hringanóri (*Phoca hispida*). Rostungar (*Odobenus rosmarus*) sjást hér einnig en eru þó sjaldséðir (<http://selasetur.is>) :

Landselur (Phoca vitulina) er algengasta selategund við landið og finnst hér allt í kring um land. Hann er af undirtegundinni *Phoca vitulina vitulina*, sem auk þess að lifa hér, lifir við alla strandlengju norður Evrópu (sjá m.a. www.selasetur.is). Stofnstærð landsela hér við land er álitin vera um 15.000 dýr (sjá t.d. www.vísindavefur.is) en fækkað hefur gríðarlega í stofninum síðustu ár en 1980 var stofnstærðin metin 45.000 dýr.

Útselur (Halichoerus grypus) heldur sig aðallega við suður- og vesturströnd landsins og finnst frá Eystrahorni og Hvalbak og allt norður á Skaga. Hann er mest áberandi á skerjum og útkjálkum fyrir opnu hafi og á fáförnum stöðum á söndum

suðurstrandarinnar. Mest er af honum á Breiðafirði, í Hvalseyjum við Mýrar, við Vestfirði, Strandir og Skaga (sjá t.d. www.nat.is). Stofnstærð útsela er nú talin vera um 6.000 dýr.



Tafla 2.5.3. Selir á skeri skammt frá Húsavík. Ljós. YPL 2008.

Selveiðar hafa löngum verið stundaðar í Strandasýslu og til ýmsar heimildir um það. Vert er að kanna þann auð og þá þekkingu sem til er um selveiðar og aðrar nytjar af sel og nýta. Selir sjást mest haust og vor, utan há annatíma ferðamenskunnar en geta samt orðið grunnur af útvíkkun ferðamenskunnar. Minnt er hér á frumkvöðlastarf selasetursins á Hvammstanga sem stefnir markvisst af því að koma upp „sjálfbærum „ selaskoðunarstöðum á Vatnsnesi. Hér er virkilega þörf á samstarfi og útvíkkun klasaverkefnis um ferðamensku. Minnt er hér á markmið Selasetursins eins og þau eru kynnt á heimasíðu þess (www.selasetur.is) en þar er einnig lýst vilja til að safna munum og heimildum tengdum selveiðum, vinnslu selafurða og hlunnindabúskap.

1.5.4 LAX OG SILUNGUR

Strandasýslan er þekkt meðal stangveiðimanna vegna góðrar sjóbleikjuveiði. Bleikjan gengur í árnar og er t.d. Selá þekkt fyrir sjóbleikjuveiði sem getur þó oft verið dyntótt. Lax hefur einnig fengist þar en ekki í miklum mæli. Tafla hér að neðan sýnir helstu veiðiár í Strandabyggð.

Heiti	Lax	Silungur
Selá í Ísafjarðardjúpi	x	x
Þverá í Ísafjarðardjúpi	x	
Hvannadalsá	x	
Ísafjarðará	x	
Þverá	x	
Langadalsá	x	
Selá í Steingrímsfirði	x	
Staðará	x	
Víðidalsá	x	
Hrófá	x	
Miðdalsá	x	x
Fellsá		x
Krossá	x	
Tunguá		x

Nafn ár	Laxveiði					Smálax					Stórlax					Silungveiði											
	Veiði laxa	Fjöldi sleppt	Afl: fjöldi	Afl: þyngd	MÞ heild	Veiði smálax	Afl: smálax	Sleppt smálax	Hlutfall sleppt	MÞ smál	Veiði stórlax	Afl: stórlax	Sleppt stórlax	Hlutfall sleppt	MÞ stórl	Veiði urriða	Afl: urriða	Sleppt urriði	Hlutfall sleppt	Afl: (kg) urriða	MÞ urr.	Veiði bleikja	Afl: bleikja	Sleppt bleikja	Hlutfall bleikja	Afl: (kg) bleikja	MÞ bl.
Guðfaldsá	12	0	12	32	2,6	12	12	0	0,0	2,6	0	0	0	0,0	0,0	4	4	0	0	3	0,7	722	693	29	4,0	416	0,6
Þorskafjarðará	36	0	36	114	3,2	25	25	0	0,0	2,4	11	11	0	0,0	4,8	4	4	0	0	6	1,4	144	137	7	4,9	82	0,6
Vatnsdalsá í Vatnsfirði	66	23	43	130	3,2	45	33	12	26,7	2,6	21	10	11	52,4	4,7	0	0	0	0	0	0,0	66	66	0	0,0	73	1,1
Fjarðarhornsá	228	39	189	465	2,4	209	171	38	18,2	2,2	19	18	1	5,3	4,5	1	1	0	0	2	2,2	185	184	1	0,5	110	0,6
Skálmardalsá	0	0	0	0	0,0	0	0	0	0,0	0,0	0	0	0	0,0	0,0	0	0	0	0	0	0,0	611	580	31	5,1	290	0,5
Mordalsá	*																										
Suðurfossa																											
Staðará í Súgandafirði	0	0	0	0	0,0	0	0	0	0,0	0,0	0	0	0	0,0	0,0	3	3	0	0	6	1,9	23	23	0	0,0	28	1,2
Fljótavík																				0	0	399	387	12	3,0	232	0,6
Heydalsá	*																			0	0						
Langdalsá	374	38	336	852	2,6	320	291	29	9,1	2,2	54	45	9	16,7	5,1	0	0	0	0	0	0,0	0	0	0	0,0	0	0,0
Isafjarðará	50	1	49	132	2,7	42	41	1	2,4	2,3	8	8	0	0,0	4,8	0	0	0	0	0	0,0	20	19	1	5,0	11	0,6
Laugardalsá	426	2	424	990	2,3	413	411	2	0,5	2,3	13	13	0	0,0	4,8	84	84	0	0	50	0,6	14	14	0	0,0	7	0,5
Hvanndalsá	304	6	298	883	3,0	252	246	6	2,4	2,5	52	52	0	0,0	5,1	0	0	0	0	0	0,0	20	10	10	50,0	7	0,7
Selá í Isafjarðardjúpi	74	1	73	234	3,2	52	52	0	0,0	2,5	22	21	1	4,5	5,0	0	0	0	0	0	0,0	195	192	3	1,5	115	0,6
Bjarnarfjarðará*			0																0	0							
Selá í Steingrímsf.	74	1	73	234	3,2	52	52	0	0,0	2,5	22	21	1	4,5	5,0	0	0	0	0	0	0,0	195	192	3	1,5	115	0,6
Staðará í Steing.	*																										
Miðdalsá	*																										
Víðdalsá, Þverá, Húsaá	195	0	195	610	3,1	142	142	0	0,0	2,4	53	53	0	0,0	5,0	0	0	0	0	0	0,0	11	11	0	0,0	6	0,5
Hrófa	75	0	75	198	2,6	63	63	0	0,0	2,3	12	12	0	0,0	4,7	1	1	0	0	2	1,5	17	17	0	0,0	9	0,5
Prestbakkaá	*																										
Krossá	82	3	79	239	3,1	61	60	1	1,6	2,4	21	19	2	9,5	5,0	0	0	0	0	0	0,0	0	0	0	0,0	0	0,0
Víkura	86	61	25	63	3,2	64	24	40	62,5	2,5	22	1	21	95,5	5,3	0	0	0	0	0	0,0	28	22	6	21,4	11	0,5
Laxá í Hrutafirði	40	0	40	106	2,6	36	36	0	0,0	2,3	4	4	0	0,0	5,9	0	0	0	0	0	0,0	0	0	0	0,0	0	0,0
Vestfirðir samtals:	2122	175	1947	5284	2,7	1788	1659	129	7,2		334	288	46	13,8		97	97	0	0	68	0,7	2650	2547	103	3,9	1512	0,59

Mynd 2-10. Fjöldi og þyngd stangveiddra laxa, ásamt fjölda veiddra silunga í ám á Vestfirðum árið 2008 (þyngd er í kg og MÞ = meðalþyngd). (Heimild. Veiðimálastofnun 2008)

1.6 HLUNNINDI

1.6.1 HAGNÝT JARÐEFNI

Engin heilstæð úttekt hefur verið gerð á hagnýtum jarðefnum á svæðinu. Til er skrá yfir helstu efnistöku Vegagerðar ríkisins. Þar er um að ræða efni í burðarlag og slitlag. Burðarlagsefni er tekið á ótal stöðum og eru engin vandamál varðandi framboð á því. Hins vegar er hörgull á slitlagsefni.

1.6.2 HLUNNINDANYTJAR

Frá gamalli tíð er búskapur á Ströndum þekktur fyrir margháttað hlunnindi. Reki var mikill bæði viðar og hvala, selveiði, eggjataka, hákarla- og fiskveiðar. Snjóþungi og hörkur gátu einkennt vetur en sjaldan var skortur á matvælum. Eiríkur Laxdal er skrifandi Ólafssögu Þórhallssonar í byrjun 19. aldar, taldi fólk á Vestfirðum og þá sérstaklega konur fegurstar á landinu og þakkaði það sérstaklega fæðunni, og þá ekki hvað síst skarfakálinu sem hann taldi feikna hollt. Strandamenn voru frægir fyrir smíðisgripi er þeir notuðu í vöruskiptum við aðra landsmenn. Innstrandir eru samt fyrst og sauðfjárræktarsvæði, grónar hlíðar og dalir sem henta vel til beitara skapa eitt besta sauðfjárræktarhérað landsins.

1.7 NÁTTÚRUMINJAR

1.7.1 SVÆÐI Á NÁTTÚRUMINJASKRÁ

Í Strandabyggð eru eftirtalin svæði á náttúruminjasrá. Lýsingar á svæðunum eru teknar orðrétt úr texta skrárinnar². Þegar landamerki frá RALA liggja ljóst fyrir þá verður hægt að tilgreina hvaða jörðum svæðin tilheyra.

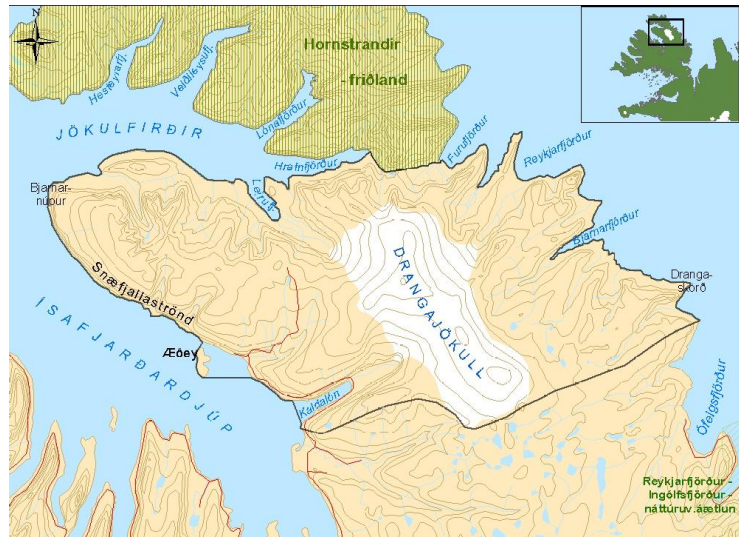
² <http://www.ust.is/Natturuvernd/Natturuminjaskra>

Nr	Heiti svæðis	Lýsing
320	Botn Ísa-fjarðar	Súðavíkurhreppi (áður Reykjafjarðarhr.), N-Ísafjarðarsýslu. (1) Dalbotninn vestan hreppamarka upp að efstu kletta-brúnum, frá Hestakleif suður á móts við Torfadal. (2) Sérstætt gróðurfar.
323	Kaldalón	Ísafjarðarkaupstað (áður Snæfjallahr.), Hólmavíkurhreppi (áður Nauteyrarhr.), Strandasýslu. (1) Undirlendi, fjörur og grunnsævi sunnan og austan Lónseyrar og Jökulholts. (2) Fjölbreytt og mikilfenglegt landslag. Ýmsar berggerðir, jökulgarðar, óshólmar, leirur og surtarbrandur. Fjölskrúðugur gróður og dýralíf.
324	Snæfjallaströnd - Æ Drangajökull - Drar Furufjörður	Fjölbreytt og mikilfenglegt landslag með hrikalegum fjöllum, grónum dölum og hlíðum. Ýmsar berggerðir, jökull, jökulgarðar, surtarbrandur, leirur, óshólmar, fjörur, eyjar og grunnsævi. Drangaskörð, stórskorinn klettaraní með djúpum skörðum, mótaður af rofi jökla frá ísöld. Fjölskrúðugur gróður og dýralíf. Sérstætt gróðurfar, margar sjaldgæfar plöntutegundir m.a. deilitegundin hrísastör og dvergtungljurt sem hafa alþjóðlegt verndargildi. Texti úr Náttúruminjaskrá, sjá kafla 1.7.2 hér á eftir. Brot af friðlandinu nær inn í Strandabyggð við Kaldalón.
328	Húsavíkur-kleif	Kirkjubólshreppi, Strandasýslu. (1) Opna í millilagi í blágrýtismyndun rétt við þjóðveginn nærri bænum Húsavík. (2) Fundarstaður plöntusteingervinga frá tertíer. Afsteypur og för eftir trjáboli.
329	Tröllatunga	Kirkjubólshreppi, Strandasýslu. (1) Steingervingalög við Grýlufoss og í Hrafnsklettum í Tröllatungu við Steingrímsfjörð. (2) Setlög með steingerðum plöntum frá tertíer.
330	Mókollsdalur	Broddaneshreppi (áður Fellshr.), Strandasýslu. (1) Steingervingalög í Hrótagili í Mókollsdal, í landi Þrúðardals. (2) Setlög með steingerðum plöntum og skordýrum frá tertíer.
342	Strandlengjan Sýruvíkurgjá að Rauðus	(1) Svæði frá sjó að klettabrún, strandlengja, fjara og grunnsævi frá Sýruvíkurgjá í landi Broddadalsár að Rauðuskriðu í landi Skriðnesennis. (2) Strandlengja með fallegum jarðmyndunum, mikið fuglalíf og selalátur.

1.7.2 VERNDARÁÆTLUN

Umhverfisstofnun hefur lagt fram tillögu að náttúrverndaráætlun 2004-2008 þar sem 75 svæði eru nefnd sem vert þykir að friðlýsa. Í áætluninni, sem lögð var fram á Alþingi sem þingsályktunartillaga 2003 er gerð tillaga að friðlandi er nái milli Ísafjarðardjúps og Stranda. Í stórum dráttum tekur svæðið til Snæfjallastrandar, Æðeyjar, Drangajökuls, Dranga og Furufjarðar og er að hluta innan marka Strandabyggðar. Það gildir um Kaldalón og síðan syðsti hluti Drangajökuls. Kaldalón er auk þess á náttúruminjaskrá eins og fram hefur komið hér fram.

Þetta friðland væri þá í raun útvíkkun á núverandi friðlandi á Hornströndum. Mörkum friðlandsins er lýst nánar með eftirfarandi hætti í áætluninni : Frá Kaldá í Kaldalóni upp Skjaldfannarfjall, suður fyrir Drangajökul og með hæstu brúnum Skerjasandsfjalls til sjávar. Norðurmörk fylgja friðlandi á Hornströndum. Tekið er fram að mörk friðlandsins séu sett fram með fyrirvara og að líta beri fremur á þau sem hugmynd að mörkum sem nánar verði fjallað um við undirbúning friðlýsingar. Í svæðislýsingu kemur svo fram í stuttu máli hvað geri svæðið svo mikilvægt : Fjölbreytt og mikilfenglegt landslag með hrikalegum fjöllum,



Mynd 2-11. Kort Verndaráætlun : www.ust.is

grónum dölum og hlíðum. Ýmsar berggerðir, jökull, jökulgarðar, surtarbrandur, leirur, óshólmar, fjörur, eyjar og grunnsævi. Drangaskörð, stórskorinn klettarni með djúpum skörðum, mótaður af rofi jökla frá isöld. Fjölskrúðugur gróður og dýralíf. Sérstætt gróðurfar, margar sjaldgæfar plöntutegundir m.a. deilitegundin hrísastör og dvergtungljurt sem hafa alþjóðlegt verndargildi. Æðey er alþjóðlega mikilvægt fuglaverndarsvæði og eru teista, æður, lundi og kría algengir varpfuglar. Í Æðey er eitt stærsta æðarvarp í landinu. Í Reykjafirði er jarðhiti sem nýttur er til upphitunar húsa í og sundlaug. Á Dröngum er einnig jarðhiti sem nýttur er í litla sundlaug. (sbr. <http://www.ust.is/media/skyrslur2003/Snaefjallastrond.pdf>.)” 3 Mynd 2-12

³ Náttúruverndaráætlun 2004-2008, Umhverfisstofnun, Reykjavík 2003

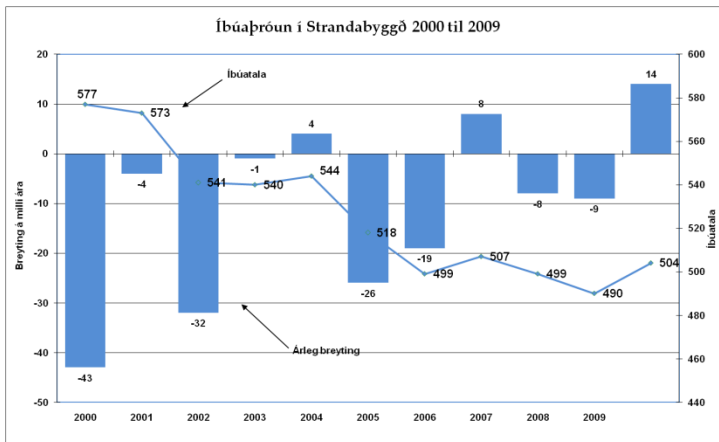
2 ÍBÚAR, ATVINNA OG BYGGÐ

2.1 INNGANGUR

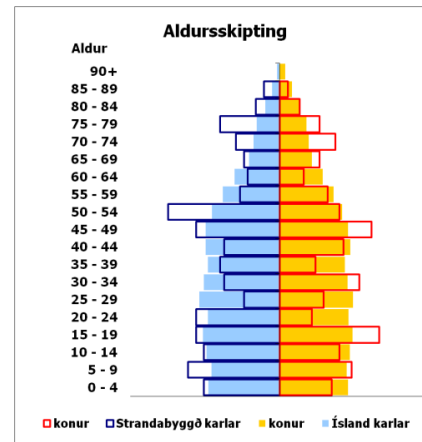
Eftirfarandi umfjöllun um mannfjölda byggir á opinberum gögnum frá Hagstofunni.

2.2 ÍBÚAÞRÓUN OG ALDURSDREIFING

Frá árinu 1999 hefur íbúum Strandabyggðar fækkað um 13%, en árið 1999 bjuggu 571 íbúar í Strandabyggð en voru 504 í 1. des 2009. Fólksfækkun má rekja til fólksflutninga frá svæðinu á síðustu árum. Samkvæmt tölum Hagstofunnar voru á tímabilinu 1999-2008 brottfluttir umfram aðflutta í Strandabyggð 146 og er þá miðað við innanlandsflutninga. Þetta eru um 14 að meðaltali á ári.⁴ Fækkun íbúa í Strandabyggð hefur haft áhrif á félagsgerð byggðarinnar. Meðaldur íbúanna hefur hækkað nokkuð en í Strandabyggð eru mun fleiri í aldurshópnum 70-90 ára en á landsvísu. Áberandi er að aldurshóparnir 20-44 ára eru mun minni en á landsvísu sem bendir til þess að ungt fólk flyst á brott. Þrátt fyrir íbúaðróun síðastliðinna ára þá er gert ráð fyrir að á skipulagstímabilinu að íbúum fjölgi á bilinu 0,5-1% á ári sem er svipað og mannfjöldaspá Hagstofunnar en þar er gert ráð fyrir að dánarlíkur minnki jafn og þétt yfir spátímabilið og að meðalævilengd beggja kynja hækki nokkuð. Frjósemi kvenna lækki í 2 börn á ævi hverrar konu og flutningsjöfnuður verði jákvæður. Gert er ráð fyrir að aukningin verði að mestum hluta á Hólmavík.



Mynd 2-2. Íbúaðróun 200-2009.



Mynd 2-1. Aldursdreifing í Strandabyggð 2009.

⁴ Heimasíða Hagstofu Íslands, <http://www.hagstofa.is>, 26.05.2008

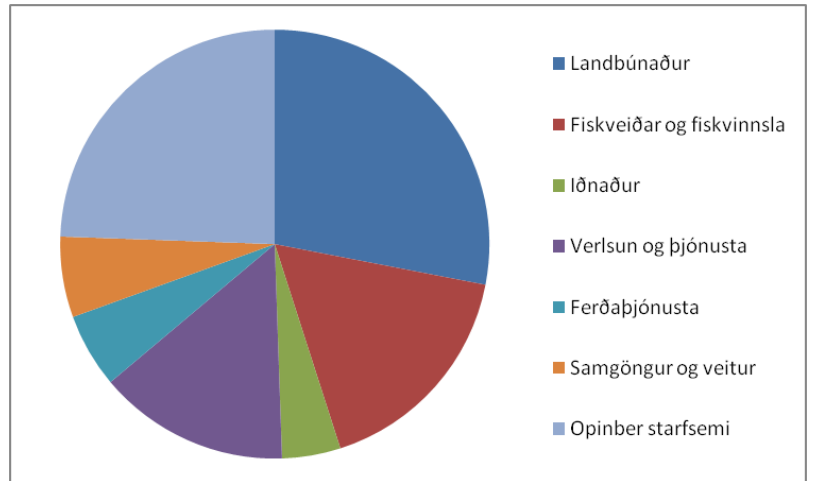
* Tölur frá 2003, tölur fyrir 2004 koma um leið og þær verða birtar á heimasíðu Hagstofunnar.

2.3 ATVINNUMÁL

2.3.1 ÁRSVERK OG TEKJUR

Skipting ársverka í Strandabyggð samkvæmt tölum frá Atvinnuþróunarfélagi Vestfjarða frá 2007 sýnir að landbúnaður er stærsta atvinnugreinin í Strandabyggð, þar á eftir kemur opinber starfsemi eins og félagsþjónusta, skólar og heilbrigðisþjónusta. Sjávarútvegur er þriðja stærsta atvinnugreinin. Ef þessar tölur er bornar saman við önnur sveitarfélög á Vestfjörðum kemur bersýnilega í ljós hversu afgerandi hlutur landbúnaðar er í Strandabyggð en í Strandabyggð er einna helst stunduð sauðfjárrækt og voru 35 bú starfrækt árið 2007⁵. Í öðrum sveitarfélögum á Vestfjörðum er sjávarútvegur helsti atvinnuvegurinn og hefur því Strandabyggð því nokkra sérstöðu þegar kemur að skiptingu ársverka. Meðaltekjur eftir atvinnugreinum á Vestfjörðum eru þær lægstu sem gerast á landinu

sbr. myndina hér að ofan. Minnstur er munurinn í iðnaði og fiskvinnslu en mestur þegar horft er til fiskveiða sem hefur þó verið aðalatvinnuvegur Vestfirðinga. Ef horft er til meðaltekna einstaklinga þá námu heildartekjur einstaklinga á Vestfjörðum 2.317.298 kr. Einungis á Norðurlandi vestra voru þær minni en þar voru heildartekjur einstaklinga 2.158.914⁶.



Mynd 2-3. Skipting ársverka í Strandabyggð, sbr. texta í meginmáli.

2.3.2 SJÁVARÚTVEGUR

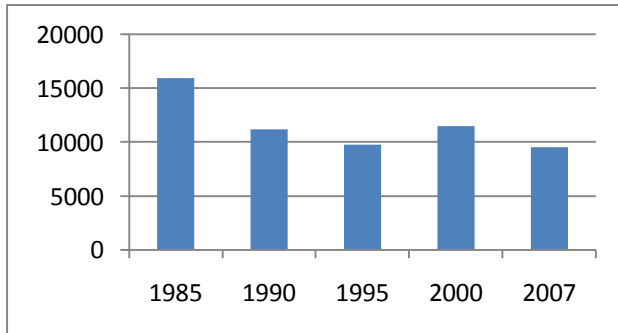
Sjávarútvegi hefur farið mikið aftur eftir tilkomu kvótakerfis og eina útgerðin í sveitarfélaginu er smábátaútgerð og hefur hún orðið fyrir niðurskurði á kvóta nú síðustu misseri líkt og annars staðar. Sveitarfélagið fær úthlutað byggðakvóta, sem sveitarstjórn deilir út, og hefur sá kvóti nýst útgerð á svæðinu, en hins vegar hefur aflinn verið settur á markað, eins og annar afli í sveitarfélaginu og fluttur brott til vinnslu. Hólmadrangur er með rækjuvinnslu á Hólmavík en rekstur hefur verið erfiður síðustu misseri. Fyrirtækið fullvinnur rækjuna, en lítið hefur verið hugað að frekari áframvinnslu á aflanum. Mikið fellur til af skel við vinnsluna og hefur kítinvinnsla úr henni verið skoðuð, m.a. í samstarfi við norska aðila, en enn hefur ekki orðið af henni. Hólmadrangur hefur tekið þátt í sjávarútvegsklassa Vestfjarða, þar sem m.a. hefur verið skoðað kræklingaeldi, en frekar lítið komið út úr því ennpá, bæði fyrir fyrirtækið og sveitarfélagið. Nokkrir aðilar hafa stundað grásleppuveiðar, en þær veiðar eru mjög sveiflukenndar milli ára. Hrognin eru flutt lítt unnin burt af svæðinu. Fiskeldi er á Nauteyri, sveitarfélagið á jörðina en félag í einkaeigu rekur fyrirtækið. Hingað til hefur skortur á heitu vatni og tryggara rafmagn, staðið þessu verkefni fyrir þrífum.

⁵ Munnleg heimild: Ásdís Leifsdóttir. 26.05.2008

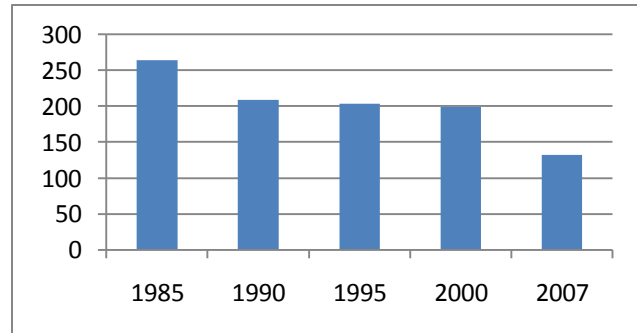
⁶ Hagstofa Íslands, 2008.

2.3.3 LANDBÚNAÐUR

Sauðfjárrækt er aðal búgreinin í Strandabyggð en eins og víðar hefur búum fækkað á sveitarfélaginu. Á móti hefur komið að sum bú hafa stækkað, þannig að fjöldi skepna hefur ekki dregist eins mikið saman og búast hefði mátt við miðað við fækkun búanna. Nýliðun í bændastétt er lítil, meðalaldur er orðinn nokkuð hár og skapar það ákveðna ógn fyrir framtíð landbúnaðarins. Ekki er lengur neitt sláturhús á svæðinu og því þarf að flytja sláturgripi um langan veg. Þetta getur torvelað markaðssókn fyrir vörur af svæðinu. Bændur hafa í litlum mæli hafið sölu beint frá býli, bæði á kjöti og ull, en vonir eru bundnar við slík verkefni. Nokkrir bændur hafa tekið þátt í verkefninu „Vaxtarsprotar“ sem er á vegum Framleiðnisjóðs landbúnaðarins og Impru á Nýsköpunarmiðstöð Íslands og hafa ýmis verkefni sprottið upp úr því. Sauðfé



Mynd 2-4. Fjöldi sauðfjára í Strandabyggð 1985-2007. (Heimild. Upplýsingaþjónusta Lanbúnaðarins)



Mynd 2-5. Fjöldi hrossa í Strandabyggð. (Heimild. Upplýsingaþjónusta Lanbúnaðarins)

hefur fækkað um 40% á undanfönum tveimur áratugum en mest var fækkunin milli árána 1985 og 1990 en þá fór tala sauðfjára úr tæpum 16.000 niður í rúm 11.000. Árið 2007 var sauðfé 9533 talsins. Nýliðun hefur verið nokkur í landbúnaði sl. 10 ár í Strandabyggð. Engin mjólkurbú eru í Strandabyggð. Strandabyggð hefur hrossum fækkað til muna ef horft er til baka til ársins 1985 en þá voru yfir 250 hross í Strandabyggð. Árið 2007 voru um 132 hross í Strandabyggð og hafði þeim fækkað nokkuð frá árinu 2000.

2.3.4 VERSLUN OG ÞJÓNUSTA

Þjónusta er stór þáttur í atvinnulífi sveitarfélagsins, miðað við íbúafjölda. Má þar nefna banka, sýsluskrifstofu, Orkubú Vestfjarða, Vegagerð, auk matvöruverslunar. Matvöruverslun, þar sem fást daglegar nauðsynjar, er á svæðinu og nokkuð góð, miðað við stærð markaðarins. En sérværslanir eru engar á staðnum, þ.e. værslanir með fatnað, raftæki, bækur o.fl og veitingaaðstaða er rekin í bensínafgreiðslu bæjarins og í Café Riis, einnig eru rekin kaffihús í tengslum við Sauðfjársetrið og Galdrasafnið. Áfengisverslun er rekin í Kaupfélaginu. Á Hólmavík er 25 metra útilaug, 2 heitir pottar, buslulaug, gufubað, líkamsrækt og íþróttahús. Íþróttamiðstöðin er jafnframt þjónustuaðili fyrir tjaldsvæðið. Í Skeljavík er 9 holu golfvöllur og einnig er Mótórkross rétt utan við Hólmavík. Rúmir 1400 m. að lengd, einnig barnabraut 500 m. að lengd.

2.3.5 FERÐAÞJÓNUSTA

Arnkata 2008 er samtök ferðaþjónustuaðila á Ströndum og Reykhólasveit og er tilgangur þeirra að tengja þessi tvö sveitarfélög saman sem einn áfangastað í ferðaþjónustu. Samtökin beina einkum sjónum að náttúruskoðun, sérstaklega fuglaskoðun og er ætlunin að markaðssetja þetta svæði út á þessa sérstöðu þess. Einnig hafa samtökin lagt grunn að skráningu á hvalakomum inn í Steingrímsfjörð. Strandabyggð tekur þátt í rekstri Byggðasafns að Reykjum í Hrótafirði í gegnum Héraðsnefnd Strandasýslu. Þar eru varðveittir margir munir af Ströndum en því miður er safnið mjög illa sótt og aðsóknin hefur lítið aukist síðustu ár.

Sauðfjársetur á Ströndum er með sýningu í Sævangi við Steingrímsfjörð sem er með áherslu á sauðfjárbúskap eldri og nýrri tíma. Þá hefur Sauðfjársetur staðið fyrir fjölda menningarviðburða frá opnun 2002. Strandabyggð styrkir Sauðfjársetur gegnum Héraðsnefnd. Á Galdrasafninu er stórglæsileg og margverðlaunuð sögusýning um galdra og galdramenn þar sem einnig er rekin minjagripabúð með galdragripum. Kaffihúsið Kaffi Galdur býður upp á fjölbreyttan matseðil yfir daginn. Gistingu er að finna á nokkrum stöðum í Strandabyggð eða í Snartartungu í Bitrufirði, í Broddanesskóla, Kirkjubóli, Steinhúsinu á Hólmavík og gistiheimili er við Borgarbraut.

2.3.6 SKÓGRÆKT

Skógrækt á vegum Skjólaskóga er ný grein í landbúnaði á svæðinu. Markmiðið með Skjólaskógum er að gefa sem flestum tækifæri á að taka þátt í fjölnytjaskógrækt og stuðla þannig að þróun og viðhaldi byggðar á svæðinu jafnframt því að græða og bæta landið og byggja nýja náttúruauðlind fyrir komandi kynslóðir. Með fjölnytjaskógrækt er átt við hvers konar skógrækt sem gefur af sér fjölbreyttar nytjar eins og við, ber og sveppi, skjól og útivist, landslagsfegurð o.s.frv. Því eru í vissum skilningi allir skógar fjölnotaskógar því til staðar í þeim eru ávallt allir eða flestir þessara þátta. Skógrækt styður svo auðvitað við annan búskap á margan hátt – vinna skapast við skógræktina, skjól sem skógur/skjólbelti veita nýtist á margan hátt, eykur uppskeru túna, akra og beitarlands, minnkar kyndingarkostnað húsa og hraðar uppgræðslu rofsvæða. Skógar skapa svo nýjar viddir í beitarlandslag þegar þeir eru uppvaxnir og geta þá verið vel fallnir til beitar. Fjórar jarðir eru með samning við Skjólaskóga um skógrækt : Húsavík í fyrrum Kirkjubólshreppi og þrjár jarðir í gamla Nauteyrahreppi, Ármúli, Melgraseyri og Hafnadalur. Á þessum jörðum eru samtals um 145 ha teknir frá undir skógrækt. Á Húsavík er einnig um hefðbundinn búrekstur að ræða og því áhugavert að fylgjast með hvort skógræktin undirbyggi hann og stuðli að traustari búsetuskilyrðum. Hinar jarðirnar þrjár eru allar í eyði. Auk þess hafa nokkrar jarðir til viðbótar sótt um að fá aðild að verkefninu og er t.d. Víðidalsá ein af þeim. Þar er land í eigu sveitarfélagsins leigt áhugamönnum sem hyggjast hrinda í framkvæmd skógræktaráformum. Framkvæmdir munu fara í fullan gang vorið 2008. Rétt er einnig að nefna hér að á bújörðinni Ósi í minni Ósadals rétt norðan Hólmavíkur er hafin rekstur ræktunarstöðvar er framleiðir trjáplöntur, m.a. af tegundunum birki, víði og reyni. Markaður fyrir slíka framleiðslu hefur aukist vegna skjólaskógaverkefnisins en þessar plöntur eru spennandi kostur margan hátt en ekki síst vegna þess að þær eiga uppruna sinn á svæðinu. Skógræktarfélag Strandasýslu er starfandi og hefur umsjón með Hermannslundinum, Kálfanesborgunum og lundi ofan grunnskólans. Eldri skógarreitir finnast á svæðinu, s.s. í landi Laugabóls í Djúpi, í Kálfanesi, Skeljavíkur og Klúku í Miðdal. Í Djúpinu er talsvert af náttúrulegum birkiskógi, m.a. í landi Melgraseyrar og Laugabóls. Strandavíðir er upprunninn í Selárdal og vex mikið af honum þarna. Þá er víðir að verða áberandi, t.d. á eyrum Langadalsár í Ísafirði, eftir að beit lagðist þar af að mestu. Grunnskólinn hefur unnið að gróðursetningu í svæðið fyrir ofan skólann. Skólaskógræktin hefur þegar gefið af sér skemmtilegt svæði til útivistar og útikennslu og er því í takt við Skjólaskóga og aðra skógrækt. Mikilvægt er líka að verið er að styrkja skógræktar- og þá almenna umhverfisvitund barnanna – skógræktarmanna framtíðar. Skjólaskógaverkefnið skiptist í þrjá meginþætti; timburskógrækt, skjólbeltarækt og landbótaskógrækt.⁷Taflan hér fyrir neðan sýnir þáttakendur í verkefninu nú, tegund skógræktar og landstærð sem tekið hefur verið undir ræktun. Upplýsingar frá Arnlini Óladóttur skógfræðingi hjá Skjólaskógum á Vestfjörðum 6.maí 2008.

Heiti jarðar	Tegund	Stærð
Húsavík fyrrum Kirkjub.h.r.	Skjólbelti	30 ha
Ármúli fyrrum Nauteyrah.r.	Fjölnytjaskógrækt og skjólbelti	76 ha
Melgraseyri fyrrum Nauteyrah.r.	Fjölnytjaskógrækt og skjólbelti	22 ha

⁷ Vefsíða Suðurlandsskóga, <http://www.sudskogur.is>, 15.11.2003

Hafnadalur fyrrum Nauteyrarhr.	Fjölnytjaskógrækt og skjólbelti	17 ha
Víðidalsá Hólmavíkurhr.	Fjölnytjaskógrækt	183 ha

Tafla 2-1. Jarðir sem eru með í Skjólsk

2.3.7 OPINBER ÞJÓNUSTA OG SAMSTARF SVEITARFÉLAGA

Miðstöð stjórnsýslu fyrir sveitarfélagið Strandabyggð er á Hólmavík. Þar hafa eftirfarandi stofnanir sveitarfélagsins aðsetur :

- Skrifstofa Strandabyggðar
- Áhaldahús Strandabyggðar
- Grunnskólinn á Hólmavík
- Leikskólinn á Hólmavík
- Tónlistarskólinn á Hólmavík
- Héraðs- og skólabókasafn
- Íþróttamiðstöðin Hólmavík
- Upplýsingamiðstöð ferðamála
- Tjaldsvæðið á Hólmavík
- Félagsheimilið á Hólmavík
- Hólmavíkurhöfn
- Slökkvilið Strandabyggðar
- Sorpsamlag Strandasýslu

Eins og sést á listanum um stofnanir sveitarfélagsins hefur það rekið upplýsingamiðstöð fyrir ferðamenn og hefur hún verið vel rekin og unnin góð vinna. Tjaldstæðið á Hólmavík er einnig mikilvægt.

2.3.8 FRÆÐSLUMÁL : GRUNNSKÓLAR , LEIKSKÓLAR OG ÖNNUR MENNTUN.

Á Hólmavík rekur sveitarfélagið leikskóla, grunnskóla auk tónlistarskóla: Leikskóli Hólmavíkur, Grunnskóli Hólmavíkur og Tónlistarskóla Hólmavíkur. Verið er að vinna að því að auka framhaldsmenntun í sveitarfélaginu og er kominn vísir að slíku, sbr. fjarnámsver framhaldsskóla, frumgreinabraut Háskólaseturs Vestfjarða auk námskeiðahalds.

Leikskólinn á Hólmavík. Leikskólinn á Hólmavík heitir Lækjarbrekka og var húsnæði skólans byggt sérstaklega fyrir hann og tekið í notkun 1988. Sumarið 2003 var byggt við skólann og hann stækkaður um helming og er hann nú tveggja deilda.. Nú eru 24 börn í leikskóla og 10 starfsmenn þar af 4 menntaðir starfsmenn. Frá hausti 2007 hefur börnum frá 12 mánaða aldri verið boðið pláss í leikskólanum vegna þess að ekkert starfandi dagforeldri er í sveitarfélaginu.

Grunnskólinn á Hólmavík. Í grunnskólanum eru nú 73 börn í 1. – 10. bekk. Samkennt er í 2. og 3. bekk og í 5. og 6. bekk. Við skólann starfa 12 kennarar að skólastjórum meðtöldum, þar af eru 10 með kennararéttindi en hinir 2 í kennaranámi. Að auki starfa 6 aðilar við ræstingar, húsvörslu, akstur, skólaskjól, matseld og bókavörslu. Grunnskólinn hóf vinnu í Grænfánaverkefni nú í haust sem nú þegar hefur skilað nokkrum árangri. Stefnt er að því að skólinn mótí sér umhverfisstefnu. Hægt og rólega er verið að auka vægi umhverfisfræðslu til að styðja við Grænfánaverkefnið.

Tónlistarskólinn á Hólmavík. Tónskólinn er staðsettur innan Grunnskólans og er í raun hluti hans. Tveir tónlistarkennarar starfa við skólann og hefur tónlistarnámið verið mjög vinsælt. Af 73 nemendum grunnskólans eru 53 í tónlistarnámi eða 73%. Þröngt er orðið um tónlistar kennsluna og hefur hún t.d. bæði þurft að nýta sér skólabókasafnið og í mötuneytið til kennslu. Í skólastarfi er það stór kostur að haf tónlistar námið innan skólans og þannig sem hluta af eðlilegu skólastarfi en þrengsli er farin að gera vart við sig.

Námsver/Framhaldsskóli. Verið er að koma upp fjarnámsveri í gamla Kaupfélagshúsinu þar sem verið er að koma upp "þekkingarsetri". Þá er einnig í vinnslu á vegum sveitarfélagsins og atvinnufulltrúa að koma upp 1 – 2 fyrstu bekkjum framhaldsskóla hér. Í fjarnámsverinu munu nemendur Háskóla seturs Vestfjarða einnig geta haft aðstöðu.

Háskóla setur Vestfjarða. Háskóla setur Vestfjarða hefur hafið kennslu á frumgreinabraut, sem er brú frá menntaskóla yfir í háskóla og eru 3 aðilar þátttakendur úr Strandabyggð í því. Háskóla setur Vestfjarða og Háskólinn í Reykjavík bjóða nú í samstarfi upp á frumgreinanám í staðnámi á Ísafirði. Námið er að öllu leyti sama nám og við frumgreinasvið HR. Námið byggir á traustum grunni frumgreinadeildar Tækniháskóla Íslands og er kjörin leið fyrir iðnaðarmenn og aðra úr atvinnulífinu sem ekki hafa lokið stúdentsprófi og þurfa á frekara undirbúningi að halda til þess að geta komist í háskólanám. Frumgreinanám við Háskóla setur Vestfjarða hófst í janúar 2008 (sbr. www.hsvest.is). Í skipulagsskrá Háskóla seturs segir : *Tilgangur Háskóla setursins er að stuðla að fjölbreyttri uppbyggingu háskólamenntunar, rannsókna og þekkingarstarfs á Vestfjörðum, vera samstarfsvettvangur fyrir aðila er vinna að verkefnum á sviði rannsókna, háskóla- og símenntunar, fjölbjörgðlegra samstarfsverkefna, nýsköpunar og byggða- og atvinnuþróunar.*

Fræðslumiðstöð. Fræðslumiðstöð Vestfjarða hefur verið með starfsemi á Hólmavík og hefur aðsókn verið mjög góð. Hún hefur aðsetur í Þróunarsetrinu. Þetta er fullorðinsfræðsla og 30 tonna réttindin eru gott dæmi um námskeið. Aðsóknin sló öll met síðast liðið ár en þá sóttu 400 manns skóla fullorðinsfræðslunnar eða 79% af heildar íbúafjölda..

2.3.9 SJÚKRAFLUTNINGAR, ALMANNAVARNIR OG BRUNAVARNIR

Sýslumaðurinn á Hólmavík hefur aðsetur Hafnarbraut 25. Sveitarfélög í umdæmi embættis sýslumanns á Hólmavík eru Árneshreppur, Kaldrananeshreppur, Strandabyggð og Bæjarhreppur. Starfsmenn eru fjórir.

Brunavarnir Um brunavarnir í Strandabyggð sér Slökkvilið Hólmavíkur og er í gildi brunavarnaráætlun frá 2006. Rekstur Slökkviliðsins eru á vegum sveitarstjórnar. Á útkallsviði Slökkviliðsins eru tvær starfseiningar, Slökkvistöðin á Hólmavík og Slökkvistöð Broddanesi, er hafa mjög náið samstarf. Heildarfjöldi slökkviliðsmanna er 25. Slökkvilið aðstoðar slökkviliðin á Drangnesi, Bæjarhrepp, Súðavík og Ísafirði vegna slökkvi-, björgunar- og mengunarslysastarfa. Um gagnkvæmt samstarf er að ræða.

Sjúkraflutningar Heilbrigðisstofnunin á Hólmavík hefur aðsetur á Borgabraut 6-8 og heyrir rekstur Heilsugæslustöðvar Hólmavíkur undir hana.

Lögreglan á Hólmavík Talsverðar skipulagsbreytingar voru gerðar á rekstri lögregluembættis árið 2007 og síðan þá heyrir lögreglan á Hólmavík undir sýslumanninn á Ísafirði ásamt Bolungarvík og Patreksfirði. Eftir sem áður er rekin lögreglustöð á Hólmavík og fastir starfsmenn þar eru tveir auk manna sem þar eru á bakvakt. Flugbraut sem getur þjónað hlutverki sem sjúkravöllur er á Hólmavík.

2.3.10 HEILBRIGÐISSTOFNANIR OG ÍBÚÐIR ALDRAÐRA

Heilbrigðisstofnun Heilbrigðisstofnunin á Hólmavík hefur aðsetur á Borgabraut 6-8 og heyrir rekstur Heilsugæslustöðvar Hólmavíkur undir hana. Hjúkrunarheimilið á Hólmavík er á Hólmavík aldraðra.

2.3.11 FRÁVEITUMÁL

Ástand fráveitumála er í stórum dráttum gott í sveitarfélaginu en nokkur atriði þarfnast lagfæringar. Hér er stuðst við úttekt sem umhverfisnefnd sveitarfélagsins hefur unnið í framhaldi af íbúafundi í Strandabyggð.

Ástand fráveitna til sveita er víðast hvar í nokkuð góðu lagi og eru rotþrær komnar á alla bæi. Þó á eftir á nokkrum bæjum (einkum í Bitrunni) að setja upp siturlagnir frá rotþróum.

Á Hólmavík er ástandið hins vegar lakara. Af 11 ræsum í bænum ná þrjú þeirra of stutt út í sjó, þau koma upp í háfjöru og reyndar oftar. Sérstaklega er það út frá Vesturtúni, sem lögnin er of stutt. Í þorpinu eru sex útrásir í sjó fram. Úti fyrir er þó viðtakinn almennt góður. Þynning frárennslis var mæld árið 2000 og var þá í mjög góðu lagi.

Helsta fráveituvandamálið er vegna hins mikla magns rækjuskeljar sem fer í frárennslis. Um er að ræða mörg tonn á dag, þegar vinnslan er í fullum gangi og skapar það mikinn vanda. Bæði vegna mikils vatns sem þarf til að flytja skelina um kerfið, en jafnframt um áhrif í viðtakanum.

Á Hólmavík er ekki tvöfalt kerfi fyrir húsaskolp og götuniðurföll.

2.3.12 SORPFÖRGUN

Öll sveitarfélögin í Strandasýslu standa sameiginlega að Sorpsamlagi Strandasýslu, sem fer með úrgangsmál á svæðinu. Svæðisáætlun um meðhöndlun úrgangs hefur ekki verið gerð, þó sveitarstjórnnum beri að gera slíkt samkvæmt lögum nr. 55/2003 um meðhöndlun úrgangs. Ákveðið var að Heilbrigðiseftirlit Vestfjarða myndi útbúa slíka áætlun, en það hefur þó ekki enn verið gert.

Sorpsamlagið er með samning við Endurvinnsluna/Sagaplast um að hirða eftirfarandi úrgangsflokka: rúlluplast, dagblöð, pappi, mjólkurfernur, umbúðapappi, dekk og brotajárnið. Endurvinnslan tekur hins vegar ekki timbur.

Urðunarstaður sveitarfélagsins er í Skeljavík og er sorpsamlagið rekstraraðili þess svæðis. Þar er allur almennur úrgangur urðaður, en umgengni hefur oft verið ábótavand og óánægja meðal íbúa hvernig gengið er um svæðið. Urðunarstaðurinn hefur starfsleyfi til 1. júlí 2009.

Úrgangur er hirtur vikulega á Hólmavík af starfsmönnum Sorpsamlagsins. Í dreifbýli eru hins vegar gámar sem íbúar sjá sjálfir um að koma úrganginum í.

Ekki hefur enn verið útbúið lokað, afgirt gámasvæði.

3 SAMGÖNGUR

3.1 VEGIR

Strandabyggð tengist hringveginum við Brú í Hrutafirði en þar eru gatnamót hans og Djúpvegur, sem liggur norður eftir vestanverðum Hrutafirði, yfir Steingrímsfjarðarheiði og inn í Ísafjarðardjúp, allt til Ísafjarðarbæjar en um 128 km af honum eru í Strandabyggð. Þar sem Djúpvegur sveigir yfir Steingrímsfjarðarheiði í botni Steingrímsfjarðar tekur Strandavegur við og liggur norður í Bjarnarfjörð, Reykjarfjörð, Norðurfjörð og Ingólfssfjörð. Unnið er að leggja veg frá Gautsdal við Króksfjörð um Arnkötludal yfir í Steingrímsfjörð sem mun stytta leiðina frá suðvesturhorni landsins að Hólmavík og á norðanverða Vestfirði um 40 kílómetra.

Tenging við nágrannasveitarfélög eru á þann veg að tenging er við Ísafjarðarbæ um Steingrímsfjarðarheiði um Djúpveg. Yfir í Reykhólahrepp er farið um Þorskafjarðarheiði (23) og Tröllatunguheiði (26) og um Steinadalsheiði í Dalabyggð.

Nokkrir fleiri stuttir vegir eru í Strandabyggð s.s. inn í Miðdal í Steingrímsfirði, og inn í Selárdal í Steingrímsfirði. Þar að auki eru tæpir 30 km af Snæfjallastrandarvegi inn Langadalsströnd við Djúp að Kaldalóni í Strandabyggð.

Nokkrir kaflar á Djúpvegi eru malbikaðir en annars eru flestir vegir í Strandasýslu utan Steingrímsfjarðar malarvegir. Djúpvegi er haldið opnum á vetrum en flestir minni vegir eru ekki ruddir nema mikið liggja við og sumir kaflar eru raunar ekki upphækkaðir.

Tveir flugvellir eru á Ströndum, á Hólmavík (ICAO: BIHK) og Gjögri (ICAO: BIGJ). Flogið er reglulega á Gjögur allan ársins hring.

Vegheiti	Veg-flokkur	Km	Hlutfall
Djúpvegur (61)	Stofnvegir	127.75	83%
Hólmavíkurvegur (67)		1.63	
Strandavegur (643)	Tengivegir	3.83	0
Steinadalsvegur		3.68	

Tafla 3-1

Í töflu 3-1 kemur fram að heildarvegalengd þjóðvega í Strandabyggð er 172 km, þar af eru Stofnvegir 129 km og tengivegir 43. Til stofnvega teljast Djúpvegur (127.75km) og Hólmavíkurvegur (1.63km) og lengd þeirra nemur u.þ.b. þremur fjórðu hlutum af heildarvegalengd á svæðinu.

Eins og fram kemur er Djúpvegur 127.75km í Strandabyggð og er hann malbikaður að mestu leyti, eða 83%. Kaflinn yfir Ennisháls og um Kollafjörð og í Tungusveit er malarvegur, samtals eru það 22km..

3.2 UMFERÐ

Umferð um Djúpveg hefur aukist þó nokkuð á undanförunum árum eða um 10% (sjá töflu 3-2) Gera má ráð fyrir því að umferð muni halda áfram að aukast um sveitarfélagið með bættum samgöngum t.a.m. með nýjum vegi um Arnkötludal, með aukinni bílæign landsmanna, jákvæðri íbúapróun og auknum ferðamannastraumi. Umferðarspá Vegagerðarinnar fyrir þjóðvegi landsins gerir ráð fyrir 1-2% árlega umferðaraukningu.⁸

⁸ Vegagerðin 2008.

Vegheiti	Ár	ÁDU	SDU	VDU	Eknir km
Djúpvegur Tröllatunguvegur- Hólmavíkurvegur	2000	239	385	121	644
Djúpvegur Tröllatunguvegur- Hólmavíkurvegur	2006	263	406	173	708

Tafla 3-2

3.3 GÖNGULEIÐIR OG REIÐVEGIR

Gönguleiðakort Ferðamálafélags Strandasýslu 1997. Margar góðar gönguleiðir eru í sveitarfélaginu enda fjölbreytt og fagurt landslag með langa búsetusögu. Hér verður fyrst gerð grein fyrir gönguleiðum sem koma fram á korti sem Ferðamálafélag Strandasýslu gaf út árið 1997.

1. Fyrst er að telja leið sem liggur langleiðina umhverfis Eyrarfjall, 10 km leið sem nefnd er Krossárdalur-Snartartunguheiði. Að hluta til gömul leið landpóstanna. Þessi leið kemur einnig fram á korti Helga M. Arngrímssonar sem reiðleið, sjá hér síðar leiðir 37 og 38.
2. Næst er leið er nefnd er Ennishöfði fyrir Stiga og liggur frá bænum Skriðinsenni og út að Ólafsvík, 6.5km leið.
3. Þriðja leiðin liggur umhverfis Þiðriksvallavatn, 8km leið. Vatnið er uppistöðulón fyrir þverárvirkjun og hefur verið stíflað.
4. Að síðustu er gönguleið á Hólmavík, sem liggur umhverfis Kálfanesborgir . Norður úr fjörunni á Hólmavík og fyrir borgirnar, fram með stökkum og til baka til bæjarins. Leiðin er talin 5km.

Útivera. Eins og að líkum lætur er liggur fornt samgöngukerfi reiðgátta um Strandabyggð eins og vera ber í 1000 ára byggðarlagi. Þessar leiðir má sjá á herforingjaráðskortunum dönsku frá byrjun 20.aldar (nú Atlaskort LMÍ). Helgi M. Arngrímsson hefur gert útiverukort sem er það sjötta í röðinni er Ferðamálasamtök Vestfjarða gefa út og nefnist það *Vestfirðir og Dalir*. Það nær rétt norður fyrir Hólmavík og nokkuð suður fyrir Prestbakka í Hrutafirði en von er bráðlega á korti sem nær yfir svæðið norðan við Hólmavík. Á korti Helga er gott yfirlit gönguleiðir og reiðgötur og styðst hann við ýmsar heimildir, bæði skráðar og síðan viðtöl við heimamenn. Hér verða leiðir sem tengjast Strandabyggð og koma fram á kortinu, taldar upp frá suðri til norðurs :

Gaffellsheiði Leið 43 á korti Helga M. Arngrímssonar liggur frá Þorustöðum í Bitrufjarðarbotni, inn Brunngilsdal og þaðan inn Gaffellsheiði. Leitarkofi er við Hvanneyrar sunnan við Lambafell. Þaðan er farið með austurbakka árinna Fáskrúð niður að Ljárskógaseli. Þaðan er liggur líklega gömul gata áfram að Ljárskógum í Dölum, við botn Hvammsfjarðar. *Reiðgata – 37km.*

Snartartunguheiði Leið 38 liggur frá bænum Kleifum í Gilsfirði og er fyrst farið um leið 35 upp með Hafurskletti og þaðan til suðurs ofan við Gullfoss upp að hliði á sauðfjárveikivarnagirðingu á Snartartunguheiði. Þaðan niður Norðdal að bænum Snartartungu í Bitrufirði. Frá Kleifum má einnig ríða suður yfir ána og þar upp klifin sunnan við Gullfoss. *Reiðgata – 12km.*

Kleifar – Krossárdalur Leið 37 Frá bænum Kleifum í Gilsfirði er farið upp með Hafurskletti norðan Kleifaár, norðan við Krossárvatn og þaðan út Krossárdal. Reiðleiðin fylgir Krossánni en gönguleiðin norðan ár á mörkum mýrar og hliðar út að Skáneyjargili. Þaðan norðan ár eftir greinilegum vegi út að brú á Einfættingsgili. *Reiðgata – 11,5km.*

Bitruháls Leið 36 Frá Gröf í Krossárdal liggur gamall hestavegur yfir að Stóra-Fjarðarhorni í Kollafirði. *Reiðgata - 10km.*

Klakkur Leið 34 Frá vegslóða við Þjóðveg 69 er skemmtileg leið upp á fjallið Klakk fyrir miðjum Kollafirði. Gengið upp þar sem auðveldast er. Varða er uppi á fjallinu og heitir hún Jónsteinlína. Fjallganga fyrir alla. *Gönguleið – 2km.*

Steinadalsheiði Leið 33 Leiðin er einungis sumarvegur, seinfarin og tvö vöð á leiðinni. Umferð er frekar lítil. Hæst er farið í um 330 m hæð. Skemmtileg leið um fallega dali. *Reiðgata – 18km.*

Tröllatunguheiði Leið 29 Tröllatunguheiði liggur frá Króksfjarðarnesi inn Geiradal yfir í Steingrímsafjörð. Komið niður á Þjóðveg um sjö kílómetrum sunnan við Hólmavík. Tröllatungu heiði er nú ágætur en seinfarin sumarvegur, fær öllum bílum. Nokkur umferð bíla hefur verið yfir heiðina á sumrum en hafist verður handa við byggingu nýs vegar yfir Tröllatunguheiði nú í vor (2008) sem liggur eilítið norðar (Arnkötludalsleið) og mun þá gamli vegurinn eingöngu verða notaður sem reiðvegur. *Reiðgata – 26km.*

Gróustaðir – Miðheiðarvatn Leið 30 Frá Gróustöðum við utanverðan Gilsfjörð er farið upp nokkuð bratta hlíð Króksfjarðarmúla og inn eftir Múlanum um Bakkafjall og áfram inn fyrir Þaravatn. Þaðan er beygt að Miðheiðarvatni inn á leið 29. *Reiðgata – 13km.*

Bæjardalsheiði Leið 28 Frá bænum Bæ við Króksfjörð er haldið upp á Bæjardalsheiði að Miðheiðarborg við Lambavatn. Þaðan er farið niður í Arnkötludal og komið út á Þjóðveg við bæinn Hrófá um 4 km sunnan Hólmavíkur. Nýr Þjóðvegur verður kominn um Arnkötludal haustið 2008. *Reiðgata – 23km.*

Laxárdalsheiði Leið 26 Frá Þjóðvegi skammt austan við bæinn Munaðartungu upp af botni Berufjarðar, er farið upp vegslóða yfir Gillastaðafell og áfram með slóðinni upp að Miðheiðarborg á Laxárdalsheiði. Áfram er haldið niður um Húsadal sunnan Þiðriksvallavats og að Þjóðvegi 1 um 1 km sunnan Hólmavíkur. Þar skammt frá, á jörðinni Víðidalsá hefur Hestamannafélag Hólmavíkur Hólm-Skjóni komið sér upp aðstöðu fyrir félagsmenn, hesthúsi og bithögum. *Reiðgata – 26km.*

Þiðriksvallavatn Leið 27 Frá Þverárvirkjun er fyrst gengið greiðfæran jeppaveg að Vatnshorni og þaðan vestur fyrir vatnið en þar þarf að vaða litla á. Sunnan við vatnið er farið um fjárgötur yfir Kerlingarskarð en þaðan er gott útsýni yfir vatnið og út á Steingrímsfjörð. Áfram gengið óskýrar götur niður í Húsadal inn á leið 26 að Þverárvirkjun. Öllum er frjálst að veiða í vatninu. *Gönguleið (einnig Reiðgata) – 11.5km.*

Vaðalfjallaheiði Leið 13 Frá Hríshóli er fyrst farið vestan Hríshólsfjalls, skammt vestan Hótel Bjarkarlunds. Bjarkarlundur er upp af Berufjarðarbotni eins og kunnugt er og þaðan er farið austan Vaðalfjalla með Músaá inn á heiðina. Komið á leið 11 skammt sunnan Miðheiðarvatns. *Gönguleið – 18km.*

Kollabúðaheiði Leið 12 Frá minnisvarða að Kollabúðum (í Þorskafjarðarbotni) er fylgt Þjóðvegi upp á heiðina og þaðan í Staðardal á Ströndum. Áð Kollabúðum var Þorskafjarðarþing, annað tveggja vorþinga Vestfirðinga, háð á söguöld. Hitt þingið var Dýrafjarðarþing. Vorþingin voru mótsstaður þeirra, sem voru á leið til Alþingis á tímum goðaveldisins. Var þingið endurvakið 1849 – 95 kallað Kollabúðarfundir og ætlað að efla sjálfstæðisvitund Vestfirðinga. Minnismerki er einnig um skáldið Matthías Jochumsson er í austurhlíðum fjarðarins á fæðingarstað hans að Skógum. Leiðir þarna eru fornar sem annarsstaðar og tengjast þinghaldinu (sjá einnig : www.nat.is). *Gönguleið en reiðleið a.m.k. að hluta – 20km.*

Kollabúðadalur – leið 10 Leið 11 Frá Kollabúðum er farið um Kollafjarðardal austan Þorskafjarðar fram um Þingmannarjóður og upp á hálendið til norðvesturs. Komið er inn á Leið 10 sunnan við Gedduvatn. *Reiðgata – 12km.*

Þorgeirsdalur – Langidalur Leið 10 Frá Múla á vesturströnd Þorskafjarðar er farið fram Þorgeirsdal og komið inn á leið 6 skammt sunnan við Gedduvatn. Þaðan er farið í Langadal við Ísafjörð. *Reiðgata – 42km.*

Gísli Eiríksson hjá Vegagerðinni á Ísafirði hefur gert yfirlit yfir helstu reiðgötur sem tengjast þjóðvegakerfinu með beinum hætti á þessum slóðum þar sem hann styðst „ýmsar heimildir“ og kallar *Reiðvegir Strandasýslu - Drög að vegaskrá* og er hún birt hér ásamt athugasemdum. :

F66 *Kollafjarðarheiði frá Fjarðarhorni í botni Kollafjarðar um Kollafjarðarheiði ofan í Laugabólsdal og út hann að Laugabóli við Djúpveg(61). Eftir fáförnum akvegi.* Nánar : Frá Fjarðarhorni í Kollafirði við Breiðafjörð um Fjarðarhornsdal upp á Kollafjarðarheiði þaðan norður yfir heiðina vestan og ofan Mjóadals og niður múlann Kamb (348m) ofan í Laugabólsdal og allar götur að Laugabóli í Bólsvík við Ísafjörð. Af leiðinni ætti að sjást vel til Reiphólsfjalla, sem ekki eru nema 3 – 4 km í austurátt. Kemur fram á dönsku herforingjakortunum (LMÍ Atlaskort). Samkvæmt flokkun Reiðveganeftndar ætti þessi gamla gata að vera í HL flokki.

R691 Frá Laugabóli við Djúpveg(61) yfir Arngerðareyrarháls í Langadal, um Langdal, Heiðarbrekkur og Sóleyjardal að gamla Sæluhúsinu við Djúpveg(61) á Steingrímsfjarðarheiði. Yfir Arngerðareyrarháls er gömul leið e.tv. fleiri en ein, um Langadal frá Kirkjubóli og upp á Steingrímsfjarðarheiði er aflagður akvegur. Flokkun: HL

R693 Steingrímsfjarðarheiði frá gamla Sæluhúsinu við Djúpveg(61) á Steingrímsfjarðarheiði um Flókatungur niður að Kleppustöðum og um Staðardal að Hrófbergi. Um Flókatungur er aflagður akvegur, í Staðardal þarf að leggja og/eða merkja veg meðfram þjóðvegi eða í nágrenni hans. Flokkun: HL

R694 Trékylisheiði frá Hrófbergi við Djúpveg(61) út með Steingrímsfirði að norðan yfir Selárdal að Bólstað um Trékylisheiði í Botn Reykjafjarðar. Með Steingrímsfirði við Strandaveg(643) yfir Trékylisheiði um gamla varðaða leið og/eða línulóð. Flokkun: D

R696 Blakksvegur frá Hrófbergi við Djúpveg(61) í Steingrímsfjarðarbotni út með Steingrímsfirði um Líkfararlág, Fellabök, Stakkamýri og Kálfaflóa að hesthúsum við Hvítá um Tungusveit, Gálmaströnd, Kollafjarðarnes og norðurhlíð Kollafjarðar að Litla Fjarðarhorni. Þessa leið þarf að leggja og/eða merkja veg meðfram þjóðvegi eða í nágrenni hans nema e.tv er mögulegt að fara gamlan veg í Kollafirði. Flokkun: HL eða SL2

R697 Bitruháls frá Litlafjarðarhorni við Djúpveg(61) í botn Kollafjarðar og yfir Bitruháls frá Stórafjarðarhorni að Gröf í Krossárdal. Meðfram Djúpvegi(61) yfir Kollafjarðarbotninn og eftir gamalli leið um Bitruháls. Flokkun: HL. Kemur einnig fram á korti Helga Arngrímssonar sem leið nr 30

R699 Hrutafjarðarvegur frá Gröf um Krossárdal, botn Bitrufjarðar, Slitur, Stikuháls og inn allan Hrutafjörð að Brú Við Hringveg(1). Þessa leið þarf að leggja og/eða merkja veg meðfram þjóðvegi eða í nágrenni hans. Allvíða eru möguleikar að fara frá veginum. Flokkun: HL

Eins og sést í skránni eru vegir flokkaðir í þrjá flokka : D, SL2 og HL og er þetta gert að tillögu Reiðveganeftndar í skýrslu frá 04.02.99. Vegagerðin hefur svo gefið út ritið *Reiðvegir – gerð og uppbygging 2006*. Þar segir í samantekt um reiðvegi og aðalskipulagsgerð : *Í aðalskipulagi skal marka stefnu um meginreiðleiðir innan sveitarfélags, þ.e. stofn- og þéttbýlisleiðir og undirgöng vegna þeirra. Hægt er að marka stefnu um áningarstaði, ýmist með því að skilgreina svæði (opin svæði til sérstakra nota) fyrir þá á skipulagsupprætti eða setja reglur í skipulagsgreinargerð um hvaða landnotkunarflokkum slík notkun samræmist og við hvaða aðstæður hún er heimil eða ekki heimil. Reiðleiðir skulu flokkaðar m.t.t. umferðarpunga, gerðar lands o.s.frv.* Hér eru birtar stuttar skýringar á flokkuninni, en nákvæmari útlitun er í áður nefndri skýrslu reiðveganeftndar :

D --- Stofnleiðir (Stofnleiðir 1). Aðalleiðir sem tengja saman sveitir og þéttbýli annars vegar og hálendið hins vegar.

SL2 --- Þéttbýlisleiðir (Stofnleiðir 2). Leiðir milli hesthúsaferða. Leiðir í næsta nágrenni við þéttbýli, og annars staðar þar sem búast má við mikilli hestaumferð. Rekstur lausra hrossa bannaður, öll önnur umferð fyrir hendi.

HL --- Héraðsleiðir. Tengingar milli bæja og fornar leiðir, sem ekki þola mikla umferð. Yfirleitt aðeins gert ráð fyrir einstaklingsumferð. Margar þessara leiða voru enn í fullu brúki (t.d. landpóstar) þegar dönsku herforingjaráðskortin voru gerð, um og eftir aldamótin 1900 og eru birtar þar á kortunum.

4 FORNMINJAR

Samkvæmt þjóðminjalögum skal fara fram fornleifaskráning áður en aðalskipulag er staðfest en í því felst að teknar eru saman ritaðar jafnt sem munnlegar heimildir um fornleifar og allir minjastaðir kannaðir á vettvangi, hvort sem fornleifar eru sýnilegar á yfirborði eða ekki. Um undanþágur frá þessu ákvæði ber að leita til Fornleifaverndar ríkisins sem er úrskurðaraðili um hvort undanþágur frá ákvæðinu séu veittar og þá með hvaða skilyrðum.

Ef framkvæmdir eru fyrirhugaðar á svæðum þar sem þekktar fornleifar eru (hvort sem þær sjást á yfirborði eða ekki) þarf að sækja um leyfi til Fornleifaverndar ríkisins sem ákveður hvort og hvenær framkvæmdir mega hefjast. Það eru því hagsmunir framkvæmdaraðila að hægt sé að fletta upp ábyggilegum skráum um staðsetningu fornleifa áður en framkvæmdir hefjast svo komist verði hjá óþarfa kostnaði og töfum.

Þjóðminjalög nr. 107/2001 kveða á um að allar fornleifar 100 ára og eldri séu friðaðar sbr. 9. gr. laganna. Til fornleifa teljast hvers kyns leifar fornra mannvirkja og annarra staðbundinna minja sem menn hafa gert eða mannaverk eru á.

Svæðisskrá fornleifa

Svæðisskrá fornleifa liggur ekki fyrir í Strandabyggð. Í svæðisskráningu felst öflun heimilda um fornleifar á viðkomandi skipulagssvæði og gagnasöfnum sem gefur til kynna yfirlit og eðli menningarminja á svæðinu. Helstu flokkar heimilda sem stuðst er við í svæðisskráningu fornleifa eru jarðabækur, túnakort, örnefnaskrár og fornleifaskýrslur.

Aðrar fornleifaskráningar

Hér verður getið skýrslna sem unnar hafa verið í tengslum við framkvæmdir í Strandabyggð, þar sem skráðar hafa verið fornminjar. Auk þess hefur Hilmar Egill Sveinbjörnsson ritað í B.S.ritgerð sinni um örnefni tengd landbúnaði og sjávarútvegi í Kirkjubólshreppi. Byggði hann verk sitt mikið á viðtölum við ábúendur auk annarrar heimildaöflunar. Kort með staðsetningum örnefna fylgja ritgerð Hilmars. Hé á eftir fer skrá um áður nefndar skýrslur :

Bjarni F. Einarsson. *Fornleifaskráning við Þiðriksvallavatn í Hólmavíkurhreppi vegna stífluframkvæmda*. Fornleifafræðistofan 1999.

Hilmar Egill Sveinbjörnsson. *Örnefni tengd landbúnaði og sjávarútvegi í Kirkjubólshreppi á Ströndum*. Hásk.Ísl. Reykjavík 2000.

Ragnar Edvardsson. *Menningarminjar við nýtt vegstæði í Arnkötludal og Gautsdal í Hólmavíkurhreppi og Reykhólahreppi*. Náttúrustofa Vestfjarða Apríl 2005.

Náttúrustofa Vestfjarða og Línuhönnun verkfræðistofa. *Vegur um Arnkötludal og Gautsdal í Hólmavíkurhreppi og Reykhólahreppi*. Mat á umhverfisáhrifum. Maí 2005.

Jóhann Hjaltason : *Örnefnasöfnun*.

Hér á eftir verður lítillega fjallað um efni ofangreindra skýrslna.

1. Fornleifaskráning Bjarna F. Einarssonar var hefðbundin skráning og gaf góða hugmynd um minjar í nágrenni stíflumannvirkisins. Þeirri rannsókn var ekki lokið en í framhaldi af henni gerði Þjóðminjasafnið vettvangsathuganir.
 2. Verk Hilmars Egils Sveinbjörnssonar er þýðingarmikið bæði vegna samtímaskráningar, heimildarýni og úrvinnslu. Það leggur grundvöll fyrir margskonar frekari rannsóknum og úrvinnslu, auk þess að vera mikilvæg heildstæð heimild um heilt landssvæði, fyrrum Kirkjubólshrepp. Skráning Hilmars Egils skarast að hluta til við skráningu Ragnars Eðvarðssonar (hér fyrir neðan, nr. 3), þar sem t.a.m. býlið Tröllatunga er í fyrrum Kirkjubólshreppi.
 3. Ragnar Eðvarðsson skráði minjar í nágrenni nýs vegar yfir Tröllatunguheiði og studdist bæði við heimildir og vettvangskönnun. Sá hluti vegarins sem er í Strandabyggð liggur um Arnkötludal. Þar liggur vegurinn um fimm jarðir og skráir Ragnar fornminjar í nágrenni vegarins í fjóra flokka eftir nálægð þeirra við veginn, en þó að jafnaði ekkert sem sem telst lengra frá miðlínu vegar en 300m. Fornleifarnar eru að öðru leyti skráðar eftir skráningarkerfi Fornleifaverndar Ríkisins, þ.e.a.s. sýslan, jörðin og númer fornleifar. Þessir jarðir eru talið frá minni Arnkötludals og vestur : Hrófá þar sem eru skráðar 14 fornminjar, Víðidalsá þar sem skráðar 23 fornminjar, Tungugröf þar sem eru skráðar 20 fornminjar, Tröllatunga þar sem eru skráðar 34 fornminjar og loks Arnkötludalur þar sem Ragnar skráir 9 fornminjar. Alls eru því skráðar 100 fornminjar í nágrenni veglínunnar sem er u.þ.b. 10km, að meðaltali er því 100m á milli skráðra minja. Svo er þó auðvitað ekki því minjarnar eru oft á tiltölulega afmörkuðum svæðum. Þessi skráning gefur hugmynd um hversu mörgum fornminjum megi búast við þegar gerð verður ýtarleg skráning í sveitarfélaginu.
 4. Umhverfismatskýrsla Náttúrustofu Vestfjarða og Línuhönnunar leggur mat á vegstæðið með mörgum hætti og þá hvað minjar eru í hættu. Vert er að kynna sér þetta en niðurstaðan skýrslunnar bendir til að vel hafi tekist til við val á veglínu hvað við kemur nminjavernd.
 5. Loks er rétt að geta hér hins geysimerka frumkvöðlastarfs Jóhanns Hjaltasonar skólastjóra við örnefnasöfnun í Strandasýslu. Jóhann er höfundur Árbókar Ferðafélags Íslands 1952 sem fjallar um Strandasýslu eins og áður hefur komið hér fram. Um stöðu örnefnamála í sveitum Strandabyggðar segir Jónína Hafsteinsdóttir hjá Örnefnastofnun : *Það eru til örnefnaskrár allra jarða í þessum sveitum að ég tel. Stóran hluta af þessu svæði skráði Jóhann Hjaltason kennari um og eftir 1935 og hans skrár hafa mjög víða verið endurskoðaðar eða samdar nýjar seinna, þó ekki fyrir alveg allar jarðir. Það er engin sérstök skipulögð endurskoðun í gangi núna og ég á ekki von á að það verði á næstunni og skipulögð kortagerð hefur ekki farið fram. Undantekning frá því má segja að sé BS ritgerð sem Hilmar Egill Sveinbjörnsson skrifaði um örnefni tengd landbúnaði og sjávarútvegi í Kirkjubólshreppi árið 2000 og ritgerðinni fylgja ágæt kort.*
- Framangreindar skýrslur og kannanir sýna að á skipulagssvæðinu er aragrú merkra minja og sem taka verður tillit til. Enda framtíðarauðlind í menningartengdri ferðaþjónustu.

Friðlýstar fornminjar

Í Strandabyggð eru eftirfarandi staðir friðlýstir samkvæmt þjóðminjalögum og koma fram í *Skrá um friðlýstar fornminjar* frá 1990:⁹ Í fyrrum Hólmavíkurbhreppi (4904 Hólmavíkurbreppur) eru skráðir tveir staðir (Staður og Víðidalsá) en engin í Broddaneshreppi.

Staður

a. Byggingarleifar fornar á Staðardal.

b. Legstaðir frá heiðni á Staðardal. Sbr. Kálund 1877: 629. Skjal undirritað af MÞ 25.10.1930. Þinglýst 14.06.1933.

Víðidalsá

Fornar dysjar tvær á holti, sem er í austnorður frá bænum, og forn mannvirki á tveim stöðum frammar á holtinu. Skjal undirritað af MÞ 25.10.1930. Þinglýst 14.06.1933.

Húsfriðun

Í Strandabyggð falla eftirtalin hús undir ákvæði laga um húsfriðun. Fyrst eru taldar kirkjur í Strandabyggð talið að norðan og því næst gamla barnaskólahúsið á Hólmavík:¹⁰



Ljósmynd : YÞL 2008

Staðarkirkja í Staðardal við Steingrímsfjörð. Fyrrum Hólmavíkurbhreppi.

Timburhús reist 1859. Höfundur I.W. Grundtvig forsmiður. Þaktur og kvistur yfir predikunarstól gerðir 1888 – 1889. Höfundur Sigurður snikkari Sigurðsson frá Kleifum.

Friðuð 1.jan.1990 samkvæmt aldursákvæði 1.mgr.36.gr. þjóðminjalaga nr.88/1989.

⁹ Fornleifanefnd-Þjóðminjasafn Íslands 1990. Fornleifaskrá, skrá um friðlýstar fornleifar.

¹⁰ Heimasíða húsafriðunarnefndar ríkisins, http://hfrn.is/html/fridud_hus/vefdir.htm, 7.12.2004



Ljósmynd : Þorsteinn H. Ingibergsson (www.kirkjan.net).

Kollafjarðarneskirkja við Kollafjörð (1909). Fyrrum Kirkjubólshreppi.

Steinsteypuhús reist árið 1909. Höfundur Rögnvaldur Ólafsson arkitekt. Turninn rifinn 1959 og nýr í sömu mynd reistur sama ár.

Friðuð 1.jan.1990 samkvæmt aldursákvæði 1.mgr.36.gr. þjóðminjalaga nr.88/1989.



Ljósmynd : Guðný Pálsdóttir (www.kirkjan.net).

Nauteyrarkirkja á Langadalsströnd. Fyrrum Hólmavíkurhreppi.

Nauteyrarkirkja er vestast í sveitarfélaginu á Langadalsströnd austan Ísafjarðar, rétt norðan Óss þar sem þrjú dalir mætast, Hvannadalur, Lágidalur og Langidalur. Nauteyrarkirkja er í Vatnsfjarðarprestakalli í Ísafjarðarprófastsdæmi. Kirkjan var reist árið 1885. Höfundur Guðni Árnason forsmiður (Húsafriðunarnefnd Ríkis.okt 2000). Kirkjan er úr timbri, bárujárnsklædd. Hún er veglegt hús og tekur hátt á annað hundrað manns í sæti. Setloft er í henni (<http://www.nat.is/Kirkjur/Kirkjur%20VF%20nauteyrarkirkja.htm>).

Friðuð 1.jan.1990 samkvæmt aldursákvæði 1.mgr.36.gr. þjóðminjalaga nr.88/1989.Húsafriðunarnefnd lagði til við menntamálaráðherra þann 30.apríl 2000, að fella niður friðun kirkjunnar.

Samkv. símtali við Ragnar hjá Húsafriðunarnefnd 11.apríl kl.13.27 hefur kirkjan enn óbreyttan status því svar hefur ekki borist frá ráðuneyti. Kirkjan er því enn þá friðuð.



Smiðatími í barnsk. Ljós.: www.bb.is

Gamla barnaskólahúsið á Hólmavík byggt 1913

Á fundi sínum þann 30. Nóvember 2006 ákvað Húsafriðunarnefnd ríkisins að beita skyndifriðun og friða þannig gamla barnaskólahúsið á Hólmavík (skv. 1. mgr. 8. gr. laga nr. 104/2001) sem þá var í hættu vegna niðurrifs. Nefndin ákvað að leggja til í framhaldi af þessu að varðveisla hússins yrði tryggð með varanlegri friðun þess skv. 4. mgr. 8. gr. og 1. mgr. 3. gr. laga nr. 104/2001. Friðunin taki til ytra borðs hússins (sbr. fundargerð Húsafriðunarnefndar : www.hfrn.is). Nefndin rökstuddi ákvörðun sína með eftirfarandi :

- 1) Húsið er verk fyrsta íslenska arkitektsins, Rögnvaldar Ólafssonar.
- 2) Skólahúsið er metið með mest varðveislugildi allra húsa á Hólmavík skv. húsakönnun Arinbjarnar Vilhjálmssonar arkitekts frá 1999.
- 3) Auk þess er húsið einstakt að gerð, en fá steinsteyppt skólahús, sem reist voru í kjölfar fyrstu fræðslulaganna, standa enn.

Nefndin ályktar einnig um að útfærsla fyrirhugaðrar veltengingar sem er helsta forsenda fyrir niðurrifi skólahússins muni hafa verulega neikvæð áhrif á stöðu þess í umhverfinu, staðarmynd gamla byggðakjarnans á Hólmavík og nánasta umhverfi húsa sem hlotið hafa styrk til faglegrar endurgerðar.

Í fyrrgreindri Húsakönnun Hólmavíkur árið 2000 er Arinbjörn Vilhjálmsson arkitekt gerði er húsinu gerð góð skil, þar segir um skólann. Hús með hæstu einkunn(1): Gamli barnaskólinn. (Kópnesbraut "4b"). Gamli barnaskólinn er í menningarsögulegu tilliti merkasta hús kaupsinsins. Rögnvaldur Ólafsson (1874-1917) húsameistari teiknaði húsið, teikn.dags. 5.3.1913 en hann telst fyrsti arkitekt íslendinga. Hér fór fram barnakennsla í fjóra áratugi auk þess sem húsið var nýtt undir samkomur, leiksýningar, fundahöld og guðsþjónustur. Gerð þess ber upphaflegri nýtingu þess glöggt vitni þó svo það hafi þjónað sem slökkvistöð í hálföld. Hér var fyrsta leiksýning á Hólmavík sett upp 1925 (Skugga-Sveinn). Það er næstelsta steinsteypuhús bæjarins eftir Steinhúsinu sem er tveim árum eldra. Upphaflega voru aðeins einar dyr á vesturgaffli. Efnislistar sem tengist byggingu skólans eru til í safni R.Ó. á Þsjksafni. Ekki hafa smiðirnir þó farið alfarið eftir teikningunni því þeir hafa speglað henni til að fá hentugri birtuskilyrði. Til eru teikningar frá Húsam. Ríkisins merktar Guðjóni Samúelssyni frá árinu 1920 af heimavist sambyggðri við skólann, tveggja hæða húsi. Húsið fær hæstu einkunn fyrir byggingarlist og menningarsögu. Varðveislugildi barnaskólahússins er mjög mikið og hlýtur það einkunn 1. Skoða þyrfti hvort ástæða sé til að mæla með friðun hússins (sbr. Arinbjörn Vilhjálmsson arkitekt Gata ehf-arkitektapjónusta 2000 : Húsakönnun Hólmavíkur, www.strandir.is).