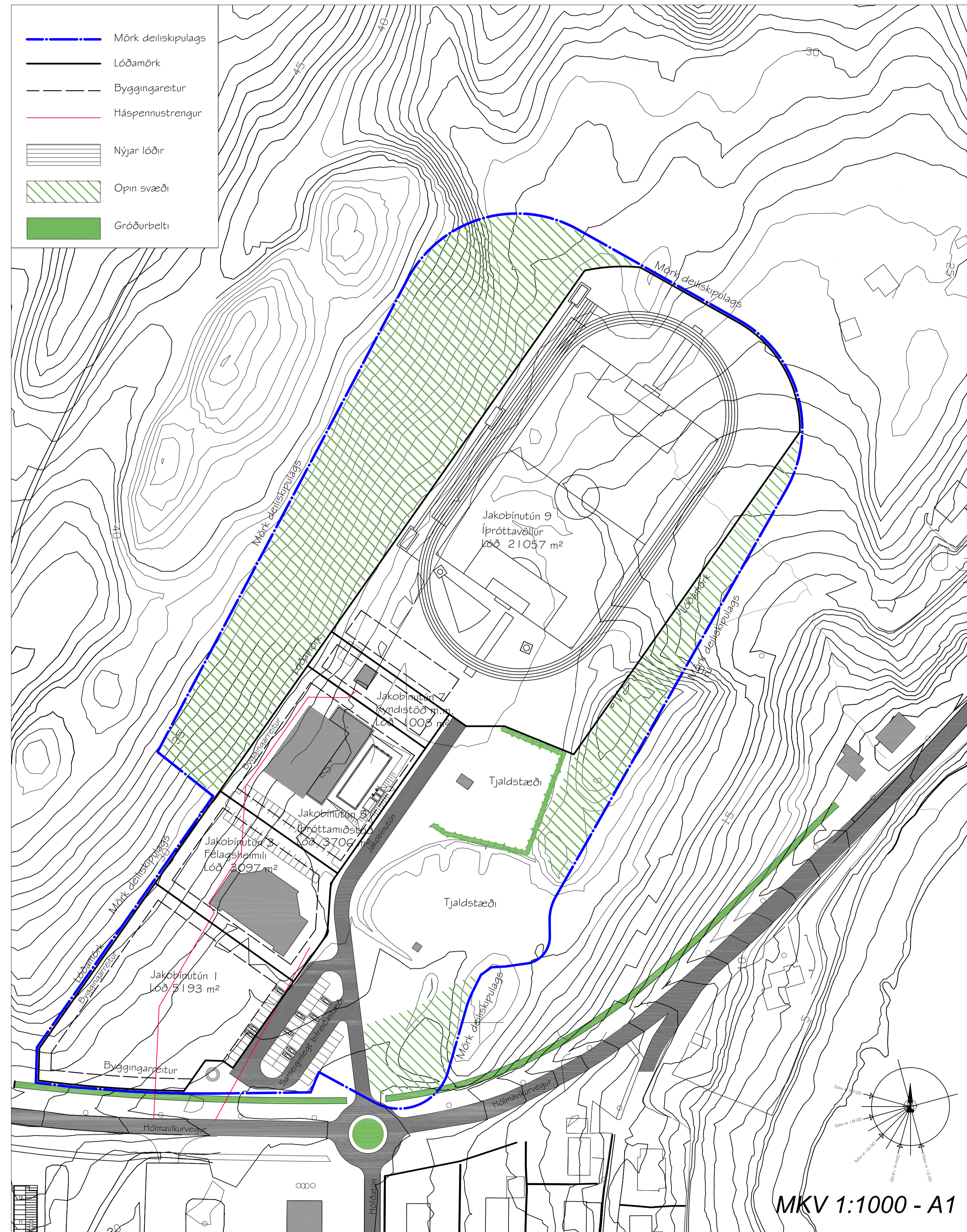
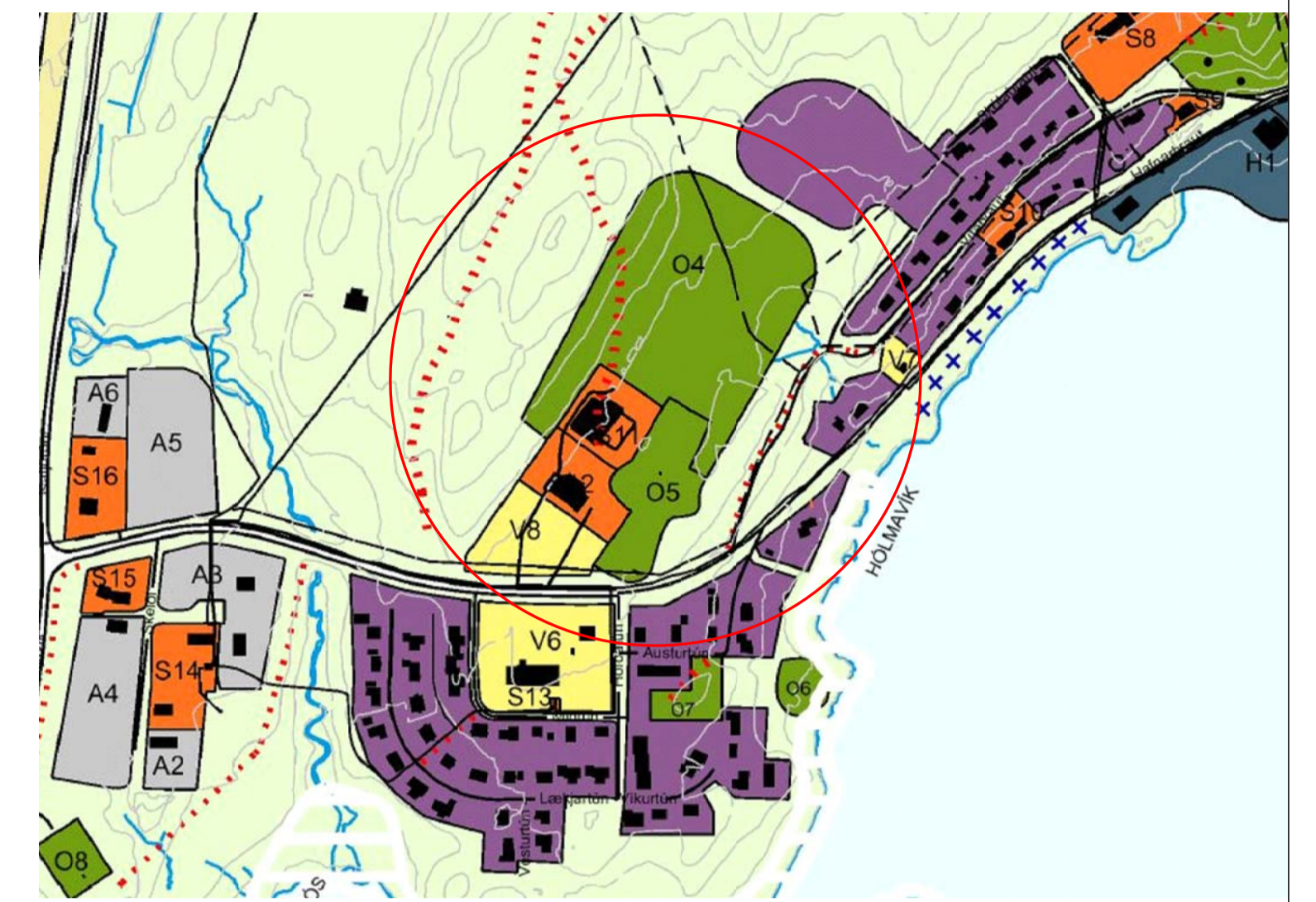


Deiliskipulag íþrótt- og þjónustusvæðis við Jakobínutún



Hólmavík, Strandabyggð.



Hluti af staðfestu aðalskipulagi fyrir Strandabyggð frá maí 2011 með breytingu sem auglýst er samtímis þessu deiliskipulagi

Deiliskipulag íþrótt- og þjónustusvæðis við Jakobínutún, Hólmavík, Strandabyggð.

Lýsing á skipulagsáætlun verður ekki gerð þar sem allar meginforsendur liggja fyrir í staðfestu aðalskipulagi Strandabyggðar 2011-2022 frá 3. maí 2011 og breytingu á aðalskipulagi frá apríl 2015.

Mörk deiliskipulagsins eru Hafnarbraut í suðri, ássinn í vestri, efrimörk íþróttasvæðis og ássinn í austri. Í aðalskipulag Strandabyggðar er gert ráð fyrir að á þessu svæði verði landnotkun: verslunar- og þjónustusvæði, íþróttasvæði og tjaldsvæði. Í aðalskipulaginu eru skilgreindir eftirtaldir reitir: S 11, S 12, O 4, O 5 og V8. Á þessum reitum er gert ráð fyrir mögulegum breytingum á núverandi byggingum og nýbyggingar fyrir íþróttastarfsemi, verslanir og þjónustustarfsemi, m.a. ferðaþjónustu.

Aðkoma að svæðinu af Hafnarbraut er skilgreind og er sett gagnstætt Höfðatúni.

Markmið þessa deiliskipulags er að uppfylla kröfur aðalskipulagsins, skilgreina lóðir og nýtingu þeirra. Lóðirnar Jakobínutún 3, 5 og 7, áður Norðurtún 1, 3 og 5, stækka með nýrri skilgreiningu á lóðum.

Deiliskipulagsákvæði:
 Sameiginleg ákvæði fyrir allt deiliskipulagssvæðið eru:
 Aftvötnun þaka, bifreiðastæða og tjaldsvæða innan deiliskipulagssvæðisins verði sett í sérstakar „þúk“ gryfjur innan lóðar en ekki í fráveitukerfi bæjarins.
 Með samþykkt deiliskipulagsins verða gerð hnitsett lóðarblöð með ákvæðum um tengingar við veitukerfi bæjarins.
 Á sameiginlegu bifreiðastæði fyrir svæðið allt eru 36 bifreiðastæði auk stæða á tjaldstæðum og húsbilastæðum.
 Allar byggingar skulu uppfylla kröfur laga og reglugerða, sem taka til bygginga með áætlaðri notkun og neðangreindum ákvæðum fyrir hverja lóð.

Jakobínutún 1
 Á lóðinni Jakobínutún 1 er heimilt að reisa byggingu og eða byggingar fyrir ferðaþjónustu þ.e. gistingu og tilheyrandi veitinga- og þjónustuaðstöðu. Nýtingarhlutfall lóðarinnar skal vera að lágmarki 0.2 og að hámarki 0.4. Hámarkshæð bygginga skal vera 8 metrar yfir meðal hæð lands undir byggingu. Innan lóðar eru 13 bifreiðastæði. Innan lóðar er heimilt að reisa sjálfstæð leikæki og listaverk allt að 4 metra há þó aldrei nær byggingum en 5 metra.

Jakobínutún 3
 Á lóðinni Jakobínutún 3 er til staðar félagsheimili. Nýtingarhlutfall lóðarinnar skal vera að hámarki 0.5. Heimilt verður að stækka félagsheimilið um 600 m². Stækkun félagsheimilisins skal vera í fullu samræmi við núverandi byggingu og hæð stækkunar skal ekki fara yfir hæð núverandi byggingu. Innan lóðar eru 17 bifreiðastæði með sameiginlegri aðkomu með Jakobínutúni 5.

Jakobínutún 5
 Á lóðinni Jakobínutún 5 er til staðar íþróttamiðstöð, íþróttasalur og sundlaug ásamt búningsherbergjum. Nýtingarhlutfall lóðarinnar skal vera að hámarki 0.5. Heimilt verður að stækka íþróttamiðstöðina um 780 m². Stækkun íþróttamiðstöðvarinnar skal vera í fullu samræmi við núverandi byggingu og hæð stækkunar skal ekki fara yfir hæð núverandi byggingu. Innan lóðar eru 17 bifreiðastæði með sameiginlegri aðkomu með Jakobínutúni 3.

Jakobínutún 7
 Á lóðinni Jakobínutún 7 er til staðar kyndistöð. Nýtingarhlutfall lóðarinnar skal vera að hámarki 0.3. Heimilt verður að stækka kyndistöðina og einnig að byggja aðstöðuhús/þjónustuhús fyrir tjaldtæði á þessari lóð. Stækkun kyndistöðvarinnar skal vera í fullu samræmi við núverandi byggingu og hæð stækkunar skal ekki fara yfir hæð núverandi byggingu. Aðstöðuhús skal vera einnar hæðar að hámarki 4 m metrar yfir meðal hæð lands undir byggingu.

Jakobínutún 9
 Lóðin Jakobínutún 9 er áætluð fyrir óyfirbyggð íþróttamannvirki þ.e. íþróttavöll með hlaupbrautum, áhorfendastæðum. Á skýringarteikningu með þessu deiliskipulagi er sýnd lega og stærð íþróttavallar. Heimilt er að byggja á lóðinni nauðsynlegar byggingar vegna íþróttavallarins eins og vallarhús, áhaldageymslur og veituhús innan byggingareits. Með umsökun um framkvæmdarleyfis vegna gerðar íþróttavallar skal fylgja nákvæm afstöðumynd og sniðmyndir.

Tjaldsvæði
 Tjaldsvæði og stæði fyrir tjaldvagna og húsbila eru ekki á skilgreindri lóð. Þessi svæði eru til staðar og hafa þróast eftir því sem breytingar hafa orðið á ferðavenjum fólks. Heimilt er að koma fyrir rafmagnstengingum fyrir ferðavagna og smáhýsum fyrir snyrtingar og uppþvott á tjaldsvæðunum.

Opin svæði
 Önnur svæði innan deiliskipulagssvæðisins eru opin svæði og ætluð fyrir göngustíga, gróður og almenna útivist fólks.

Deiliskipulag þetta, sem auglýst hefur verið samkvæmt 1. mgr. 43 gr. skipulagslaga nr. 123 / 2010, var samþykkt í sveitastjórn Strandabyggðar

þann, _____

Samþykkt deiliskipulags var auglýst í B-deild Stjórnartíðinda

þann, _____

