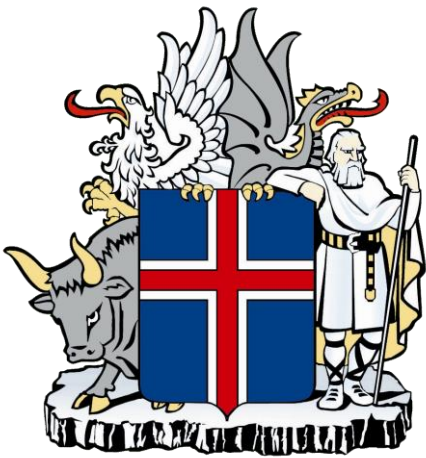


Mars 2020

# VIÐBRAGÐSÁÆTLUN ALMANNAVARNA

## Grunn- og tónskólinn á Hólmavík Leikskólinn Lækjarbrekka



Almannavarnadeild  
ríkislögreglustjórans

Sóttvarnalæknir

Menntamálaráðuneyti

## Efnisyfirlit

1.	<i>Inngangur að viðbragðsáætlun</i> .....	3
2.	<i>Heimsfaraldur influensu</i> .....	4
3.	<i>Háskastig almannavarna</i> .....	5
4.	<i>Virkjun viðbragðsáætlana skólanna</i> .....	9
5.	<i>Stjórnun og lykilstarfsmenn skólans</i> .....	10
6.	<i>Starfssvæði skólans og umfang</i> .....	11
7.	<i>Áhættumat vegna influensufaraldurs</i> .....	12
8.	<i>Viðbragðsáætlun „nafn skóla“ við heimsfaraldri influensu</i> .....	14
9.	<i>Samskiptaleiðir</i> .....	20
10.	<i>Kort og teikningar</i> .....	21
11.	<i>Dreifingarlisti</i> .....	22

## 1. Inngangur að viðbragðsáætlun

Viðbragðsáætlun þessari er ætlað að segja fyrir um skipulag og stjórn aðgerða innan *Grunn- og Tónskólans á Hólmarvík* og *Leikskólans Lækjarbrekku* í samræmi við áætlun Almannafráttanna um viðbrögð við heimsfaraldri influensu hér Covid 19.

Markmið áætlunarinnar eru að tryggja skipulögð og samræmd viðbrögð allra skólastofnana sem og starfsmanna þeirra þegar til heimsfaraldurs kemur.

Við gerð áætlunarinnar er meðal annars stuðst við lög um almannavarnir nr. 82/2008 og lög um sóttvarnir nr. 19/1997.

Gerð áætlunarinnar er í samræmi við Landsáætlun vegna heimsfaraldurs influensu. Áætlunina má finna á [www.almannavarnir.is](http://www.almannavarnir.is) og [www.influensa.is](http://www.influensa.is)

Viðbragðsáætlunir skóla hafa samræmda uppbyggingu. Kaflar 2, 3, 4 og 7 eru sameiginlegir og geyma almennar upplýsingar frá almannavarnadeild ríkislögreglustjóra og embætti sóttvarnalæknis. Aðra kafla semja skólarnir sjálfir og mynda þeir hina eiginlegu viðbragðsáætlun hvers skóla.

Ábyrgð á áætlun þessari er á höndum *Hrafnhildar Guðbjörnsdóttur, skólastjóra Grunn- og Tónskólans á Hólmarvík og Leikskólans Lækjarbrekku*. Áætlunin verður endurskoðuð a.m.k. á fimm ára fresti, en yfirfarin árlega t.d. hvað varðar boðleiðir, gátlista og starfssvæði skóla. Ef miklar breytingar verða á starfsemi skólans verður áætlunin þegar í stað endurskoðuð.

Áætlunin verður kynnt fyrir starfsmönnum og er vistuð á vefsíðum *Grunn- og tónskólans á Hólmarvík*, [www.strandabyggd.is/grunnskoli](http://www.strandabyggd.is/grunnskoli) og *Leikskólans Lækjarbrekku*, [www.strandabyggd.is/leikskoli](http://www.strandabyggd.is/leikskoli)

Áætlun þessi tekur þegar gildi.

Hólmarvík, mars 2020.

Hrafnhildur Guðbjörnsdóttir  
skólastjóri

## 2. Heimsfaraldur inflúensu

### Saga heimsfaraldra inflúensu

Allt frá 16. öld hafa heimsfaraldrar inflúensu riðið yfir heiminn að minnsta kosti tvisvar til þrisvar á öld. Á 20. öldinni riðu þrjár heimsfaraldrar inflúensu yfir. Sá fyrsti geisaði 1918 og var afar mannskæður. Hann var nefndur spánska veikin en talið er að 50-100 milljón manns hafi látið lífið af hans völdum. Hinir tveir heimsfaraldrarnir riðu yfir 1957 og 1968 en ollu mun minna manntjóni. Á Íslandi gekk spánska veikin á suðvesturluta landsins á tímabilinu frá október til desember 1918 en áður hafði væg sumarinflúensa gengið yfir 1918. Spánska veikin hófst í ágúst í Evrópu og Norður-Ameríku.

Talið er að um 60% Reykvíkinga hafi veikst af spánsku veikinni og að allt að 500 manns látist á landinu öllu. Íslendingar geta dregið nokkurn lærdóm af reynslu þjóðarinnar frá þeim tíma. Til að hindra útbreiðslu veikinnar voru settar ferðatakmarkanir og lokað var fyrir umferð um Holtavörðuheidi og einnig yfir Mýrdalssand. Með þessu tókst að hindra að veikin bærist til Norðurlands og Austurlands en til Vestfjarða barst hún með skipum.

Þar sem að fyrri faraldrar hafa riðið yfir á um 40 ára fresti og síðasti faraldur geisaði fyrir 40 árum hefur verið búist við nýjum faraldri í nokkurn tíma. Í apríl greindist nýr stofn inflúensuveiru í mönnum (H1N1) í Mexíkó og Bandaríkjunum. Þessi stofn hefur breiðst nokkuð hratt út um heimsbyggðina og þegar þetta er skrifað (30. júlí 2009) hafa 46 tilfelli greinst á Íslandi. Til þessa hafa veikindi verið væg og dauðsföll fátíð. Rétt er að benda á að skæð inflúensa af A stofni (H5N1) hefur breiðst út í fuglum undanfarin 10 ár og í stöku tilfellum borist í menn með alvarlegum afleiðingum.

Viðbragðsáætlanir skulu vera í samræmi við Landsáætlun vegna heimsfaraldurs inflúensu sem undirrituð var 28. mars 2008 og er að finna á [www.almannavarnir.is](http://www.almannavarnir.is) og [www.influensa.is](http://www.influensa.is)

### Markmið viðbragðsáætlunar hvers skóla

Viðbragðsáætlun vegna heimsfaraldurs inflúensu miðar að því að lágmarka áhrif inflúensufaraldurs og afleiðingar hans innan skólans með því að:

- Skilgreina mikilvæga verkþætti menntastofnunar og lykilstarfsmenn og staðgengla.
- Draga úr útbreiðslu faraldurs á vinnustaðnum og lágmarka smithættu.
- Styrkja nauðsynlega starfsemi og treysta innviði skólans.
- Upplýsa starfsmenn, nemendur og foreldra.
- Veita nauðsynlega fræðslu.
- Eiga til samræmdar áætlananir vegna sóttvarnaráðsatafana svo sem samkomubanns og þar með lokunar skóla.

### 3. Háskastig almannavarna

#### Almannavarnastig

Viðbragðsáætlunum almannavarna er skipt í þrjú stig sem skilgreina alvarleika þess ástands sem steðjar að. Almennavarnastigin eru: Óvissustig, Hættustig og Neyðarstig.

Til þess að gefa til kynna umfang almannavarnaviðbragða þ.e. fjölda þeirra eininga sem virkjaðar eru í þágu almannavarna í hvert sinn, þörf fyrir víðtæka samhæfingu og fjölda stjórnstiga er hægt að skilgreina umfang á hverju almannavarnastigi með litum sem hér segir:

- **Grænt**

Atburði er sinnt af fáum viðbragðsaðilum

- **Gult**

Alvarlegur atburður og sinnt af mörgum viðbragðsaðilum

- **Rautt**

Mjög umfangsmikill atburður á mörgum svæðum

- **Svart**

Þjóðarvá - hamfarir eða atburðir sem hafa áhrif á mörg umdæmi á sama tíma.

Með hliðsjón af þessu taka sóttvarnalæknir og ríkislögreglustjóri ákvörðun um umfang aðgerða í hverju sinni og upplýsa viðbragðsaðila.

#### Óvissustig

### Athuganir, mælingar, hættumat

#### Skilgreining:

Nýr undirflokkur influensuveiru greinist í mönnum en sýking milli manna er ekki þekkt nema í undantekningartilfellum og þá við mjög náð samband.

#### Ráðstafanir ákveðnar af ríkislögreglustjóra og sóttvarnalækni með hliðsjón af alvarleika faraldurs.

1. Samráð / samstarf er við mikilvæg erlend samtök og stofnanir.
2. Samráð / samstarf milli innlendra stofnana, samtaka, fyrirtækja og félaga.
3. Skráning upplýsinga um staði þar sem sýking (H5N1? – önnur sýking ?) hefur komið upp.
4. Athugun á birgðastöðu matar, lyfja og annarrar nauðsynjavöru.
5. Athugun á boðleiðum, fjarskiptum og fleiru þess háttar.
6. Æfingar, almannavarnaæfing, minni æfingar innan stofnana og / eða hjá aðilum, sem hafa sameiginleg verkefni.

### Viðbúnaður vegna hættu

#### Skilgreining:

1. Enginn staðfest sýking hérlandis.
2. Litlar hópsýkingar af völdum nýs undirflokks inflúensuveirunnar brjótast út hjá mönnum á takmörkuðu svæði en veiran virðist ekki hafa lagað sig vel að mönnum.
3. Umtalsverðar hópsýkingar brjótast út hjá mönnum en þær eru enn staðbundnar. Vísbendingar eru um að veiran aðlagist mönnum í vaxandi mæli en þó ekki þannig að umtalsverð hætta sé á heimsfaraldri.

#### Ráðstafanir ákveðnar af ríkislögreglustjóra og sóttvarnalækni með hliðsjón af alvarleika faraldurs.

1. Ráðstafanir gerðar til að koma í veg fyrir að sýktir einstaklingar komi til Íslands.
2. Komi fólk frá sýktum svæðum til Íslands fer fyrsta læknisrannsókn fram í flughöfnum (Keflavík) og höfnum.
3. Söfnun og úrvinnsla faraldursfræðilegra upplýsinga.
4. Hugsanlega loka einhverjum höfnum / flugvöllum.
5. Heimasóttkví hugsanlega beitt gegn þeim sem eru einkennalausir en gætu hafa smitast.
6. Skip hugsanlega sett í sóttkví.
7. Skipulögð dreifing / taka fyrirbyggjandi inflúensulyfja meðal áhættuhópa íhuguð.
8. Athuga með heimköllun Íslendinga frá svæðum þar sem hópsýkingar af völdum nýs stofns inflúensu hafa brotist út.

## Neyðarstig

### Neyðaraðgerðir vegna atburða

#### Skilgreining;

1. Stofn inflúensuveirunnar hefur fundist í einum eða fleiri einstaklingum hérlandis eða heimsfaraldri hefur verið lýst yfir. Vaxandi og viðvarandi útbreiðsla smits meðal manna

#### Ráðstafanir ákveðnar af ríkislögreglustjóra og sóttvarnalækni með hliðsjón af alvarleika faraldurs.

1. Viðbragðskerfi að fullu virkjað.
2. Samkomubann, lokun skóla o.fl.
3. Útskrift sjúklinga af sjúkrahúsum.
4. Skipulögð dreifing / taka fyrirbyggjandi inflúensulyfja meðal áhættuhópa.

## Skammstafanir og orðskýringar

<b>AR</b>	Sýkingartíðni
<b>AVD</b>	Almannavarnadeild
<b>AVN, Av-nefnd</b>	Almannavarnanefnd
<b>CDC</b>	Sóttvarnastofnun Bandaríkjanna
<b>CFR</b>	Dánarhlutfall sjúkdóms
<b>ECDC</b>	Sóttvarnastofnun Evrópusambandsins
<b>ESB</b>	Evrópusambandið
<b>LL</b>	Landlæknisembættið
<b>RLS</b>	Ríkislögreglustjórinn
<b>RÚV</b>	Ríkisútvarpið
<b>SST</b>	Samhæfingarstöðin, Skógarhlíð
<b>SVL</b>	Sóttvarnalæknir
<b>WHO</b>	Alþjóðaheilbrigðismálastofnunin

<b>DMR</b>	Dómsmálaráðuneyti
<b>HBR</b>	Heilbrigðisráðuneyti
<b>MRN</b>	Menntamálaráðuneyti

## Sóttvarnaráðstafanir

Heilbrigðisráðherra kveður á um **samkomubann** samkvæmt tillögu sóttvarnalæknis (sbr. 12. gr. laga nr. 19/1997). Almannavarnadeild ríkislögreglustjóra sér um framkvæmd samkomubanns í samvinnu við dómsmálaráðuneyti og lögreglustjóra. Í samkomubanni felst að fjöldsamkomur eru óheimilar s.s fundarhöld, skólastarf, skemmtanir á borð við dansleiki, leiksýningar og kirkjuathafnir á borð við messur. Samkomubann er sett samkvæmt nánari fyrirmælum sóttvarnalæknis. Þegar ekki eru lengur forsendur fyrir samkomubanni er það heilbrigðisráðherra sem afléttir samkomubanni samkvæmt tillögu sóttvarnalæknis.

Heilbrigðisráðherra er heimilt að fenginni tillögu sóttvarnalæknis að **takmarka ferðafrelsi** manna með því að grípa til afkvíunar byggðarlaga og landsins alls og einangrunar sýktra manna, sbr 12. gr. sóttvarnalaga nr. 19/1997. Sóttvarnalæknir gefur fyrirmæli um nánari tilhögun takmarkana á ferðafrelsi. Almannavarnadeild sér um framkvæmd þessara ráðstafana í samvinnu við dómsmálaráðuneyti og lögreglustjóra.

## Háskastig WHO

Alþjóðaheilbrigðisstofnunin (WHO) í samvinnu við sóttvarnastofnanir í Bandaríkjunum (CDC) og Evrópu (ECDC) ásamt framkvæmdastjórn ESB hafa með sér náið samstarf við að fylgjast með og meta stöðuna. Íslendingar fá upplýsingar frá WHO og hafa jafnframt nána samvinnu við ECDC og ESB um vöktun og viðbrögð.

Í stigaskipan WHO er gert ráð fyrir þremur skeiðum í heimsfaraldri; *skeið á milli heimsfaraldra, viðvörðunarskeiði og skeiði heimsfaraldurs*. Innan hvers skeiðs eru skilgreind mismunandi stig og eru þau sex talsins.

Stig WHO segja meira til um útbreiðslu frekar en alvarleika sýkingar. Stig 6, *skeið heimsfaraldurs*, getur verið vaxandi útbreiðsla á vægri influensu. Viðbragðsáætlun ráðuneyta gegn heimsfaraldri influensu er gerð með háskastig almannavarna til hliðsjónar en stigaskipan WHO er mikið notuð í fjölmiðlum og er sett hér fram til skýringar.

Háskastig WHO	
Stig heimsfaraldurs	Markmið aðgerða
<p><b>Skeið milli heimsfaraldra</b></p> <p>Stig 1. Enginn nýr influensustofn hefur greinst í mönnum.</p> <p>Stig 2. Enginn nýr stofn influensuveiru hefur greinst í mönnum. Stofn influensuveiru geisar í dýrum og talinn geta ógnað mönnum.</p> <p><b>Viðvörðunarskeið</b></p> <p>Stig 3. Nýr stofn influensuveiru hefur greinst í mönnum en ekki er vitað til þess að hann berist manna á milli nema í undantekningartilfellum og þá við mjög náið samband manna.</p> <p>Stig 4. Litlar hópsýkingar brjótast út hjá mönnum á takmörkuðu svæði af völdum nýs stofns influensu en hann virðist ekki hafa lagað sig vel að mönnum.</p> <p>Stig 5. Umtalsverðar hópsýkingar brjótast út hjá mönnum en þær eru enn staðbundnar. Vísbendingar eru um að veiran hafi í vaxandi mæli aðlagast mönnum, þó ekki í þeim mæli að umtalsverð hætta sé á heimsfaraldri.</p> <p><b>Skeið heimsfaraldurs</b></p> <p>Stig 6. Heimsfaraldur: Vaxandi og viðvarandi útbreiðsla smits á meðal manna.</p>	<p>Styrkja viðbúnað við heimsfaraldri influensu.</p> <p>Lágmarka hættu á smiti, uppgötva og tilkynna slík smit án tafar.</p> <p>Tryggja hraða greiningu á nýjum stofni veirunnar. Greina tilfelli fljótt og tilkynna þau án tafar. Hröð viðbrögð við fleiri tilfellum.</p> <p>Halda nýjum stofni innan afmarkaðs svæðis/uppsprettu eða seinka útbreiðslu og vinna tíma til að bregðast við (bóluefni ofl.).</p> <p>Hámarksáhersla er lögð á að koma í veg fyrir eða seinka útbreiðslu og, ef mögulegt, afstýra heimsfaraldri og vinna tíma til að hrinda í framkvæmd sóttvarnaráðstöfunum.</p> <p>Draga úr afleiðingum heimsfaraldurs eins og unnt er.</p>



## 4. Virkjun viðbragðsáætlana skóla

### Almennt

Sóttvarnalæknir tilkynnir breytingar á viðbúnaðarstigi (sjá nánar um stig í kafla 3).

### Breyttur viðbúnaður í skólum

Breytingar á viðbúnaðarstigi sem kalla á sérstök viðbrögð skóla verða tilkynntar með eftirfarandi hætti:

1. Menntamálaráðuneytið birtir tilkynningar í fjölmiðlum og á heimasíðu sinni [www.menntamalaraduneyti.is](http://www.menntamalaraduneyti.is) með fyrirmælum og upplýsingum til skólastofnana, nemenda og aðstandenda.
2. Menntamálaráðuneytið sendir skólastjórum og sveitarfélögum tölvupóst með fyrirmælum og upplýsingum.

### Afboðun

Þeir þættir viðbragðsáætlana skóla sem virkjaðir eru skulu ekki aflagðir fyrr en formleg boðun um það kemur frá menntamálaráðuneyti.

### Helst verkefni skóla á einstökum stigum

#### Viðbúnaðarstig

Unnið að gerð viðbúnaðaráætlunar. Skólarnir upplýsa starfsfólk, nemendur og aðstandendur þeirra og aðra hagsmunaaðila um undirbúning og viðbrögð komi til hættu- eða neyðarástands.

#### Hættustig

Stjórnendur hvers skóla stýra starfsmönnum til þeirra verkefna sem lýst er í viðbragðsáætlun skólans um skólahald á hættustigi.

#### Neyðarstig (e.t.v. samkomubann)

Stjórnendur hvers skóla stýra starfsmönnum til þeirra verkefna sem lýst í viðbragðsáætlun skólans um starfsemi hans á neyðarstigi. Komi til samkomubanns verður skólum lokað á tilteknu svæði eða landinu öllu.

## 5. Stjórnun og lykilstarfsmenn skólans

### Grunn- og tónskólinn á Hólmavík, Leikskólinn Lækjarbrekka.

Leikskólinn Lækjarbrekka er staðsettur á Brunnagötu 2, Hólmavík. Í skólanum eru 23 börn. Mötuneyti er rekið af Café Riis, matur er sóttur og borðaður á hvorri deild fyrir sig.

Grunn- og tónskólinn er staðsettur á Skólabraut 20-22. Í skólanum eru 44 nemendur í 1.-10. bekk. Íþrótt- og sundkennsla fer fram í íþróttasal og sundlaug Íþróttamiðstöðvarinnar á Hólmavík sem er við Jakobínutún. Mötuneyti er rekið af Café Riis. Nemendur í 1.-5. bekk borða alla daga í skólanum en aðrir ýmist í skóla eða á Café Riis.

Skólaþjónusta Tröppu er faglegur ráðgjafi stjórnenda og kennara skólans.

Hrafnhildur Guðbjörnsdóttir, skólastjóri [skolastjori@strandabyggd.is](mailto:skolastjori@strandabyggd.is) 4513430/6963196  
Ingibjörg Alma Benjamínsdóttir, aðstoðarleikskólastjóri [alma@strandabyggd.is](mailto:alma@strandabyggd.is) 4513411/8454589  
Hrafnhildur Þorsteinsdóttir er umsjónarmaður sérkennslu [hrafnhildur@strandabyggd.is](mailto:hrafnhildur@strandabyggd.is)  
Guðfinna Lára Hávarðardóttir, formaður fræðslunefndar [gudfinnalara@strandabyggd.is](mailto:gudfinnalara@strandabyggd.is)  
Svanur Kristjánsson bókavörður, húsvarsla [svanur@strandabyggd.is](mailto:svanur@strandabyggd.is) 8237284  
Heilbrigðisstofnun Vesturlands Hólmavík, skólahjúkrun 432 1400

## 6. Starfssvæði skólans og umfang

**Grunn- og tónskólinn á Hólmanvík**, Skólabraut 20-22. Aðalinngangur er á suðurhlið hússins og inngangur mið og unglíngastígs er austan við hann. Brunavarnainngangur er á austurhlið. Inngangur kennara er á vesturhlið.

**Leikskólinn Lækjarbrekka**, Brunngötu 2. Tveir inngangar eru á austurhlið sem snýr að Bragga. Sá sem er nær brekkunni er inngangur fyrir börn á yngri deild en hinn er inngangur fyrir börn á eldri deild. Gengið er út í leikskólagarð af sitt hvorri deild á vesturhlið.

**Café Riis**, Hafnarbraut 39

Mötuneyti, matur sóttur og fluttur í skólabíl

**Íþróttamiðstöð** v. Jakobínutún

Skólaíþróttir og sund

**Félagsheimili**

félagsstarf

Félagsmiðstöðin OZON

## 7. Áhættumat vegna inflúensufaraldurs

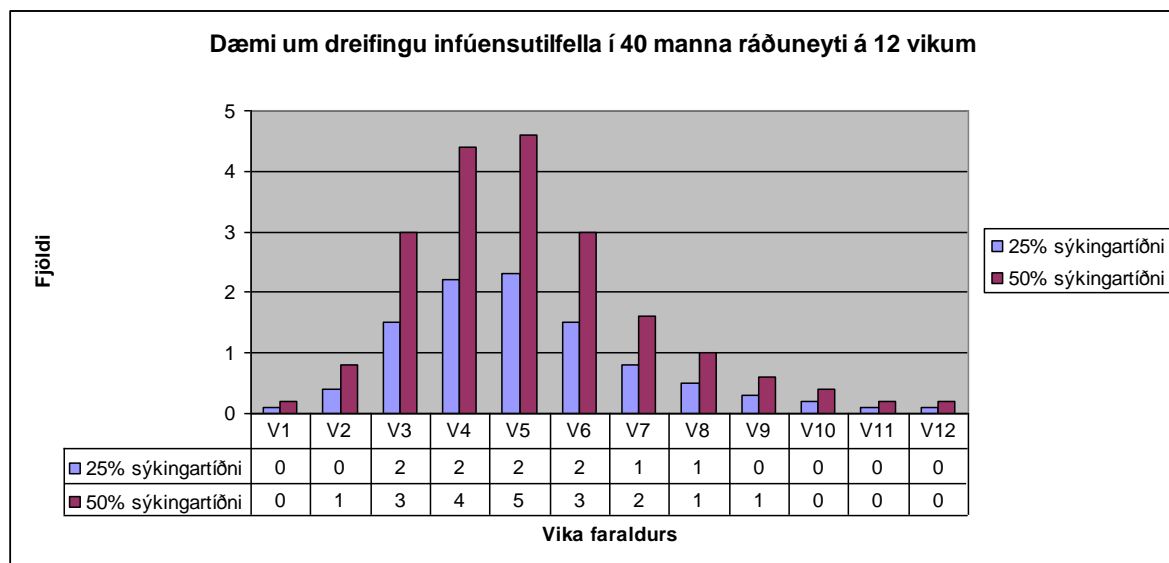
Viðbragðsáætlun um starfsemi í inflúensufaraldri og óumflýjanlegar aðgerðir byggir á áhættumati. Ráðuneyti þurfa að áætla afkastagetu sína miðað við útbúnað, húsakost, daglega starfskrafta og lágmarksmönnun.

Í viðbragðsáætlun vegna álags ráðuneytisins í heimsfaraldri inflúensu þarf að gera ráð fyrir tvenns konar möguleikum;

- 1) **Svæsum faraldri** þar sem er gripið til sértækra sóttvarnaráðstafana en í slíkum faraldri má gera ráð fyrir **50% sýkingartíðni**.
- 2) **Vægari faraldri** þar sem gera má ráð fyrir **25% sýkingartíðni**

Ráðuneyti þurfa að undirbúa viðbrögð og aðgerðir sem stuðla að sem minnstri röskun starfsemis í 25% - 50% fjarvistum starfsfólks.

Algengt er að inflúensufaraldur berist í tveim eða þrem hrinum á allt að árs tímabili. Hver hrina byrjar með lágri sýkingartíðni sem eykst og nær hámarki og fellur aftur á nokkura vikna tímabili, oftast 8-12 vikum. Sýkingartíðnin er þá há í nokkrar vikur í hverri hrinu.



Búast má við að sýkingartilfelli dreifist á 12 vikna tímabili, sjá töflu, skv. embætti sóttvarnalæknis.

Vika	1	2	3	4	5	6	7	8	9	10	11	12
%	1%	4%	15%	22%	23%	15%	8%	5%	3%	2%	1%	1%

Eins og sjá má er líklegt að um töluverðar fjarvistir starfsmanna verði að ræða í inflúensufaraldri. Fjöldi fjarvista er háð því hversu alvarlegur faraldurinn verður og einnig hver viðbrögð almennings verða. Fjarvistir starfsmanna geta stafað af mismunandi ástæðum, til dæmis vegna:

- smits af inflúensu
- annarra veikinda
- annarra fjölskyldumeðlima sem þarf að hugsa um, vegna veikinda eða lokun leikskóla og skóla
- beiðna vinnuveitanda um að halda sig fjarri vinnustað og vinna heiman frá sér
- beiðna heilbrigðisyfirvalda um heft ferðafrelsi eða samkomubann
- raskana á almenningsamgöngum eða ótta starfsmanna við að ferðast innan um hóp fólks
- ótta starfsmanna við að smitast ef þeir mæta til vinnu.

Fjarvistir starfsmanna munu verða meiri þegar sýkingartíðni er hæst í faraldri, eða u.þ.b. í 5.viku af ca. 12 vikum. Búast má við tveim til þrem hrinum af inflúensufaraldri með nokkurra mánaða millibili.

Það er ekki hægt að spá fyrir með vissu hverjar fjarvistir í ráðuneytum verða. Það veltur m.a. á því um hversu skæðan vírus er að ræða, hvernig starfsmenn meta hættuna, hvort skólum er lokað og til hvaða ráða er tekið í viðbrögðum ráðuneytisins í þeim tilgangi að minnka líkur á fjarvistum og smiti innan vinnustaðarins.

## 8. Viðbragðsáætlun Leikskólans Lækjarbrekku og Grunn- og tónskólans á Hólmavík við heimsfaraldri

### A) Viðbrögð við samkomubanni: (færri en 20)

Byggir á Viðbragðsáætlun Almanna- og Heimsfaraldur - Landsáætlun. Útg. 2.0 mars 2020.

Þar sem neyðarstigi almanna- og Heimsfaraldur hefur verið lýst yfir vegna COVID-19 kórónaveirunnar vekur mennta- og menningarmálaráðuneyti athygli fræðsluaðila á upplýsingum í landsáætlun sóttvarnarlæknis og ríkislögreglustjóra þar sem fjallað er um skólahald, sjá bls. 70.

Á neyðarstigi:

- Skólar munu halda uppi starfsemi eins lengi og unnt er.
- Markmið er að starfsmenn skóla haldi áfram störfum þó nemendur eða starfsfólk sé sent heim vegna sóttvarnaráðstafana.
- Skipuleggja hlutverk kennara í fjarkennslu og heimanámi.
- Skrá sérstaklega fjarvistir nemenda og starfsmanna vegna viðkomandi veikinda.
- Hugað verði að því að nemendum í brotthvarfshættu bjóðist stuðningur námsráðgjafa þar sem því verður við komið.

Grunnskólum er heimilt samkvæmt nánari ákvörðunum sveitarfélaga að halda uppi skólastarfi í skólabyggingum að því skilyrði uppfylltum að ekki séu fleiri en 20 saman í rými og blöndun nemenda eigi sér ekki stað í mótuneytum eða frímínútum. Viðmið um takmarkanir á skóla- og frístundastarfi vegna influensu er að finna hér.

#### Skólinn er fyrir heilbrigð börn

Mælt er til þess að nemendur með hita eða influensulík einkenni (hósti, þreyta, vöðva/bein/höfuðverkur) mæti ekki í skólann á meðan neyðarstig almanna- og Heimsfaraldur er í gildi heldur stundi nám sitt heima, eftir því sem kostur er (Bréf til almanna- og Heimsfaraldur til nemenda og foreldra og forráðamanna 11/03 2020).

**Hver annast verkefnisstjórn við gerð, uppfærslu og virkjun viðbragðsáætlunar í hverjum skóla?**  
Skólastjóri og aðstoðarleikskólastjóri mynda viðbragðsteymi skólans.

**Hvernig á að upplýsa nemendur, starfsfólk og aðstandendur um influensuna, útbreiðsluleiðir og hvernig draga megi úr smitleiðum? Þarf að endurskipuleggja ræstingu í þessu skyni eða útvega hlífðarbúnað?**

Starfsfólk eru hvatt til að kynna sér influensuna og leiðir til að draga úr útbreiðslu með því að skoða efni sem er að finna á heimasíðunni

<https://www.landlaeknir.is/influensa/heimsfaraldurinfluensu/raedsla-og-upplysingar/>

Skólahjúkrunarfræðingur/umsjónarkennari fer í bekk og ræðir um leiðir til að draga úr útbreiðslu, ræðir sérstaklega um handþvott og hvernig megi byrgja munninn þegar hóstað eða hnerrað er.

Fræðslan verður mismunandi eftir aldurshópum. Hengd verða upp veggspjöld um handþvott við vaska skólans. Skólastjórnendur senda pósta heim til aðstandenda eftir þörfum.

Fljótandi sápa og sótthreinsir verður inn á öllum salernum skólans og öllum kennslustofun auk sótthreinsistanda vítt og breitt um skólabygginguna. Hanskar og sóttvarnarlútar verða við síma og tölvur. Þurrkað er yfir alla helstu snertifleti oft á dag.

Skólahald í leik- og grunnskólum er háð því að þrifið sé að minnsta kosti eftir hvern dag.

## **Virkjun viðbragðsáætlunar**

Í framhaldi af því að lýst hefur verið yfir neyðarástandi með samkomubanni og takmörkuðu skólahaldi vegna heimsfaraldurs COVID-19 hefur verið ákveðið að skólastarf Grunn- og Tónskólans á Hólmarvík og Leikskólans Lækjarbrekku fari fram á eftirfarandi hátt:

**Fjarkennsla verður fyrir öll börn sveitarfélagsins** – sem þýðir jafnt tækifæri fyrir öll börn hvort sem þau eru veik fyrir eða þurfa af einhverjum ástæðum að fara í sóttkví eða einangrun eða foreldrar kjósa að hafa þau heima vegna fjölskyldumeðlima í áhættuhópi og líka þau sem eru hraust eða eru bara heima vegna óveðurs og ófærðar. Fjarkennsluformið er líka verkfæri í því að takmarka samgang fólks með það markmið að hægja á útbreiðslu Covid-19.

Nemendur hitta kennara á skjáfundum. Útfærsla fyrir hvern bekk tilkynnt af umsjónarkennara. Kennarar geta óskað eftir að foreldrar sitji fundinn með sínu barni. Foreldrar eru beðnir að hafa samband við skólastjóra hafi börn ekki aðgang að tölvu heima fyrir. Kennarar útfæra kennsluna og senda foreldrum tölvupóst til að láta vita hvernig að þessu verður staðið. Ljóst er að skólakerfið mun ekki anna öllum lögbundnum verkefnum næstu vikur og verður að forgangsraða. Lagt verður upp með heildstæð samþætt verkefni sem byggja á námsvísunum og kennsluáætlunum sem hafa verið í gangi. Fjarnám og kennsla byggir á virkum samskiptum nemenda og kennara.

Nemendur mæta í skóla að minnsta kosti 1x í viku í fyrirfram ákveðnum hópum sem fara að mestu leyti eftir aldri - þótt börn komi í skólann eru þau ennþá í fjarnámi. Þessa daga geta þau sett sér markmið, fengið leiðsögn kennara í náminu og notið samveru annarra barna - nám, hreyfing og leikir - andlega og félagslega hliðin nærð. Gætt verður sérstaklega upp á hreinlæti og sóttvarnir.

Unglingastig 7.-10. bekkur: Umsjónarkennari og nemendur hittast á skjáfundum á hverjum degi. Allir saman. Markmiðssetning, samstarf, skilaboð og leiðsögn. Nemendur mæta í skólann einn dag í viku, setja sér markmið, vinna saman, taka á móti skilaboðum og fá leiðsögn.

Miðstig 4.-6. bekkur: Skjáfundur þrisvar í viku. Nemendum er þá skipt í hópa sem vinna saman að verkefnum. Nemendur mæta í skólann einn dag í viku og geta þá verið frá 8:30-12:30, setja sér markmið, vinna saman, taka á móti skilaboðum og fá leiðsögn.

Yngsta stig 1.-3. bekkur: Skjáfundur einu sinni í viku umsjónarkennari og barn með foreldrum, eitt barn í einu. Mæta í skólann tvo daga í viku og geta þá verið frá 8:30 - 12:30 setja sér markmið, vinna saman, taka á móti skilaboðum og fá leiðsögn.

Tónlistarskóli verður í fjarnámi. Nemendur hitta tónlistarkennara 1x í viku í fjarfundum og fá leiðsögn og spila fyrir kennara. Kennari verður í sambandi við foreldra. Kennari getur óskað eftir að foreldrar sitji fundinn með sínu barni. Tekið verður tillit til lokunar við innheimtu skólagjalda.

Talþjálfun Tröppu færir heim í fjarfund. Foreldrar eru með og aðstoða.

Skólabíll ekur börnum í skóla þá daga sem nemendur sem nýta skólabíla eiga að mæta, það fer eftir aldri. Skólabílar keyra út "heimavinnupakka" í sveitina ef þess þarf. Eins geta foreldrar haft samband og óskað eftir til dæmis bókum eða öðru efni.

Mötuneyti verður starfrækt þá daga sem nemendur koma í skóla nemendur borða í sinni skólastofu, þriðjudaga til föstudaga. Fyllstu varúðar verður gætt við matreiðslu og flutning. Nemendur koma með gott nesti að heiman til að neyta í frítíma, þriðjudaga til föstudaga.

Frístund fellur niður. Frístundastarfsmaður undirbýr óhefðbundin verkefni og verður í sambandi við nemendur í 1.- 4. bekk í gegnum hópasiður á facebook og/eða með tölvupósti. Sérstaklega er þá lagt upp úr hvatningu og gleði og verkefni sem hægt er að framkvæma án mikils tilstands.

Geislaæfingar falla niður þangað til annað verður tilkynnt. Formaður Geislans sendir út tilkynningar á facebook síðu.

Samkvæmt viðmiðum Sambands íslenskra sveitarfélaga er ekki leyfð hefðbundin íprótta- og sundkennsla og ekki heldur verkgreinakennsla á vegum grunnskóla í samkomubanninu.

Gestakomur eru ekki leyðar.

Áætlun er endurskoðuð á hverjum föstudegi eftir hádegi og oftast ef þurfa þykir og föstudagspóstar sendir.

Mánudagur	Þriðjudagur	Miðvikudagur	Fimmtudagur	Föstudagur
9:00-10:00  Nemendur í áhættuhópi, sérþarfir.  Í skóla-skjáfundir.	8:30-9:50  Miðstig Markmiðs-setning. Samstarf skilaboð og leiðsögn.	8:30-9:50  Yngsta stig, Markmiðs-setning. Samstarf skilaboð og leiðsögn	8:30-9:50  Yngsta stig, Markmiðs-setning. Samstarf skilaboð og leiðsögn	8:30-9:50  Unglingastig Markmiðs-setning. Samstarf skilaboð og leiðsögn.
10:00-10:30  Nesti/Hreyfing útivist	9:50-10:0  Nesti/Hreyfing útivist	9:50-10:10  Nesti/Hreyfing útivist	9:50-10:10  Nesti/Hreyfing útivist	9:50-10:10  Nesti/Hreyfing útivist
10:10-11:30  Verkefni Skóla lýkur	10:10-11:30  Samstarf, verkefni, leiðsögn	10:10-11:30  Samstarf, verkefni, leiðsögn	10:10-11:30  Samstarf, verkefni, leiðsögn	10:10-11:30  Samstarf, verkefni, leiðsögn
11:30-12:30	11:30-12:30  Matur og hreyfing.	11:30-12:30  Matur og hreyfing.	11:30-12:30  Matur og hreyfing.	11:30-12:30  Matur og hreyfing.



	Skóla lýkur	Skóla lýkur	Skóla lýkur	Skóla lýkur
13:00-14:30	13:00-14:30	13:00-14:30	13:00-14:30	13:00-14:30
Nemendur heima	Nemendur heima	Nemendur heima	Nemendur heima	Nemendur heima
Skjáfundur yngsta stig, einn í einu	Skjáfundur yngsta stig, einn í einu	Skjáfundur yngsta stig, einn í einu	Skjáfundur yngsta stig, einn í einu	Skjáfundur á unglíngastigi
Skjáfundur miðstig hópaskipt.			Skjáfundur miðstig hópaskipt	
Skjáfundur á unglíngastigi	Skjáfundur á unglíngastigi	Skjáfundur á unglíngastigi	Skjáfundur á unglíngastigi	
Stöðufundur í lok hvers dags	Stöðufundur í lok hvers dags	Stöðufundur í lok hvers dags	Stöðufundur í lok hvers dags	Stöðufundur í lok hvers dags

Teymi starfsmanna verður skipað  
Teymi 1. – 3. bekkur  
Teymi 4.-6. bekkur  
Teymi 7.-10. bekkur  
Teymi fyrir nemenda með sérþarfir

Ef grunur vaknar um smit hjá starfsmanni eða barni skal viðkomandi strax fara heim og skólustjóri tilkynnir um tilvikið í síma 1700, til Heilbrigðisstofnunar Vesturlands á Hólmavík eða skólahjúkrunarfræðings Önnu Guðlaugsdóttur. Sömu aðilar veita nánari upplýsingar um viðbrögð.

Foreldrar eru beðnir að hafa börnin heima hafi þau kvef eða flensulík einkenni. Eins ef aðrir fjölskyldumeðlimir eru með undirliggjandi sjúkdóma eða eru veikir. Hafið þá samband við skólustjóra og látið vita að barnið verði heima.

Skólaakstur samkvæmt áætlun að ofan hefst miðvikudag 18. mars 2020. Einn skólabíll ekur nemendum úr sveit.

#### Ráðstafanir gerðar á Leikskólanum Lækjarbrekku:

- Enginn samgangur er á milli barna í Dvergakoti og Tröllakoti. Lokað verður á milli deilda.
- Enginn samgangur verður á milli starfsfólks á milli deilda, kaffi á sitt hvorum stað og tíma.
- Álma starfsfólks er lokað af. Skrifstofa aðstoðarskólustjóra er notuð fyrir talþjálfun Tröppu.
- Farið er í útveru á sitt hvorum tímanum. Dvergakot 9:00-10:00 og 13:30-14:30, Tröllakot 10:00-11:00, 15:00-16:00.
- Börn í Dvergakoti nýta bókasafn, kubbakot og listakot.
- Efni sem nýta þarf í Tröllakoti er fært inn á deild úr bókasafni, kubbakoti og listakoti.
- Þjónar taka við matarvögnum í fataklefa sinnar deildar.

- Stoðþjónusta og þjónusta talmeinafræðings fer fram á skrifstofu aðstoðarleikskólustjóra.
- Starfsfólk tekur á móti börnum við komu við útidyr og þeim skilað við útidyr á sinni deild. Hafi fólk tök á að hringja á undan sér þegar börn eru sótt verða þau tilbúin til heimferðar
- Starfsfólki skipt upp þannig að ákveðið starfsfólk starfi á Tröllakoti og annað starfsfólk á Dvergakoti.
- Gestabann gildir þennan tíma. Leikskólinn er opinn einungis starfsfólki og börnum.
- Þurfi starfsfólk nauðsynlega að fara á milli deilda/svæða skal það þvo sér um hendur með sápu og spritta áður en það er gert. Þetta takmarkast við ferðir aðstoðarleikskólustjóra og starfsmanns í eldhúsi.
- Senda skal vinsamleg tilmæli um að ef fólk hafi tök á að hafa börn sín heima verði það gert.
- Starfsfólk deilda sóttthreinsar í lok dags öll borð, stóla, þurrkskápa og skiptiaðstöðu.
- Merkja skal dýnur, teppi og kotta hverju barni og það geymt aðskilið.
- Starfsmaður eldhúss sóttthreinsar í lok dags borðfleti á kaffistofu auk tölvu. Einnig snertifleti í eldhúsi og matarvagna.
- Ekki fara aðrir inn í eldhús en starfsmaður í eldhúsi.
- Starfsmaður í skúringum sóttthreinsar í lok dags alla hurðahúna og ljósrofa. Salerni eru sérstaklega sóttthreinsuð.
- Við þrif og sóttthreinsun skal nota einnota hanska.

Ráðstafanir í Grunn- og Tónskólanum Hólmavík og Leikskólanum Lækjarbrekku skulu endurskoðaðar að minnsta kosti einu sinni í viku og oftast ef þarf og breytingar gerðar jafn oft og þurfa þykir.

Skólustjóri sendir starfsmönnum og foreldrum bréf með upplýsingum frá almannavarnadeild Ríkislögreglustjóra.

Skólustjóri setur upp nánara innra skipulag eftir þörfum fyrir hverja deild fyrir sig og þá starfsmenn sem að koma.

## **B) Viðbrögð við veikindum starfsmanna/nemenda eða gruns um smit í hópnum. ( á hér við Covid-19)**

Ef staðfest smit kemur upp hjá nemanda eða starfsmanni skóla skal biðja viðkomandi að fara heim hið fyrsta og fara í einangrun. Meðan smitakningar eru enn hluti af sóttvarnaráðstöfunum verður haft samband við þá sem þurfa að fara í sóttkví út frá upplýsingum frá þeim sem veikjast og e.t.v. skólayfirvöldum. Skólustjóri leitar ráðgjafar um næstu skref í síma 1700. Ef ekki næst samband við númerið 1700 skal hringja á heilsugæslustöð 432 1400. Skólustjóri leitar til skólahjúkrunarfræðings eða læknis.

### **Skólustjórnendur fara að gátlistum um skráningu á smittilvikum.**

1. Gátlisti vegna smits nemanda/starfsmanns af COVID-19 [https://www.samband.is/media/covid-19/Gatlisti-vegna-smits-nemanda\\_starfsmanns-af-COVID-19-i-grunnskola.pdf](https://www.samband.is/media/covid-19/Gatlisti-vegna-smits-nemanda_starfsmanns-af-COVID-19-i-grunnskola.pdf)

2. Börn í sóttkví – leiðbeiningar og tillögur til forráðamanna <https://www.landlaeknir.is/koronaveira/thad-sem-thu-tharft-ad-vita/>

3. Gátlisti vegna smits í grunnskóla [https://www.samband.is/media/covid-19/Gatlisti-vegna-smits-nemanda\\_starfsmanns-af-COVID-19-i-grunnskola.pdf](https://www.samband.is/media/covid-19/Gatlisti-vegna-smits-nemanda_starfsmanns-af-COVID-19-i-grunnskola.pdf)

4. Ekki skrá meira en nauðsynlegt er skv. leiðbeiningum Persónuverndar um meðferð upplýsinga um nemendur og starfsmenn.

<https://www.personuvernd.is/personuvernd/frettir/covid-19-og-personuvernd>

#### **Upplýsingaskylda starfsfólks um eigin heilsu.**

Samkvæmt viðbragðsáætlun er öllu starfsfólki sveitarfélagsins skylt að láta næsta yfirmann vita ef að:

- Viðkomandi hefur ferðast til eða í gegnum lönd, landsvæði og eða borgir sem eru á skilgreindum svæðum með smithættu samkvæmt vef Landlæknis, <https://www.landlaeknir.is/>
- Viðkomandi hafi komið í snertingu eða návígi við einstakling sem er með eða grunaður um að vera með Covid-19 vírusinn, eða einstakling sem er í sóttkví eða einangrun.
- Viðkomandi hafi undanfarna 14 daga haft einkenni hósta, hita eða öndunarerfiðleika.
- Starfsmaður komi erlendis frá, utan þeirra svæði sem skilgreind eru með mikla smithættu, og er alveg einkennalaus þá ætti hann einfaldlega að sinna sínu lífi líkt og fyrr, mæta í vinnu o.þ.h. en gæta mjög vel að almennu hreinlæti, handþvottur, sprittun o.þ.h. og forðast einnig handabönd og líkamssnertingu. Ef hann hins vegar fær einhver einkenni flensu næstu daga eftir heimkomu þá skyldi hann halda sig heima og hringja í læknavaktina í síma 1700 eða Heilbrigðisstofnun Vesturlands Hólmavík 432-1400 og fá ráðleggingar þar.
- Starfsmaður er að koma erlendis frá, jafnvel frá öðrum löndum, og finnur fyrir einhverjum flensulíkum einkennum: hiti, hósti og beinverkir. Þá skal vera í sambandi við yfirmann og meta hvort viðkomandi sé hæfur til vinnu.
- Við viljum forðast í lengstu lög að allur skólinn lendi í sóttkví.
- Ef grunur um sýkingu af völdum COVID-19 vaknar á starfsstaðnum skal upplýsa yfirmann, hann bregst við á eftirfarandi hátt: Ef grunur vaknar, hringið í læknavaktina í síma 1700 / 432-1400 (á dagvinnutíma).
- Ef málið þolir enga bið, hringið í 112 og óskið eftir sjúkraflutningi.
- Læknir ber ábyrgð á framkvæmd áhættumats vegna gruns um COVID-19 sýkingu í samráði við umdæmislækni sóttvarna og sóttvarnalækni.

#### **Heilsufarsleg atriði starfsfólks og inflúensueinkenni**

- Starfsfólk fylgist með eigin heilsu og fer heim ef það finnur fyrir einkennum. Ekki skal fara á heilsugæslu heldur hringja eftir aðstoð 1700 eða 432-1400.
- Starfsfólk á ekki að koma til vinnu ef það er veikt og er ráðlagt að vera heima frá því einkenna verður vart og í allt að 10 daga frá því að sóttthiti er horfinn, ef um smit var að ræða.
- Starfsfólk sem mætir til vinnu veikt, er umsvifalaust sent heim en í almennum sóttvarnarráðstöfunum samkvæmt sóttvarnalögum nr. 19/1997 felst að hver sá sem telur sig smitaðan af smitsjúkdómi hefur þá skyldu að fara varlega og gera sér far um að smita ekki aðra.

#### **Staðfesting á sóttkví**

Starfsmenn í sóttkví samkvæmt ákvörðun heilbrigðisyfirvalda geta nú sjálfir skráð upplýsingar um það inn á vefinn heilsuvera.is og fengið vottorð þar að lútandi. Vottorðin eru án endurgjalds. Vakin er athygli á því að skráning í heilsuveru krefst þess að notandi sé með rafræn skilríki. Þeir sem hafa ekki rafræn skilríki og geta ekki nýtt sér heilsuveru eiga að hafa samband við heilsugæslustöðina sína. Heilsugæslustöðin kemur upplýsingum um sóttkví viðkomandi til sóttvarnalæknis. Þar er hægt að óska eftir staðfestingu á sóttkví með því að senda tölvupóst á netfangið [mottaka@landlaeknir.is](mailto:mottaka@landlaeknir.is) og skrá í efnislinu: Staðfesting á sóttkví. Það má sjá hvernig skráningarformið lítur út á vefnum heilsuvera.is sem allir með rafræn skilríki geta nýtt sér til að skrá sig í sóttkví og sækja sér vottorð þess efnis. Þetta kemur fram á vef Stjórnarráðsins.

#### **C) Viðbrögð við tilmælum um að skólahald falli niður og eingöngu veitt neyðarþjónusta**

Ríkislögreglustjóri hefur gefið út lista yfir þau störf sem eru á forgangslista. Komi til þess að það verði meiri skerðing eða lokunar þurfa foreldrar að sækja um forganginn í gegnum [www.island.is](http://www.island.is)

Stjórnendur fá sendan lista yfir þá foreldra sem sækja um forganginn. Stjórnendur hafa leyfi til þess að hringja í atvinnurekenda til þess að staðfesta að viðkomandi upplýsingar séu réttar. Þetta má einungis fara fram í símtali og þessar upplýsingar má ekki skrásetja á nokkurn hátt. Stjórnendur þurfa að útfæra fyrirkomulag forgangs með hverju foreldri. Þessi útfærsla þarf að vera unnin á föstudögum svo hægt sé að undirbúa fyrirkomulag komandi viku. Búast má við því að starfsfólk sem kallað er til vinnu með stuttum fyrirvara geti haft samband við sinn skóla og athugað með aðstæður varðandi forgang. Sumir foreldrar vinna á vöktum og þurfa því ekki að nota alla daga vikunnar meðan aðrir þurfa mögulega að notfæra sér alla daga vikunnar. Ítrekað er fyrir foreldrum/forráðamönnum að um neyðarúrræði sé að ræða, ef fólk getur nýtt sér kerfið eins og það er hjá skólunum í dag eða aðra möguleika þá væri það hentugast.

1. Gátlisti fyrir skólastjórnendur vegna forgangslista <https://www.samband.is/media/covid-19/Gatlisti-fyrir-skolastjornendur-vegna-forgangslista-18.03.2020.pdf>

2. Beiðni um neyðartillit – Kennarar sinna fjarkennslu að ákveðnu marki en halda ekki úti fullum kennslutíma.

### **Hvernig verður umsýsla fasteigna og öryggismála tryggð meðan á lokun stendur?**

Skólastjóri, húsvörður og aðstoðarskólastjóri hafa umsjón með skólahúsnæðinu Skólabraut 20-22 og Brunngötu 2 á meðan á lokun stendur. Leitað er til starfsmanna áhaldahúss eftir þörfum.

### **Hvernig er skipulagning afleysingakerfis lykilstarfsmanna ef til veikinda kemur hjá þeim?**

Hrafnhildur Guðbjörnsdóttir skólastjóri - Hrafnhildur Þorsteinsdóttir, Ásta Þórisdóttir  
Hrafnhildur Þorsteinsdóttir umsj. sérkennslu - Kolbrún Þorsteinsdóttir, Barbara Ósk Guðbjartsdóttir  
Alma Benjamínsdóttir aðstoðarleikskólastjóri - Hrafnhildur Guðbjörnsdóttir, Hlíf Hrólfsdóttir

### **Hvernig verður staðið að skipulagningu skólastarfs eftir opnun?**

Skólastjóri sér um að auglýsa að skólastarf sé hafið á ný. Starfsmannafundur er haldinn daginn áður en almennt skólastarf hefst. Þar er farið yfir næstu skref í skólastarfinu og ákveðið hvort virkja þurfi áfallaáætlun. Námsvísar og kennsluáætlanir verða endurskoðaðar í framhaldi af opnun og að teknu tilliti til þess skipulags sem hefur verið viðhaft í samkomubanni.

## **9. Samskiptaleiðir**

### **Lykilaðilar er varðar boðun og afboðun**

#### **Starfsmenn skóla/skólaskrifstofa/stjórna**

Hrafnhildur Guðbjörnsdóttir, skólastjóri, [skolastjori@strandabyggd.is](mailto:skolastjori@strandabyggd.is), vs. 4513430, gsm 696 3196

Hrafnhildur Þorsteinsdóttir, yfirmaður sérkennslu, [hrafnhildur@strandabyggd.is](mailto:hrafnhildur@strandabyggd.is), gsm 898 7337

Alma Benjamínsdóttir, aðstoðarleikskólastjóri, [alma@strandabyggd.is](mailto:alma@strandabyggd.is), gsm 845 4589

Guðfinna Lára Hávarðardóttir, formaður fræðslunefndar, [gudfinna@strandabyggd.is](mailto:gudfinna@strandabyggd.is)

Krístur Lind Birgisdóttir, ráðgjafi skólaþjónusta, [kristrunlind@trappa.is](mailto:kristrunlind@trappa.is)

## 10. Kort og teikningar

### Sóttvarnasvæðin

Íslandi er skipt upp í átta sóttvarnaumdæmi og er sóttvarnalæknir skipaður í hverju þeirra. Í stórum sóttvarnaumdæmum eru skipaðir sóttvarnalæknar ákveðinna svæða. Sjá mynd 10.1.

### Sóttvarnalæknar umdæma og svæða

#### Höfuðborgarsvæðið

Lúðvík Ólafsson framkvæmdastjóri heilsugæslu Höfuðborgarsvæðisins  
Gunnar Ingi Gunnarsson, heilsugæslulæknir Árbæ, Reykjavík

#### Vesturland

Pórir Bergmundsson, Heilbrigðisstofnun Vesturlands, Akranesi  
Friðrik Jónsson, St. Fransiskuspítalinn í Stykkishólmi

#### Vestfirðir

Fjöltnir Freyr Guðmundsson, Heilbrigðisstofnun Vestfjarða, Ísafirði

#### Norðurland

Pórir V. Þórisson, Heilsugæslan Akureyri  
Ásgeir Böðvarsson, Heilbrigðisstofnun Þingeyinga, Húsavík  
Héðinn Sigurðsson, Heilbrigðisstofnunin Blönduósi

#### Austurland

Stefán Þórarinsson, Heilbrigðisstofnun Austurlands, Egilsstöðum  
Björn Magnússon, Heilbrigðisstofnun Austurlands, Neskaupstað

#### Suðurland

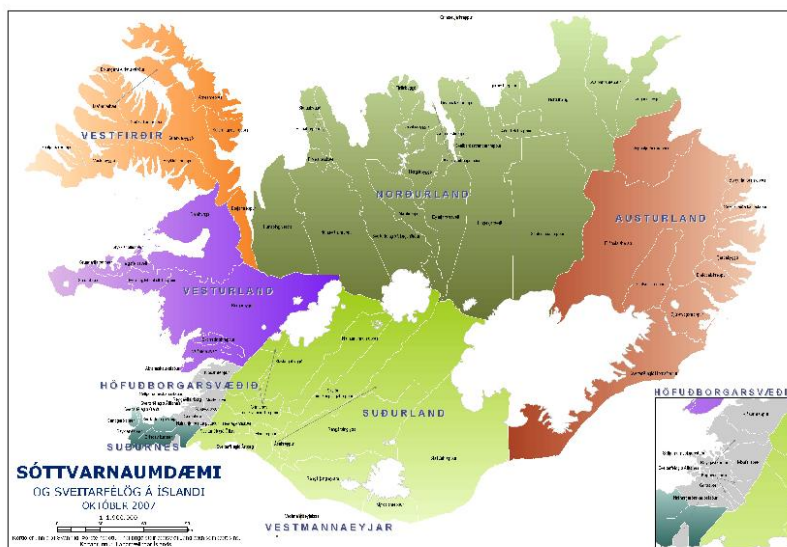
Óskar Reykdalsson, Heilbrigðisstofnun Suðurlands, Selfossi

#### Vestmannaeyjar

Karl Björnsson, Heilbrigðisstofnun Vestmannaeyja

#### Suðurnes

Sigurður Árnason, Heilbrigðisstofnun Suðurnesja, Reykjanesbær  
Sigurjón Kristinsson, Heilbrigðisstofnun Suðurnesja, Reykjanesbær



## 11. Dreifingarlisti

Eintakið er vistað rafrænt á eftirtöldum vefsíðum:

[strandabyggd.is/grunnskoli](http://strandabyggd.is/grunnskoli), [strandabyggd.is/leikskoli](http://strandabyggd.is/leikskoli)

Kynnt foreldrum og starfsfólki með tölvupósti.

Auk þess eru rafræn og prentuð eintök vistuð á eftirtöldum stöðum:

Deildir innan skólans, nefnið allar og fjölda eintaka:	
Skrifstofa aðstoðarleikskólastjóra	1 stk
Skrifstofa skólastjóra	1 stk
Setustofa starfsfólks Grunn- og tónskólans á Hólmarvík	1 stk
Setustofa starfsfólks Leikskólans Lækjarbrekku	1 stk